

Aarhus School of Architecture // Design School Kolding // Royal Danish Academy

Stille koncentration

Søberg, Martin

Published in:

Petersen - et magasin om tegl og ansvarlig arkitektur

Publication date:

2022

Document Version:

Også kaldet Forlagets PDF

[Link to publication](#)

Citation for pulished version (APA):

Søberg, M. (2022). Stille koncentration. *Petersen - et magasin om tegl og ansvarlig arkitektur*, 46, 2-3.

General rights

Copyright and moral rights for the publications made accessible in the public portal are retained by the authors and/or other copyright owners and it is a condition of accessing publications that users recognise and abide by the legal requirements associated with these rights.

- Users may download and print one copy of any publication from the public portal for the purpose of private study or research.
- You may not further distribute the material or use it for any profit-making activity or commercial gain
- You may freely distribute the URL identifying the publication in the public portal ?

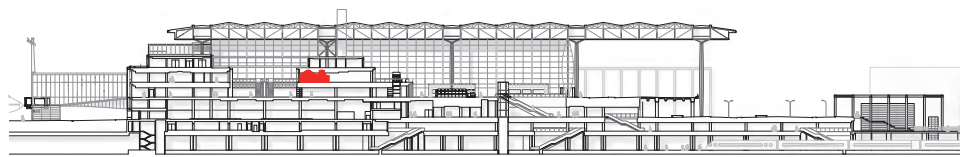
Take down policy

If you believe that this document breaches copyright please contact us providing details, and we will remove access to the work immediately and investigate your claim.

Ankomsten til Raum der Stille går via den store check-in-hal og et rum beklædt med paneler af gyldent valnøddetræ.



Raum der Stille er indrettet til andagt, bøn og meditation. I ankomstrummet mødes man af en niche, hvor ordet stilhed står skrevet med bronzebogstaver på seks forskellige sprog.



Snit gennem lufthavnen med markering af Raum der Stille.

Stille koncentration

I HJERTET AF BERLINS NYE LUFTHAVN INDBYDER RAUM DER STILLE TIL ANDAGT, BØN OG MEDITATION. HER SKABER KOLUMBA SAMMEN MED ENKLE, GEOMETRISKE FORMER OG SOFISTIKEREDE LYSVIRKNINGER EN ATMOSFÆRE AF FULDKOMMEN RO.

Berlins nye lufthavn, Flughafen Berlin Brandenburg Willy Brandt, har plads til 33 millioner rejsende om året. I denne port til metropolen krydser mennesker fra hele verden hinanden. Undervejs kan man have brug for at stoppe op og for en stund glemme alle de praktiske ting, som rejsen indbefatter. Raum der Stille, der kan oversættes til stilhedens rum, er en gruppe rum indrettet til netop dette kontemplative formål: til andagt, bøn og meditation. Rummene er placeret i terminalbygningens centrale akse på grænsen mellem landsiden og luftsiden, en placering, der understreger rummernes symbolske betydning. Adgangen finder sted fra den store check-in-hal, og der er åbent for alle døgnet rundt.

Raum der Stille består af to sideordnede sektioner, organiseret omkring en symmetriakse. Fra en fælles indgang føres man til venstre ind i først et forrum og siden et kristent kapel, mens man til højre via et tilsvarende forrum ankommer til et neutralt kapel for alle andre trosretninger. De to kapeller har helt samme udformning og størrelse. Hans Joachim Paap, arkitekt og partner i Architekten von Gerkan, Marg und Partner, der har tegnet lufthavnen, forklarer: »Rummene og deres symbolske betydning er ens. Det er for os et symbol på, at forskellige religioner kan leve sammen. Stedet spiller desuden en særlig rolle i fortællingen om jævnbyrdighed og fællesskab: »Berlin var tidligere delt i øst og vest, og lufthavnen er et symbol på både byens og Tysklands genforening.«

I det kristne kapel er et græsk kors indfældet i muren som en niche. Rummens enkle former og brugen af mursten er inspireret af tidlig kristen og islamisk arkitektur.

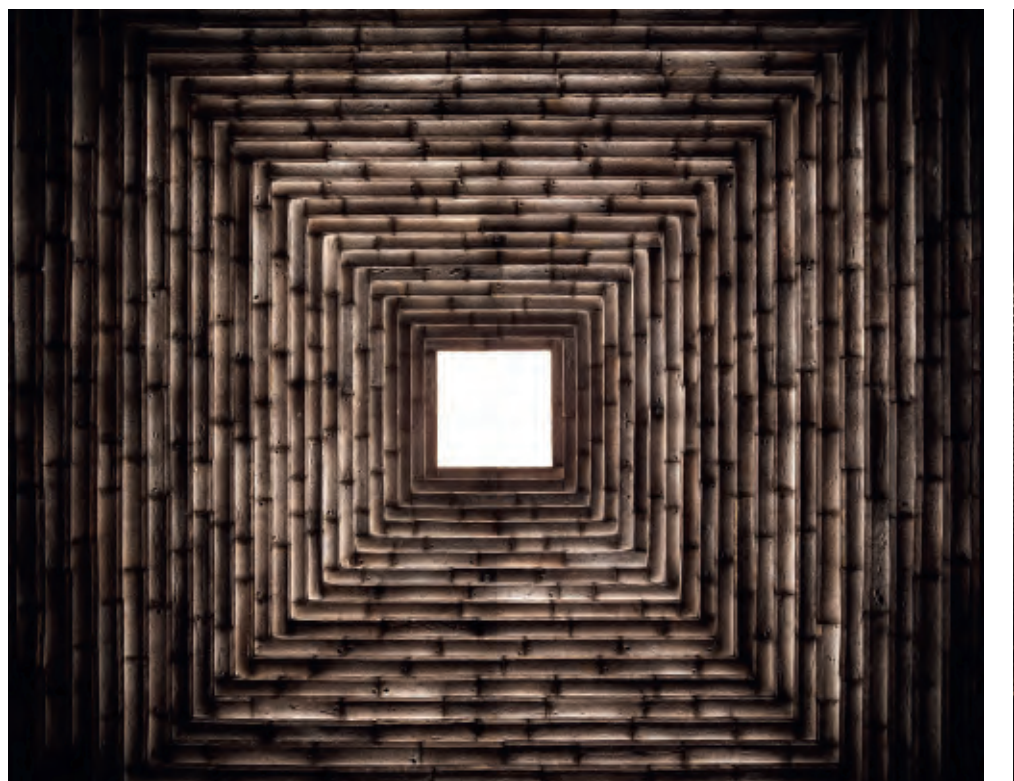


Såvel ankomstrummet som de to forrum og kapeller har kvadratiske grundplaner, der vokser i størrelse, jo længere ind man kommer. Kolumba-sten dækker alle flader – gulve, vægge og lofter – og skaber dermed sammenhæng i rummene, som om de var hugget ud af én stor stenblok. I lofterne er hver enkelt række af sten trukket en anelse frem, så der dannes en pyramideform, som afsluttes foroven af et vindue oplyst via skjulte LED-pærer.

Den udstrakte brug af mursten stillede høje krav til kvaliteten. »Kolumba-stenen er en meget dejlig sten med en fantastisk overflade,« fortæller Hans Joachim Paap. »Den mørkebrune farve er varm og skaber en god atmosfære. Hver eneste sten er individuel, og man ser tydeligt fingeraftrykkene, fra da leret blev presset ud af sin form. Stenen giver en fornemmelse af både evighed og sikkerhed. Tiden synes at stå stille i disse rum, og man kan koncentrere sig om sine tanker.«

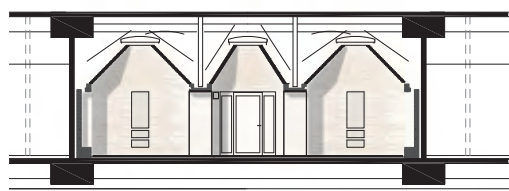
Et tredje centralt, arkitektonisk element, ved siden af den klare geometri og det konsekvente valg af blot ét materiale, er behandlingen af lyset. Lofterne består af gradvist mindre kvadratiske rammer af Kolumba-sten, der er fastgjort til en stålkonstruktion med en afstand på 2 cm mellem hver ramme. Fra bagvedliggende lamper trænger lys ud igennem sprækkerne mellem stenene. Virkningen er, at stenene næsten synes at opløses af lyset, ikke ulig filtrering af lys gennem et filigran af tilhuggede sten i middelalderens gotiske katedraler. Også fra en sprække

Lofterne i alle fem rum er pyramideformede og opbygget af Kolumba. Stenene er placeret med mellemrum på 2 cm, hvorfor lys fra bagvedliggende lyskilder kan sive ud mellem stenene.

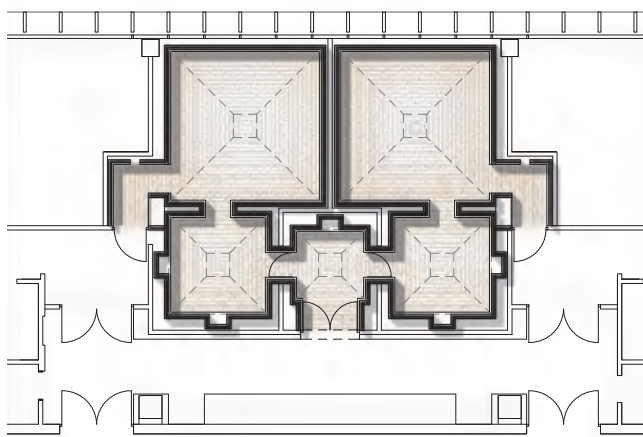




Den centrale del af den nye lufthavn udgøres af en stor, lys hal overdækket af et filigrantag i stål og glas. Det var arkitekternes vision, at bygningens artikulerede facader og klare geometriske former skulle give associationer til både Schinkel og Bauhaus.



Snit gennem ankomstrummet og de to forrum.



Grundplan

Raum der Stille, Flughafen Berlin Brandenburg Willy Brandt, Tyskland

Bygherre: Flughafen Berlin Brandenburg

Arkitekt: gmp · Architekten von Gerkan, Marg und Partner

Design: Meinhard von Gerkan, Hubert Nienhoff og Hans Joachim Paap

Entreprenør: K. Rogge Spezialbau GmbH

Ingeniør: schlaich bergemann partner, Schübler-Plan Ingenieurgesellschaft mbH

Opført: 2020

Sten: K57

Tekst: Martin Søberg, ph.d., arkitekturhistoriker

Fotos: Marcus Bredt

Kolumba i mørkebrune nuancer er anvendt som det gennemgående materiale i Raum der Stille. Sten, lys og en klar geometri skaber tilsammen en atmosfærefyldt ramme om den besøgendes fordybelse.

»Hver eneste sten er individuel, og man ser tydeligt fingeraftrykkene, fra da leret blev presset ud af sin form. Stenen giver en fornemmelse af både evighed og sikkerhed.«
Hans Joachim Paap, arkitekt

mellem væg og gulv siver der lys, der gør orienteringen let og bidrager til den fortættede stemning.

De enkle stereometriske former giver rummene et arkaisk udtryk inspireret af ældgamle zarathustriske bygninger i Iran og af tidlig kristen og islamisk arkitektur; bygninger, der netop også er opført af mursten. Valget af mursten er desuden lokalt forankret, for i Berlin og Brandenburg findes en meget stærk tradition for at anvende mursten som byggemateriale. Og så bidrager Kolumba-stenen til den symbolske fortælling i Raum der Stille i kraft af den måde, den er tilvirket på: »Murstenen er et udtryk for de fundamentale elementer for mennesket: Ild, jord og vand,« forklarer Hans Joachim Paap.

Som pendant til det kristne kapel ligger det neutrale kapel for alle andre trosretninger. De to kapeller har nøjagtig samme udformning og størrelse og fortæller derved om jævnbyrdighed mellem mennesker, uanset trosforhold.

