

AFPRØVNING

WORKSHOP & DESIGN

DET MARITIME TORV
EBELTOFT FISKERIHAVN

SENSOMMEREN & EFTERÅRET 2020

4	MARITIM & IKKE-MARITIM - OPDELING AF KULTURMILJØET
6	DET MARITIME TORV - BESKRIVELSE AF PROJEKTET
8	DET MARITIME TORV'S GREB - TRE BYGNINGER I SPIL, SAMT EN NY AKSE
10	NY FORENING PÅ FISKERIHAVNEN - "VIL DU MED UD OG SEJLE?"
12	EFTERSPIL - FORENINGEN, SKURET, STARK & BEDDINGEN
14	MARITIM & IKKE-MARITIM - POTENTIEL OPDELING AF KULTURMILJØETS BRUG
16	FOTODOKUMENTATION - FØR TORVET BLEV ETABLERET
20	FOTODOKUMENTATION - OPBYGNING
26	FOTODOKUMENTATION - ÅBNINGSEVENT
30	INFORMATIONSSKILTE - INFORMATION & SYNLIGHED
22	FOTODOKUMENTATION - ENDELIG RESULTAT

MARITIM & IKKE-MARITIM

OPDELING AF KULTURMILJØETS BRUG

Fiskerihavnen er et kulturmiljø som understreger Ebeltofts historie som søkøbsstad. Fiskerihavnens nerve er dets relation til vandet, hvorfor de vandrelaterede aktiviteter, især sejlads, lystfiskeri og fiskerierhverv, understreger stedets historiske brug.

Nye vandrelaterede aktiviteter har indtaget forskellige bebyggelser på Fiskerihavnen, eksempelvis jolle-sejlads, kayak, dykning og tangdyrkning. Ligesom eksempler fra andre kystbyer kan en ny brug oplive og aktivere stedet som kulturmiljø: eksempelvis Klitmøller hvor surferne har indtaget de hvidkalkede Fiskeskure og således bevaret kulturmiljøets fysiske rammer, samt da Fiskerierhvervet var i stærk nedgang, oplivet stedet med en ny vandrelateret aktivitet.

Fiskerihavnen i Ebeltoft har også oplevet en stigende interesse fra kommercielle erhverv, eksempelvis cafeer, restauranter og detailhandel. Dette relaterer sig ikke direkte til vandet, men læner sig op af i Fiskerihavnens rekreative stemning. Derudover inviterer disse "ikke-vandrelaterede tilbud" en anden målgruppe ind på Fiskerihavnen, eksempelvis turister og borgere som ikke er brugere af Fiskerihavnen.

På kortet er de vandrelaterede aktiviteter og de ikke-vandrelaterede aktiviteter opdelt i voluminer. Her ses det tydeligt at de ikke-vandrelaterede tilbud fysisk fylder mest på Fiskerihavnen. Kortet tegner et billede af balancen i Fiskerihavnens brug og det er netop denne balance der har været grundlag for at afprøvningen. Afprøvningen forsøger at understøtte de vandrelaterede aktiviteter og således understøtte den immaterielle kulturarv på stedet.

På sigt vil balancen på fiskerihavnen være et gennemgående emne for at opretholde den historiske del, som det kommercielle erhverv læner sig p af, og samtidig tillade de ikke-vandrelaterede aktiviteter på Fikserihavnen, således at målgruppen forbliver bred og divers.



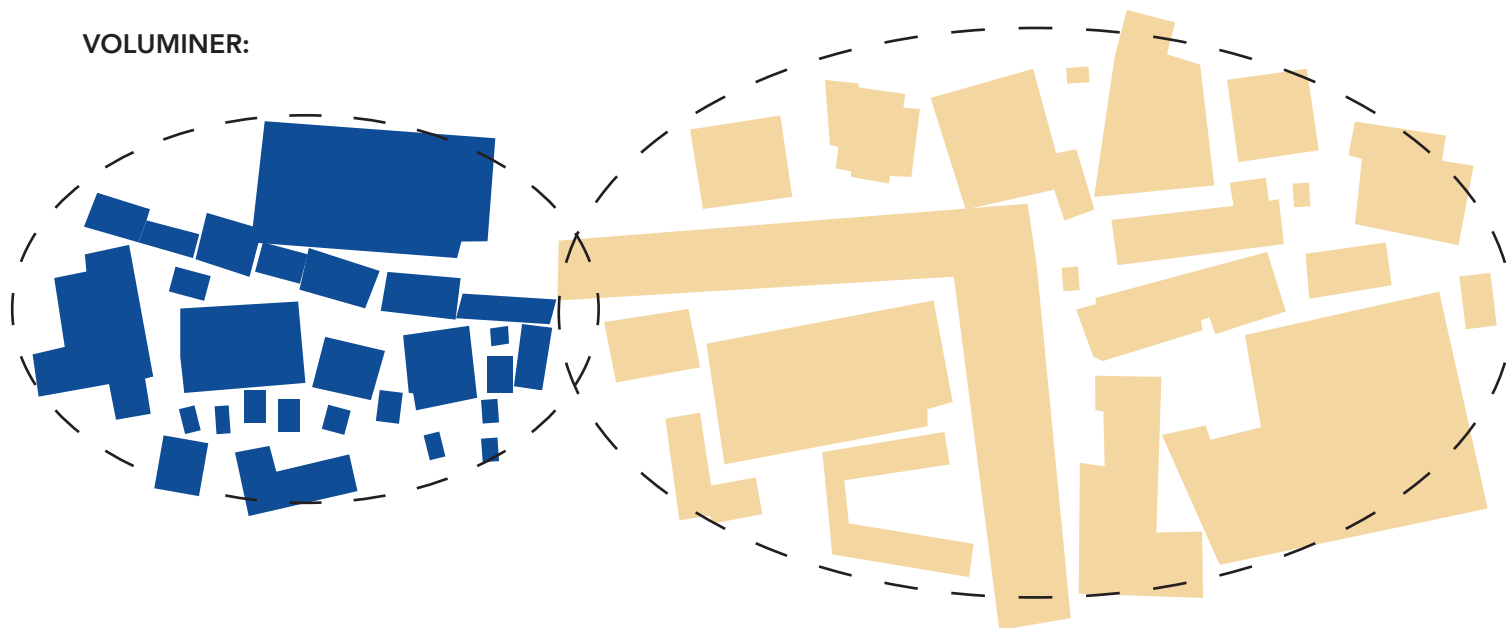
BYGNINGER SOM INDEHOLDER BRUG DER RELATERER SIG TIL VANDET



BYGNINGER SOM INDEHOLDER BRUG DER IKKE RELATERER SIG TIL VANDET



VOLUMINER:



BRUG DER RELATERER SIG TIL VANDET

BRUG DER IKKE RELATERER SIG TIL VANDET
(ELLER IKKE HAR RELATERET SIG TIL VANDET)

DET MARITIME TORV BESKRIVELSE AF PROJEKTET



Ebeltoft Fiskerihavn Vestervej 17

Interventionen foregik på Vestervej, og arbejdet var synligt fra Stockflethvej og beddingen.

Interventionen, eller afprøvningen, blev etableret på Ebeltoft Fiskerihavn i samarbejde mellem Mathilde Kirkegaard, Ph.D. ved Arkitektskolen Aarhus, og Ebeltoft i Udvikling, samt støttet af Syddjurs Kommune (PUK-udvalget). Riber Hog Anthonsen indviede pladsen til et åbningsarrangement.

Det Maritime Torv, som afprøvningen hedder, havde til formål at udforske en udvidelse af Fiskerihavnen: både ved at udvide kulturmiljøets fysiske rammer og understøtte det liv der er på stedet. Det Maritime Torv indgår i Mathilde Kirkegaards Ph.D. om kulturmiljøer, hvor der fokuseres på kulturmiljøets brug og kulturmiljøers immaterielle værdi.

Til Det Maritime Torv blev der doneret en båd som undergår en istandsættes. Båden er en historisk Skærgårdskrydser og til istandsættelsen er der samlet en forening. Der er en stor diversitet af brugere i foreningen, hvilket kan være initiativ til at flere unge og flere kvinder bliver brugere af Fiskerihavnen. Foreningsmedlemmerne består desuden både af eksisterende brugere af Fiskerihavnen og tilflyttere til Ebeltoft som ikke førhen har haft en tilknytning til Fiskerihavnen.

Til båden har Fiskerihavnsgruppen bygget et skur. Derudover er der en madbod som lejlighedsvist har været benyttet (under åbningseventet og af den nye forening)

Pladsen indeholder:

- Maritim begrønning
- Bænke med information
- En madbod
- Et skur/overdække til Skærgårdskrydseren
- Bådens mast på bukke

Det Maritime Torv grænser op til den forhenværende STARK-grund og det forhenværende bibliotek. Begge dele står helt eller delvist tomt. Torvet forløb indtil d. 1. november.

Der var intention om aktivitet på torvet og løbende arrangementer, men dette var minimalt grundet COVID-19, årstiden, koordinering i Fiskerihavnsgruppen og engagement fra brugerne af Fiskerihavnen, samt Fiskerihavnens erhverv.

Der var hovedsageligt aktivitet omkring Skærgårdskrydseren, hvor den nye forening havde arbejdsdage omtrent hver søndag og hvervede sig nye medlemmer grundet den iøjefaldende placering.

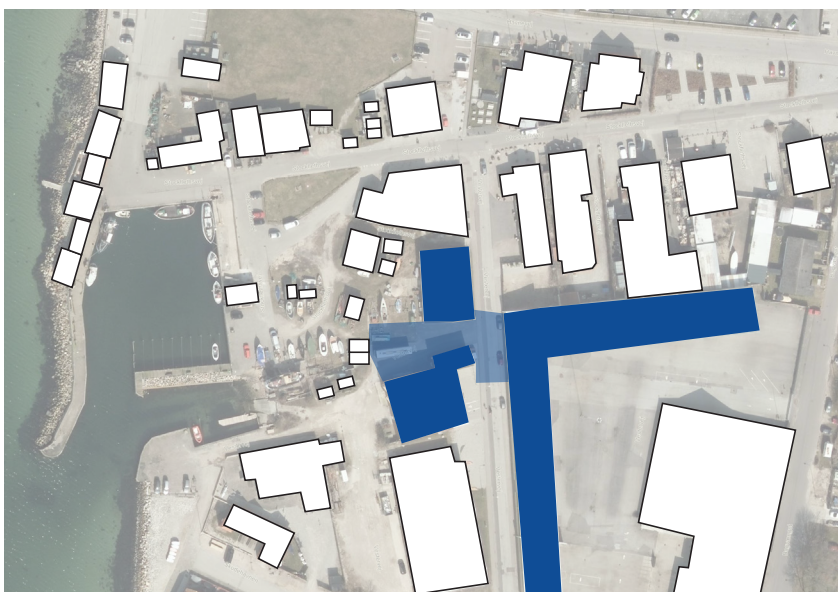
DET MARITIME TORV'S GREB

TRE BYGNINGER I SPIL, SAMT EN NY AKSE



TORVETS OMFANG

Torvet omfattede området mellem det forhenværende bibliotek, det forhenværende STARK og Den Røde Hal. Dette omfattede også et område henover Vestervej.



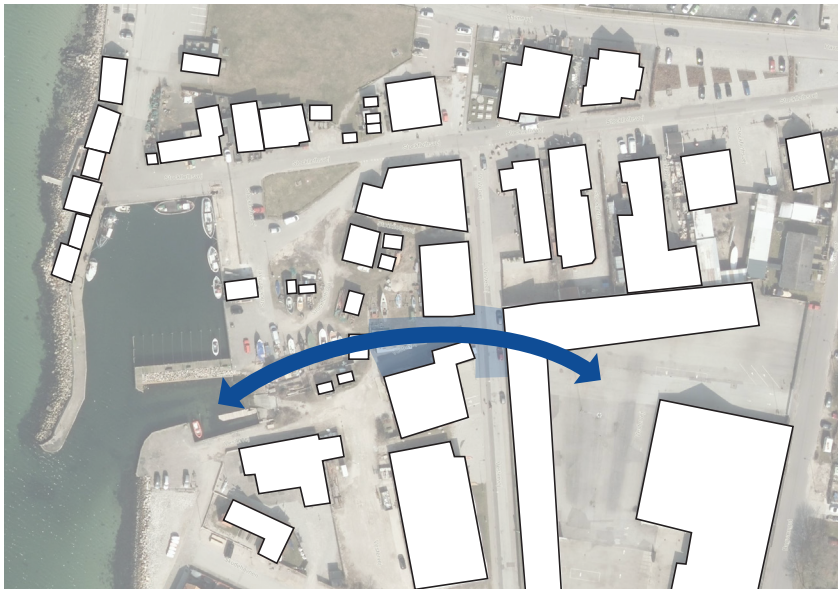
TRE BYGNINGER I SPIL

Torvet greb fat i Den Røde Hal, det forhenværende bibliotek og det forhenværende STARK. STARK-bygningen og Biblioteksbygninger er hel eller delvist funktionstømt, og står overfor udvikling: nye lejere og/ eller kommunale udviklingsplaner.



HAVNENS HJERTE

Beddingen udgør havnens hjerte: den vigtigste funktion blandt de maritime aktiviteter og det vigtigste område på Fiskerihavnen.



EN NY AKSE

Torvet ligger an til en ny akse som løber fra beddingen, henover Vestervej, og ind i STARK.

STARK-grunden bestræbes at blive forbundet til Fiskerihavnen.

NY FORENING PÅ FISKERIHAVNEN

"VIL DU MED UD OG SEJLE?"



Skærgårdskrydseren

I august 2020 mødtes interesserede i skærgårdskrydseren på Fiskerihavnen. Inden længe formede gruppen en forening.

Den nye forening arbejder på skærgårdskrydseren og har defineret sig som en forening der istandsætter bevaringsværdige lystfartøjer.

**VIL DU MED UD OG SEJLE?
LÆRE AT REPARERE EN TRÆBÅD?**

VÆRE TILKNYTTET ET SKUR PÅ EBELTOFTS FISKERIHAVNEN?

SMS ELLER RING TIL: 53250944, ELLER SKRIV TIL: MAKI@AARCH.DK

Fra august 2020 starter vi med arbejdet på den flotte Skærgårdskrydser (se billedet nedenfor). Vi vil oprette en forening omkring lystfartøjer, men først og fremmest arbejde på at få Skærgårdskrydseren i vandet!

DET ER GRATIS AT VÆRE MED OG SÅLEDES FÅ ANPART I BÅDEN!

SKÆRGÅRDSKRYDSEREN

Skur på Ebeltoft Fiskerihavn

Sammen model

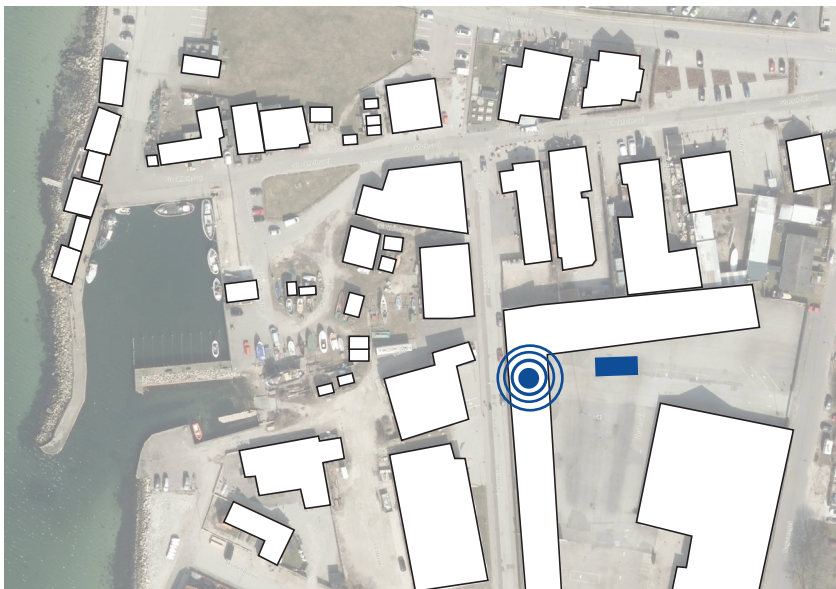
I forbindelse med torvet er der skabt en ny forening som både indeholder unge, gamle, mænd, kvinder, etablerede borgere og tilflyttere, og de vil istandsætte båden mod at få den i vandet.

Båden er en historisk skærgårdskrydser og det er et bevaringsværdigt lystfartøj. Foreningen som etableres d. 3. september, vil på sigt istandsætte flere både i samme kategori. Dette inden det forhenværende STARK, og dette for at understøtte det maritime miljø på Fiskerihavnen.

Istandsættelsen af båden vil invitere en udvidet gruppe borgere ind i det maritime miljø på Fiskerihavnen, og det vil skabe aktivitet i miljøet. Ebeltoft Fiskerihavn er et kulturmiljø med en lav arkitektonisk værdi, men med en særlig stemning - en immateriel værdi som er bundet op til den måde Fiskerihavnen bliver brugt på. Projektet med istandsættelsen af skærgårdskrydseren, Saxon, ligger sig således ind kulturmiljøets immaterielle værdi.

EFTERSPIL

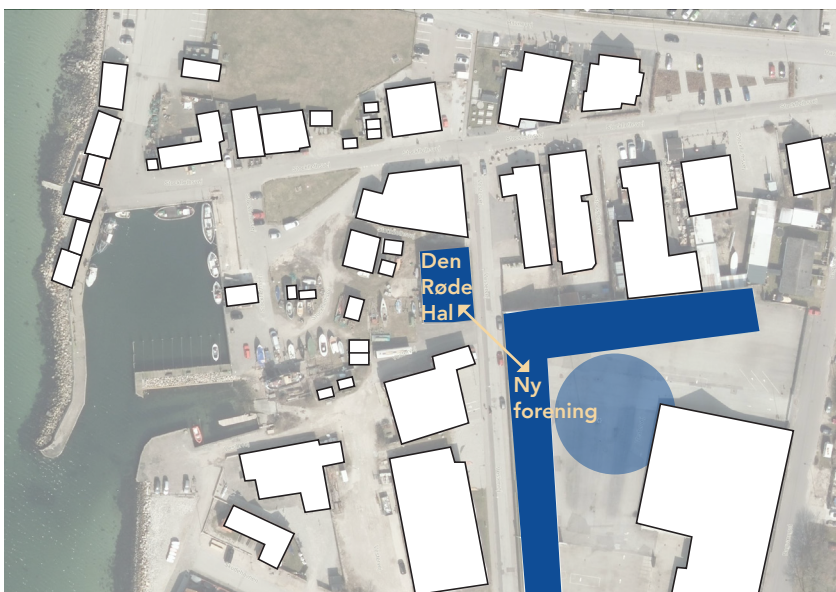
FORENINGEN, SKURET, STARK & BEDDINGEN



NÅR TORVET LUKKES

Skuret og den nye forening flytter ind på STARK-grunden.

STARK-grunden aktiveres med maritim brug.



FISKERIHAVNEN & STARK

Ny forening på STARK-grunden.

Den Røde Hal samarbejder med den nye forening.

Den nye forening inde på STARK-grunden udgør et vigtigt bindeled mellem Fiskerihavnen og STARK-grunden.



TOMME BYGNINGER

Hvem skal leje biblioteket?

Hvem skal aktivere STARK-grunden?

Hvem skal leje/aktivere STARK-bygningen?

Det Maritime Torv lagde an til et kritisk blik på bygningerne som værende en del af Fiskerihavnen.



BEDDING PÅ STARK?

Fremtidig arbejdsindsat:

Kan beddingen få gavn af pladsen på STARK?


Og få gavn af Skærgårds-krydserskuret som flyttes ind i STARK?

Beddingen, som Fiskerihavnens hjerte, ønskes styrket.

MARITIM & IKKE-MARITIM

POTENTIEL OPDELING AF KULTURMILJØETS BRUG

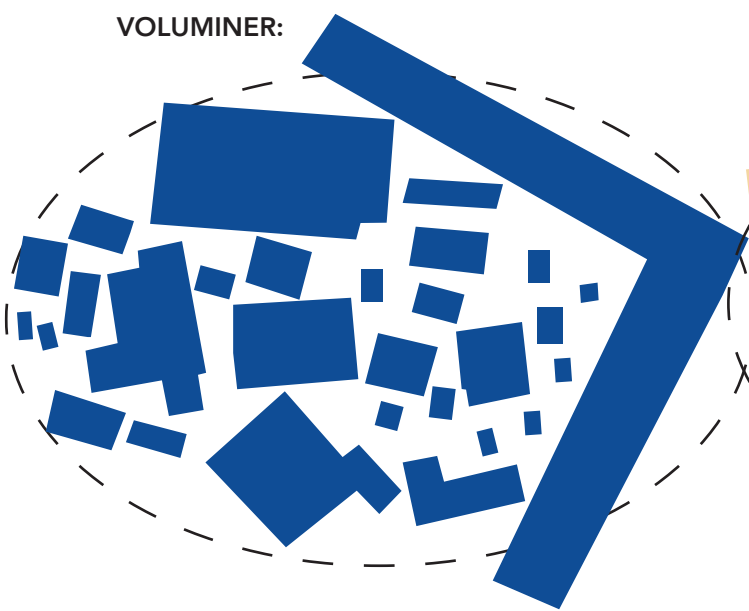
Diagrammet viser en potentiel ny fordeling af aktiviteter der relaterer sig til vandet og tilbud der ikke gør. De to cirkler med voluminer indikerer her en mere ligelig fordeling, eller balance, over vandrelaterede og ikke-vandrelaterede aktiviteter.

 BYGNINGER SOM INDEHOLDER BRUG DER RELATERER SIG TIL VANDET

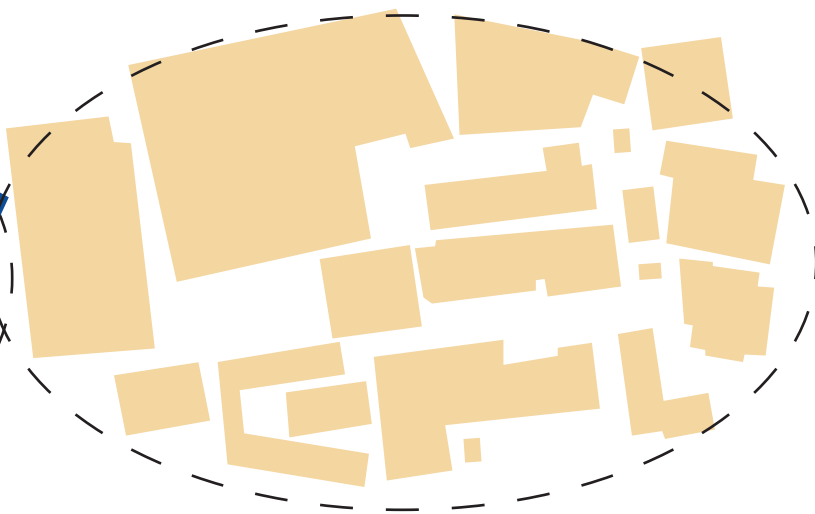
 BYGNINGER SOM INDEHOLDER BRUG DER IKKE RELATERER SIG TIL VANDET



VOLUMINER:



BRUG DER RELATERER SIG TIL VANDET



BRUG DER IKKE RELATERER SIG TIL VANDET

FOTODOKUMENTATION FØR TORVET BLEV ETABLERET



DEN RØDE HAL



KIG MOD BEDDINGEN



DET FORHENVÆRENDE BIBLIOTEK



DET FORHENVÆRENDE BIBLIOTEK



KIG MOD VESTERVEJ



VESTERVEJ MOD SYD

FOTODOKUMENTATION FØR TORVET BLEV ETABLERET



KIG MOD BEDDINGEN

Ingen passage



KIG MOD BEDDINGEN

Ingen passage



SKÆRGÅRDSKRYDSEREN



SKÆRGÅDSKRYDSEREN

Båden flyttes



BLOKERET FORTORV

Skærgårdskrydseren blev placeret på fortorvet på Vestervej foran det forhenværende bibliotek.



KIG MOD VESTERVEJ

FOTODOKUMENTATION OPBYGNING



PASSAGE MOD BEDDINGEN

En passage dannes fra Den Røde Hal til beddingen.



MARITIM BEGRØNNING

Torvet indrettes med plantekasser med maritim begrønning.



PASSAGE MOD BEDDINGEN

Bænke leder ned mod beddingen.



TORVET INDRETTES

Skærgårdskrydserens mast udstilles på torvet.



DE HVIDE BÆNKE ARRANGERES

De hvide bænke arrangeres strategisk på torvet

- For at indramme torvet
- Ved ankomsten til torvet
- Langs visuelle linjer til beddingen



MARITIM BEGRØNNING

Plantekasser indrammer torvet.

FOTODOKUMENTATION OPBYGNING



TORBENS JOLLE

Torben, medlem af Den Røde Hal, vil pynte bygningen med en halv jolle.



SKURET OPBYGGES

Skuret til Skærgårdskrydseren bygges op omkring båden.



SKURET OPBYGGES



SKURET OPBYGGES



SKURET OPBYGGES



SKURET OPBYGGES

FOTODOKUMENTATION OPBYGNING



SKURET OPBYGGES



SKURET OPBYGGES



SKURET OPBYGGES

Skærgårdskrydserens nye forening hjælper med opbygningen.

SKURET OPBYGGES



FOTODOKUMENTATION ÅBNINGSEVENT



FISK I MADBODEN

Bundgarnsmakrel, bæredygtigt fiskeri, sælges fra madboden.



TORVET INDVIES

Riber Hog Anthonsen indvier torvet.



TORVET INDVIES

Små informative oplæg holdes ved torvets indvielse. Oplæggene omhandlede:

- Fiskerihavnsgruppen
- Ebeltoft i Udvikling
- Mathilde Kirkegaards Ph.D.
- Fiskerihavnens historie
- Den nye forening

FISK I MADBODEN



INTERESSERET LEJER

Gudmann & Søn, en interesseret lejer til det forhenværende bibliotek, reklamerer for arbejdspladsen og gør sig bemærket ved åbningen.



PROMOVERING AF FORENING

Den nye forening som vil indstandsætte Skærgårdskrydseren, Saxon, forsøger at hverve medlemmer ved åbningsarrangementet.



FOTODOKUMENTATION ÅBNINGSEVENT



TORVET INDVIES

Til åbningen er der et flot fremmøde af en divers gruppe borgere.



TORVET INDVIES



TORVET INDVIES

TORVET INDVIES



INFORMATIONSSKILTE INFORMATION & SYNLIGHED



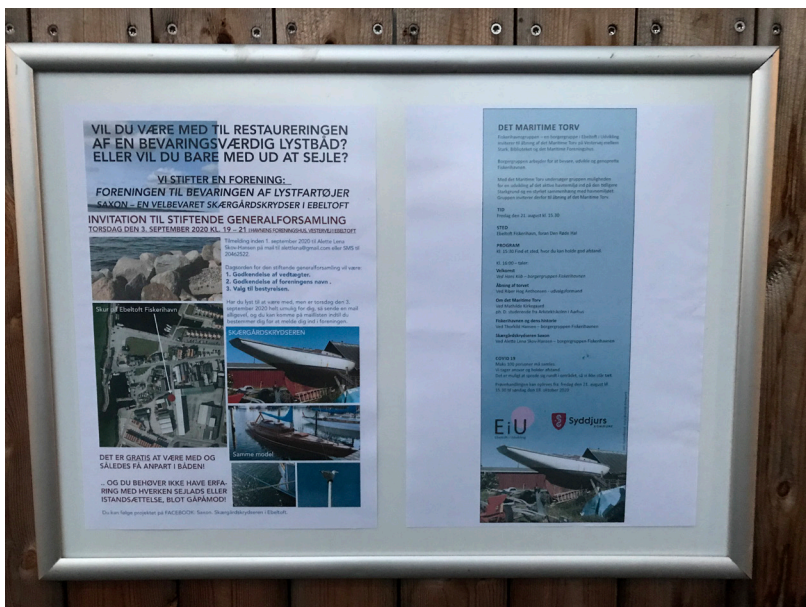
REKLAME FOR BÅD-PROJEKTET

Informationsark om Skærgårdskrydser-foreningen hang på Skærgårdskrydseren og rundt omkring på Fiskerihavnen.



INFORMATION OM TORVET

På hvide træbænke kunne forbipasserede læse om Det Maritime Torv, Mathilde Kirkegaards Ph.D.-projekt, Ebeltoft i Udvikling og Fiskerihavnsgruppen.



VANDTÆT RAMME

Løbende information om aktiviteter blev hængt i vandtætte rammer ude på Skærgårdskrydser-skuret og madboden.

Skærgårdskrydsergruppen råder over disse rammer.



VANDTÆT RAMME

Løbende information om aktiviteter blev hængt i vandtætte rammer ude på Skærgårdskrydserskuret og madboden.

Skærgårdskrydsergruppen råder over disse rammer.

FOTODOKUMENTATION

ENDELIG RESULTAT



SEJL TIL ÅBNINGEN

Sejl overdækkede bænke til åbningsarrangementet.



MAST UDSILLET TIL ÅBNING

Skærgårdskrydserens mast blev udstillet til åbningsarrangementet



KIG MOD MADBODEN



INFORMATIONSBÆNKE

Ny forbindelse mod beddingen



TORVET EFTER ÅBNINGEN

En gråvejrsdag uden meget aktivitet.



HYBEN (MARITIMT GRØNT)

Plantebedene rummede maritimt grønt: hyben, marehalm, græs

FOTODOKUMENTATION

ENDELIG RESULTAT



INFORMATIONSBÆNKE



SKUR TIL SKÆRGÅRDSKRYDSE

Overdække til Skærgårdskrydseren, hvor den nye forening kunne arbejde, samt hverve nye medlemmer.



SKÆRGÅRDSKRYDSE (ÅBNING)

Skærgårdskrydseren havde flag på til åbningsarrangementet.

MADBODEN TIL ÅBNINGEN

Salg af bæredygtig fisk til
åbningsarrangementet af Esben
Lund fra Grobund.



ÅBNINGEN



SKUR TIL SKÆRGÅRDSKRYDSE



FOTODOKUMENTATION

ENDELIG RESULTAT



KIG MOD VANDET

Kig mod vandet fra skærgårdskrydserens skur.



SKUR TIL SKÆRGÅRDSKRYDSE

Overdække til skærgårdskrydseren, hvor den nye forening kunne arbejde, samt hverve nye medlemmer.



KIG MOD BEDDINGEN

Beplantning blev klippet, mindre vogne til både blev rykket og to bænke blev placeret i en linje mod beddingen.



SKÆRGÅRDSKRYDSEREN

Skærgårdskrydseren i dets nye skur.



MADBODEN PÅ VESTERVEJ

Kig mod madboden på Vestervej.



SKUR TIL SKÆRGÅRDSKRYDSEREN

Overdækning til skærgårdskrydseren.

FOTODOKUMENTATION

ENDELIG RESULTAT



MARITIM BEPLANTNING

Bede med maritim beplantning og skærgårdskrydserens mast.



SKÆRGÅRDSKRYDSEREN: SAXON

Beplantning ved Den Røde Hal og kig mod skuret til skærgårdskrydseren, kaldet Saxon



SKUR FORAN BIBLIOTEK

Skuret til skærgårdskrydseren foran det forhenværende bibliotek.

