

## Aarhus School of Architecture // Design School Kolding // Royal Danish Academy

### Ligeværdig tilføjelse

Drewniak, Frans

*Published in:*  
Arkitekten

*Publication date:*  
2018

[Link to publication](#)

*Citation for pulished version (APA):*

Drewniak, F. (2018). Ligeværdig tilføjelse: Omtale af "Det nye Panum". *Arkitekten*, (08), 75-85.

#### General rights

Copyright and moral rights for the publications made accessible in the public portal are retained by the authors and/or other copyright owners and it is a condition of accessing publications that users recognise and abide by the legal requirements associated with these rights.

- Users may download and print one copy of any publication from the public portal for the purpose of private study or research.
- You may not further distribute the material or use it for any profit-making activity or commercial gain
- You may freely distribute the URL identifying the publication in the public portal ?

#### Take down policy

If you believe that this document breaches copyright please contact us providing details, and we will remove access to the work immediately and investigate your claim.

# VÆRK

“Kør på cykel ad rampen i dette multi-sensoriske oplevelseslandskab og mød en rød valmuemark i tredje sals højde!”

– *Frans Drewniak*, s. 85

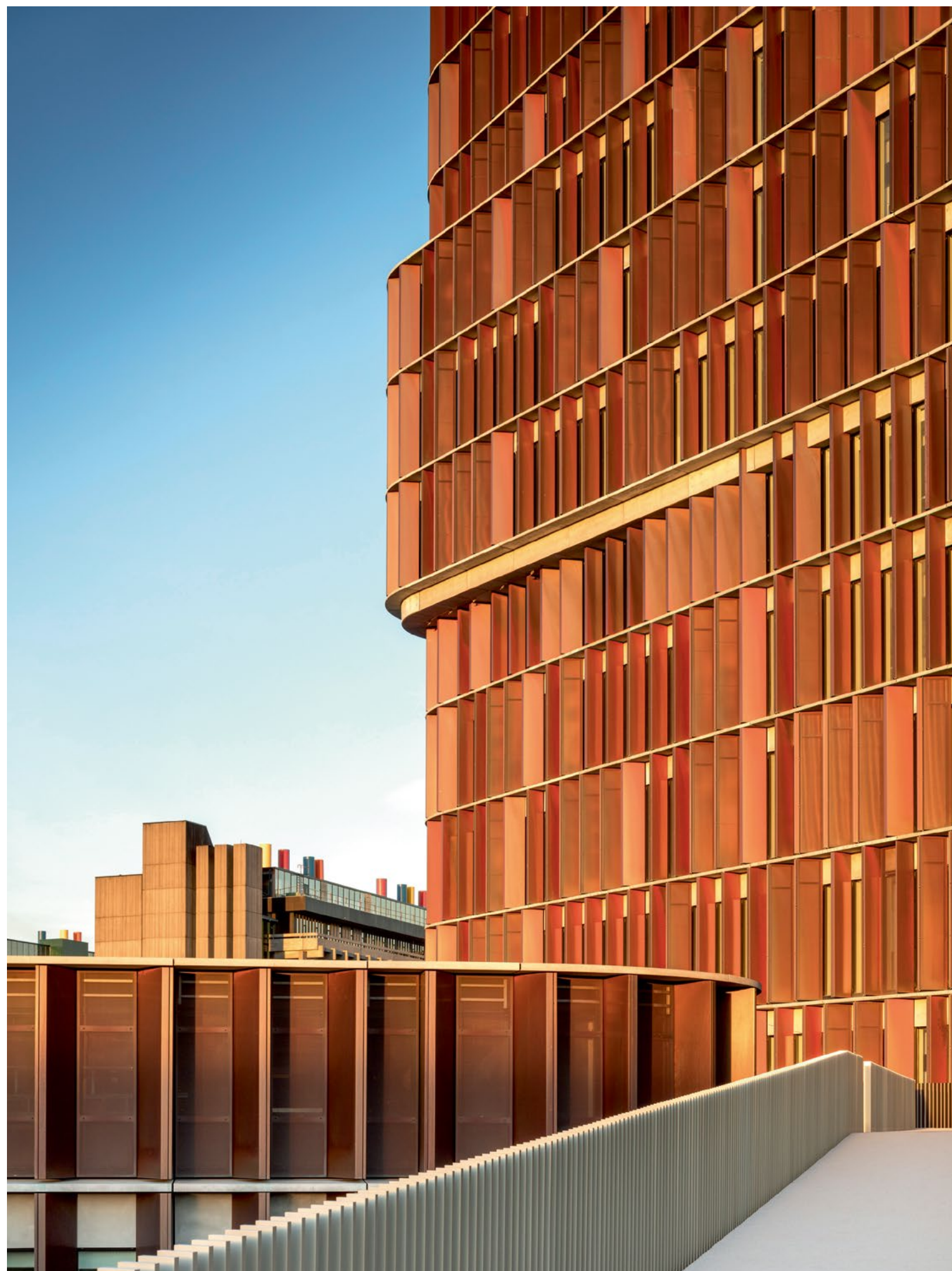


Foto: Adam Mørk

# LIGE VÆRDIG TILFØJELSE

Af Frans Drewniak

København går i højden med laboratorier, dagsrytmer, synergier og fællesskaber, der synes anderledes gennemtænkte end mange af højhusboligprojekterne.

Brutalismens storhedsperiode er ladet med billeder af islandske sweattere, fuldskæg og lilla ble på en baggrund af rustikke materialer som groft murværk, beton støbt med bræddeforskalling, store æskebægre i keramik og tunge møbler i stål og træ, som kunne tåle, at man åbnede en ølflaske på dem. Undertegnede har fra 1982 til 1985 gået på Viborg Amtsgymnasium tegnet af Friis & Moltke. Det blev i folkemunde kaldet Rustenborg pga. de corten-anløbne facader i insitu-beton. Jeg er derfor på mange måder selv et produkt af den form for robuste strukturer, der var den generøse ramme om et øjenåbnende gymnasieliv.

#### Monumental velfærd

I 1955 skriver Reyner Banham essyet *The New Brutalism*. Udgangspunktet er Le Corbusiers bevægelse fra abstrakt, hvid plasticitet til en formverden i *béton brut* og Jean Dubuffets *art brut*. Men mere konkret

er det med Alison og Peter Smithsons ouverture, skolen i Hunstanton, Banham sætter barren for, om et værk kvalificerer til sand brutalisme. Og ifølge ham er det særligt tre forhold, som er afgørende:

For det første klarhed i planens organisering og arkitekturens evne til at danne et samlende motiv. For det andet en konstruktiv og strukturel aflæselighed. Og for det tredje materialernes 'as found'-kvalitet, der kan opfattes som noget i retning af en materiale-ægthed, som prioriterer materialernes rå og ubehandlede fremtræden.

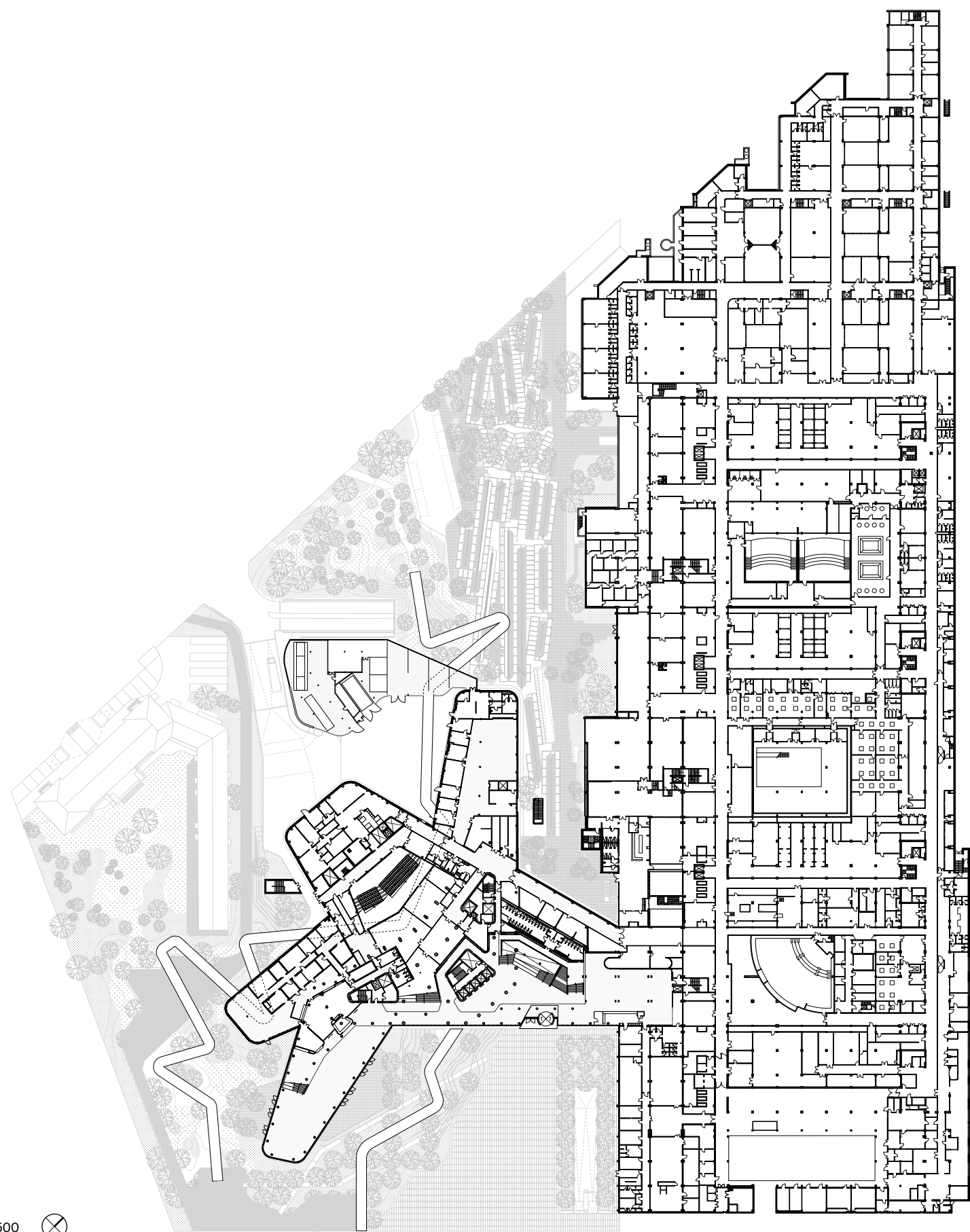
Brutalismen og strukturalismen får også deres gennembrud i Danmark. De følgende årtier ruller den senmoderne industrialisering frem, og mange af de tegnestuer, som får til opgave at udvikle velfærdsstatens store institutioner for sundhed, uddannelse og forskning er stærkt påvirket heraf. I forhold til tidligere vokser skalaen og kravene til effektivisering.

Således er det eksisterende Panum (KKET 1966-86) et af senmodernismens mest markante campus-byggerier og en realiseret social utopi over velfærdsstaten af monumentale dimensioner.

#### De nye vilkår

Pga. de mange ændringer, som kom til under projekteringen af det eksisterende Panum, blev adgangsforholdene og forbindelserne til den gennemgående vandrehal aldrig fuldt forløst. Ved udskrivelse af konkurrencen om det aktuelle projekt ville man gerne binde hele anlægget bedre sammen og skabe nye forbindelser i bydelen via både Nørre Allé og Blegdamsvej.

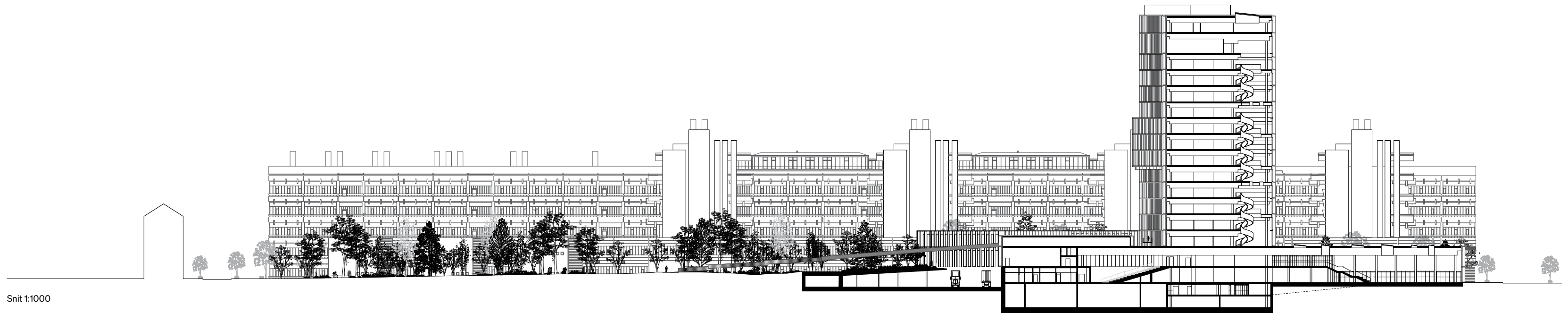
Det var en præmis i konkurrenceprogrammet, at den tidligere indgangsportal til det eksisterende Panum fra Blegdamsvej og Bygning 9 (en af tænderne i kamstrukturen) skulle nedrives, så den nye kunne frigøres fra den eksisterende bygningsstruktur, også hvad angår højden.



Plan 1:1500



Mærsk Tårnet set fra Blegdamsvej. Foto: Adam Mørk



Snit 1:1000

De første skitser til Panum-anlægget fra 1964 viser en næsten lukket karré, der orienterer sig mod Sankt Johannes Kirke. Men ser man på området under ét, ensemblet af den brutalistiske kamstruktur, kirke, børnehave og kollegie, virket det helt rigtigt, at den nye bygning har fundet en anden logik og typologi. Nye forbindelser i byen med åbne grønne arealer og relationen til den større strategiske byplan, Vidensbydel Nørre Campus,\* gør, at vilkår og muligheder i dag er helt anderledes.

#### Ideen

Hovedideen til det nye Panum er trods programmets uhyre kompleksitet meget enkel og er ved bygningens åbning seks år efter arkitektkonkurrencen ganske klar og tydelig.

Først har man måttet erkende, at man ikke nødvendigvis yder arkitekterne bag det gamle Panum den største respekt ved at bygge mere af det samme. Det er måske netop størrelsen på de senmoderne velfærdsstrukturer, som trods store arkitektoniske kvaliteter gør dem 'for meget af det gode'. Diagrammerne er klare, men med skalaen bliver de inhumane maskiner kvalt i deres egen indre organisering og isolerer sig fra deres kontekst og i dette tilfælde fra den pulserende bydel Nørrebro.

Det ny SUND, som byggeriet hedder, er således en ligeværdig tilføjelse og nabo mere end en fortsættelse af den eksisterende struktur og dens arkitektur. Med omtrent samme placering som Koppelplanens ikke-realiserede kontorhøjhus ligger nu en organisk formet 75 meter høj og 50 meter bred bygning, som i de 13 af i alt 15 etager rummer forskerklynger organiseret omkring tre indre tårne.

Hovedindgangen via en ny forplads fra Blegdamsvej åbner mod det eksisterende Lundsgaard-auditorie, hvor det store vægmaleri "Amøbernes Dans" af Tønning Rasmussen bringes frem i lyset og viser, hvor det gamle Panum møder den nye forhal.

Et kæmpe trappeelement, der under sig rummer overdækket cykelparkering til 1500 cykler, forbinder hovedindgangen fra Blegdamsvejs lavere kote med ankomsten fra den højere beliggende Nørre Allé og vandrehallen i det eksisterende Panum.

Ved middagstid på en almindelig hverdag møder man her synet af flere hundrede studerende fra hele verden, der nyder pausen og hinandens selskab på det store trappeelement. Omkring parterre-etagerens to forskudte planer er de øvrige fællesfunktioner, reception, kantine og tre nye auditorier placeret sammen med de tre bærende kerner med installationer, flugtvejstrapper og elevatorer til tårnet.

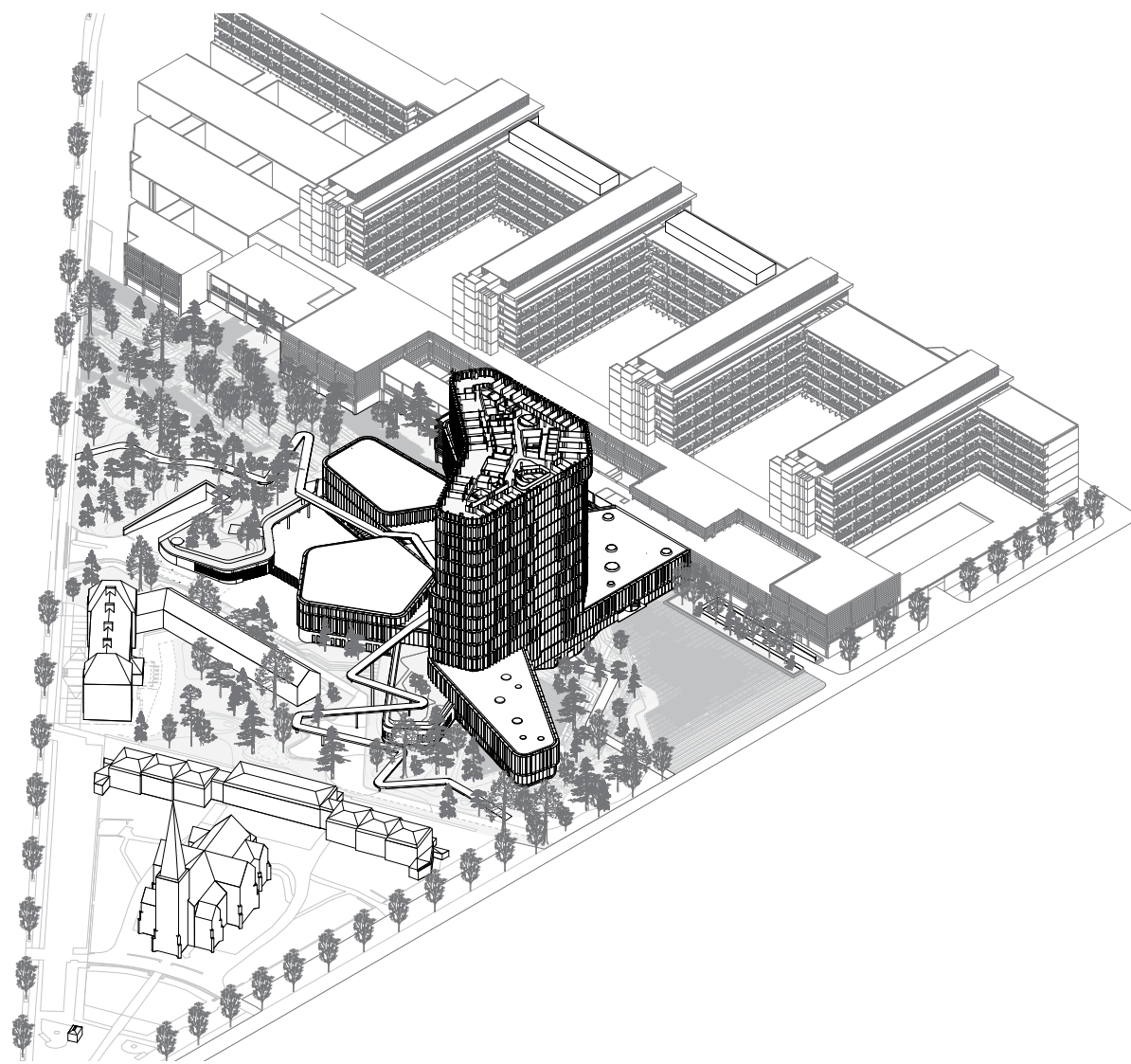
#### Det indre

I tårnets top er der indrettet rum til, at f.eks. konferencegæster kan komme op og nyde udsigten, og her vil der også kunne være offentlig adgang. Laboratoriefaciliteterne opfylder høje krav til energieffektivitet, og installationsføringerne er indrettet, så man løbende kan ændre forholdet mellem antallet af laboratorier og kontorer på hver etage. Her forsøges der i at finde svar på vacciner, allergier, kræft, fedme, hjerterytmeforstyrrelser, diabetes og sund aldring. København går i højden med laboratorier, dagsrytmer, synergier og fællesskaber, der synes anderledes gennemtænkte end mange af højhusboligprojekterne.

I den konceptuelle beskrivelse af projektet tales der om, at tårnet står på en base af fællesfunktioner. Sådan forholder det sig ikke i den byggede virkelighed. Og heldigvis for det! Flere sæt af meget smukke og gigantiske, præfabrikerede søjler bærer sammen med de pladsstøbte kerner vægten af de i alt 15 etager. En løsning, der tilfører de store rum til bevægelse og ophold en patos, som kan matche de tunge konstruktioner i det gamle Panum.



Forhal. Foto: Adam Mørk



Isometri

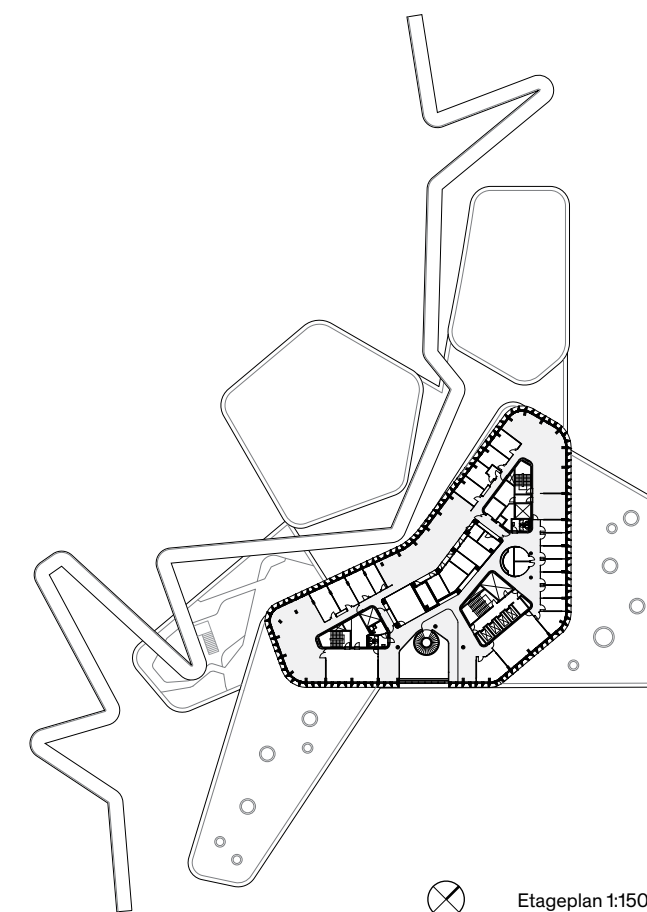


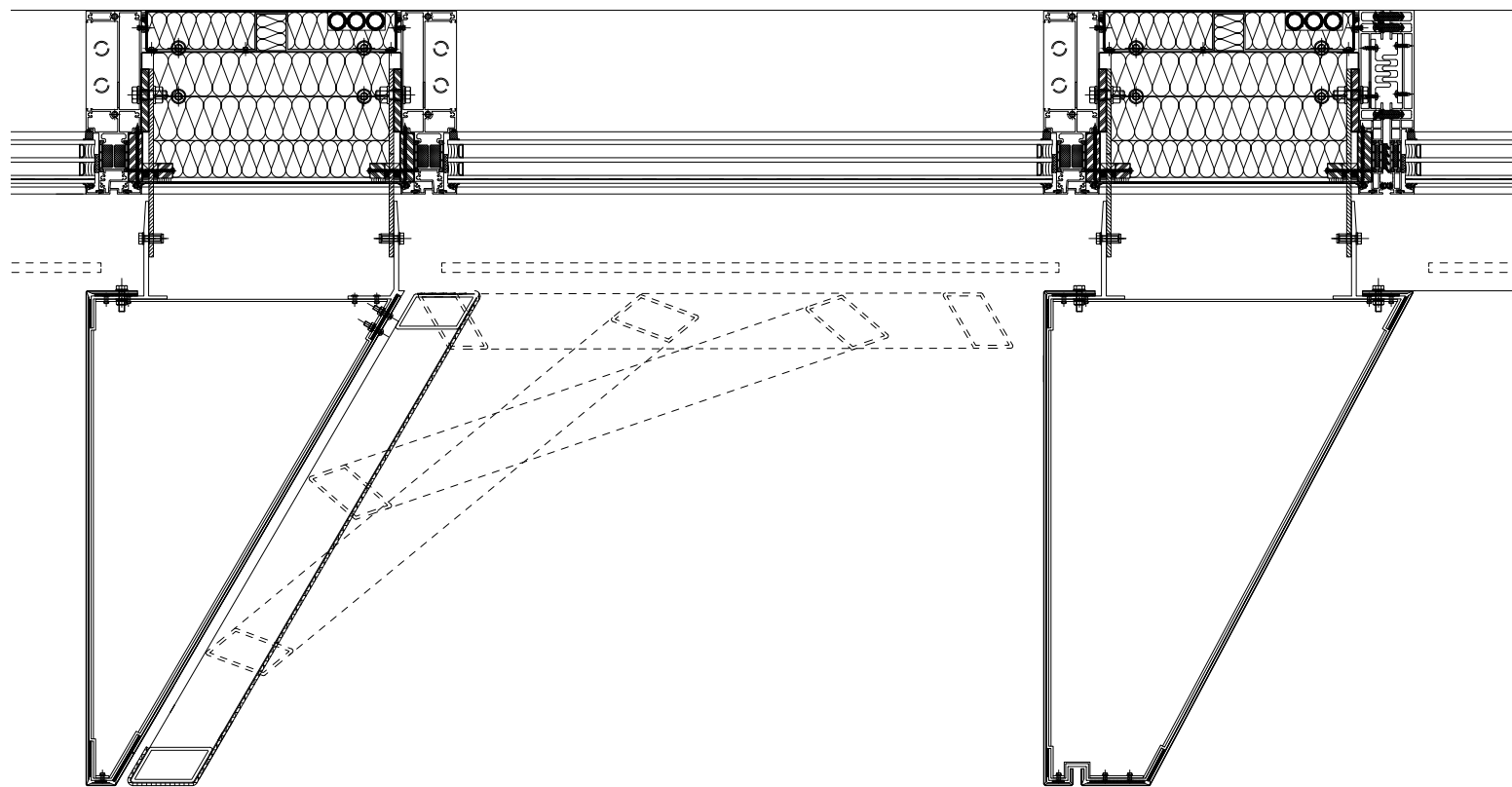
Foto: Adam Mørk



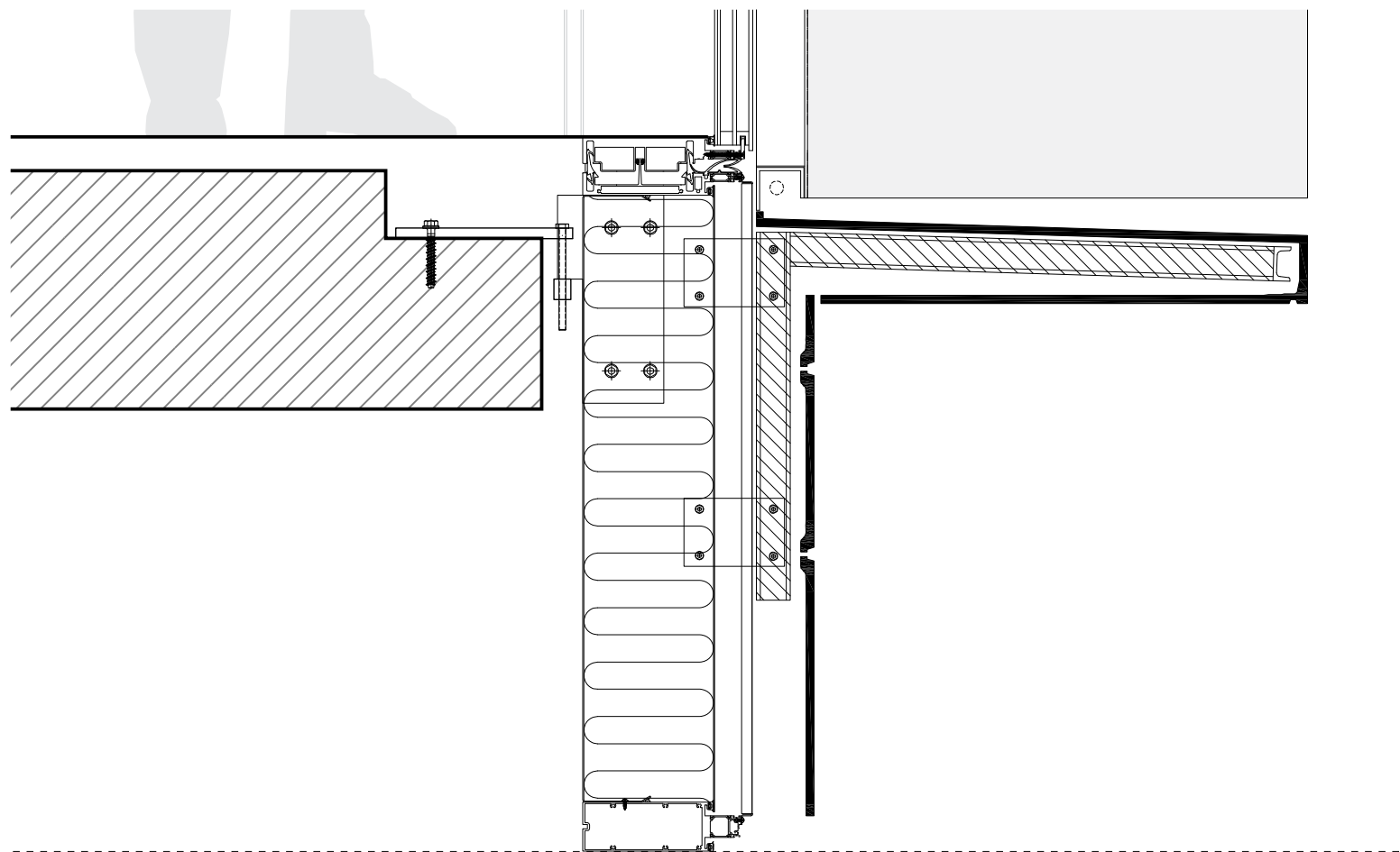
Laboratorium. Foto: Adam Mørk

**FAKTA**  
 Mærsk Tårnet  
 Blegdamsvej 3B, 2200 København N  
 Bygherre: BYGST og Københavns Universitet  
 Donation: A.P. Møller og Hustru Chastine Mc-Kinney  
 Møllers Fond til almene Formål  
 Arkitekt: C.F. Møller  
 Landskab: SLA  
 Bygherrerådgiver: P & Partners  
 Ingeniør: Rambøll  
 Andre samarbejdspartnere: aggebo & henriksen,  
 Cenergia, Gordon Farquharson samt Innovation Lab  
 Opførelsesår: 2010-17





Vandret snit: 1:10. Facadernes kobberlameller har bevægelige delelementer, der fungerer som udvendig solafskærmning.



Lodret snit: 1:10

Overgangen er meget fint løst, og studerende, undervisere og forskere strømmer ud fra den gamle vandrehal hen over og ned ad den store trappeforbindelse. Rundt omkring findes niches, afsatser og balkoner, hvor de tydeligvis begejstret tager ophold og arbejder på deres bærbare i et ellers travlt og dynamisk rumforløb.

Med lofter udført af kraftige trælistes er der skabt retning og sammenhæng med rum og rumforløb i den gamle bygning.

Det nye SUND er dog pga. tidens byggetekniske løsningsmuligheder mere sammensat og 'beklædt' i forhold til det gamle Panums what-you-see-is-what-you-get, der prioriterede materialernes rå og ubehandlede fremtræden. Det mest vellykkede heraf er de harmoniserende balkonforanker i fiberbetonelementer, mens de lyse egetræspaneler og hvide metallofter bliver for ferske og fremmede. Glasværn med de bagvedliggende træhylder til computerarbejdspladser er smukt løst, mens det løse inventar ikke helt kan hamle op med de robuste rumligheder i parterreetagerne.

#### Det ydre

De nye facadematerialer og farvepaletten relaterer sig til brutalismens fordring om 'ægte' materialer og er valgt i relation til det eksisterende Panums råhed og farver i bl.a. murværk og ligeledes i forhold til Sankt Johannes Kirke. Uvendigt fremtræder bygningens lodrette kobberlameller altid foranderlige i forskelligt lys. Det byggede værk er bemærkelsesværdigt lig konkurrenceprojektet. Det gælder også den store 'lynås', hvor de såkaldte 'forskertorve' er meget synlige i facaden, fordi lamellerne her er udeladt. Nu hvor vi kan se den samlede komposition og den store rigdom i form og materialer, havde man ønsket, at C.F. Møller og bygherren her havde haft modet til at lege legen med kobberlamellerne færdig. Med forskellen i rummenes dybde og højde ville 'torvene' alligevel blive synlige efter mørkets frembrud.

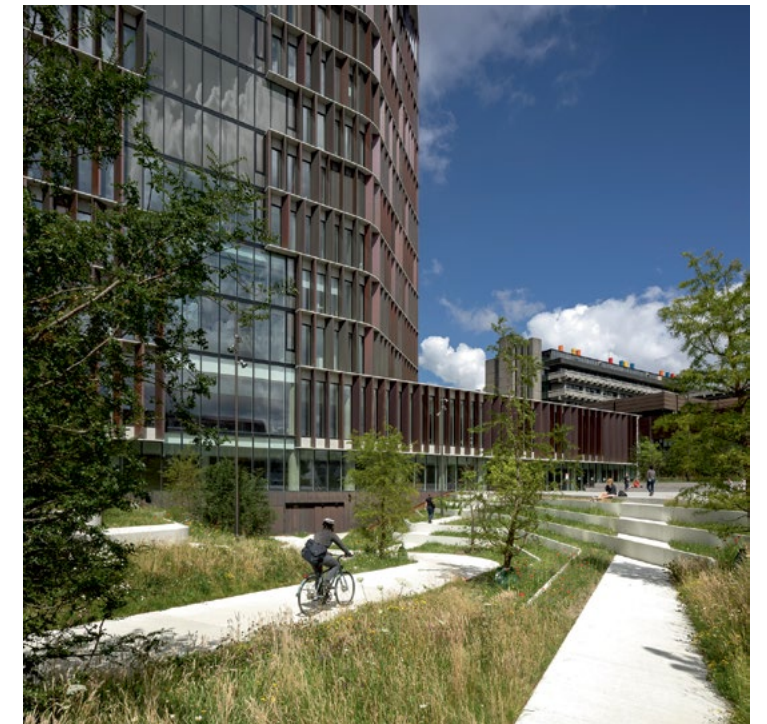


Foto: Adam Mørk

#### Landskabet

Her i august er landskabsprojektet inkl. cykel- og gangforbindelsen åbnet for offentligheden. Dermed sammensys børnehaven, kollegiebygning, brandveje, varegård, hævede haverum, terrasser og cykelparkering med sløjfen af lave fællesbygninger, der pivoterer omkring forskertårnet. Med simuleringer har man formet de lavere bygninger og facadens moduler, sådan at man undgår turbulens omkring udearealerne. Performativt er den ny 'bynatur' i stand til at skabe biodiversitet og artsrigdom, opsamle vand, dæmpe vind, reducere varmebrug og overophedning og samtidig rense luften.

Kør på cykel ad rampen i dette multisensoriske oplevelseslandskab og mød en rød valmuemark i tredje sals højde!

Tilsammen danner disse funktionelle og sanselige strømme af materialer, mennesker og indtagelige mellemrum et billede, der oplevet fra det beskyttede miljø i forskerklyngerne yder et markant og stimulerende bagtæppe.

Arkitektur og landskab formår her at koble 1960ernes industrisamfund med nutidens videnssamfund på en måde, hvor de store offentlige og private investeringer kan bidrage til både de teknologiske og de oplevelsesmæssige kvaliteter i nye undervisnings- og forskningsfaciliteter og i de sociale og taktile rum omkring dem.

Frans Drewniak er arkitekt MAA og studielektor ved KADK.

#### Note

\* Vidensbydel Nørre Campus består af Det Sundhedsvidenskabelige Fakultet og Det Natur- og Biovidenskabelige Fakultet og spænder over Panum-området, Rigshospitalet, Fælledparken og Universitetsparken.



Foto: Adam Mørk