

FIRE BYRUM

DE FIRE BYRUM



TELEFONTORVET

Telefontorvet fremstår som det tiloversblevne areal i en karré i hjertet af byen. Fremkommet ved et tilløb til samlet planlægning af karreens indre i modernistisk ånd: med en busgade, en forbindelse for fodgængere mellem de to parallelle strøggader og en lagdelt betonbygning til erhverv som bro over busgaden og med parkeringskælder, alt med en igennem årene erfaret – ringe appel til byens borgere. Med de rette tiltag vil arealet kunne blive et centralt og vitalt punkt i strøgkvarteret med dets mangeartede, let kaotiske ophobning af handelsmæssige tilbud.



PUSTERVIG

Torvet er dannet i 1916, som et restareal, da »Marcus Bechs Gård« blev revet ned for at give plads til komplekset »Borgporten« syd for torvet. Pustervig er sat i forbindelse med smedehåndværket, idet en smed i gammel tid kaldtes en »kulpuster«. Det er sandsynligt, at smedene i det gamle Århus har boet ved Volden, Pustervig – Smedegade. Pustervig er et af de centrale torve i Midtbyen og er nært knyttet til Lille Torv/Store Torv. Torvet er klart afgrænset, har gode proportioner og kan ved sin placering i byen såvel funktionelt som visuelt komme til at udgøre et fint åndehul for de mennesker, der færdes i domkirkekvarteret.



VESTERBRO TORV

Vesterbro Torv fremtræder i dag som en trafikplads med høj aktivitet og med forhold omkring såvel den offentlige som den individuelle trafik, der gør pladsen til et orienteringsmæssigt knudepunkt for afviklingen af Midtby-trafikken.

Med de nuværende planer for fredeliggørelse af den indre by vil torvet også fremover være af væsentlig betydning for trafikafviklingen. Det er derfor en forudsætning, at eventuelle geometriske ændringer ikke virker hæmmende på afviklingen af såvel bus- som individuel trafik.

De omkringliggende butikker medfører efterspørgsel på parkeringspladser i området. Det må derfor ved løsningen af opgaven overvejes, om parkeringen – helt eller delvist – kan nedlægges. Et privat opført parkeringsanlæg under pladsen tilfalder i år 2004 kommunen ifølge tinglyst overenskomst.



INGERSLEVS PLADS

Den monumentalt tænkte plads i den planlagte by – arkitekt Hack Kampmanns plan fra århundredeskiftet. En plads, der skaber bredde og overblik.

Ingerslevs Plads er den østlige del af det store byrumsforløb, der strækker sig igennem Ingerslevs Boulevard mod vest til Harald Jensens Plads. Boulevarden er især karakteriseret ved sine store allétræer og den brede midterabat, hvor der hver onsdag og lørdag er organiseret torvehandel. Denne finder sted på de asfalterede arealer på strækningen mellem Ingerslevs Plads og Skt. Lukas Kirkeplads. Midterarealet anvendes desuden til parkeringsplads, og der findes i det vestlige afsnit en del ældre dækningsgrave til civilbeskyttelsesformål. Her er karakteren mere grøn, men græsset indbyder mest til hundeluftning. Træerne på Ingerslevs Boulevard har elmesyge og skal fældes i 1993.

GENERELLE BEMÆRKNINGER TIL DE FIRE BYRUM

VESTERBRO TORV

Blandt de 34 forslag til udformning af Vesterbro Torv, har dommerkomiteen særligt hæftet sig ved projekterne nr. 2/20245, 4/56221, 10/62246, 12/52142, 19/24816, 20/41519, 22/34567, 23/15983, 25/19262, 32/27992 og 33/88088, som samlet har medvirket til at belyse dette byrums funktion, karakter og mulige byarkitektoniske fornyelse og forbedring.

Pladsen er med sin geografiske placering og funktion som trafikplads en plads for bevægelse.

Trafikken afvikles mest hensigtsmæssigt, som den er i dag, dog bør fortove reguleres ved fodgængerovergange og således, at de betjener livet i husene bedst muligt.

Bebyggelsen i Torvets periferi bør punktvis forstærkes ved bygningsmæssige tilføjelser.

En egentlig trafikfredeliggørelse af hele pladsens gulv synes således ikke at være nogen løsning på pladsens problem, dels ville det medføre meget voldsomme og kostbare anlæg for at afvikle trafikken f.eks. i flere niveauer, dels rejser der tvivl om behovet for så stort et fodgængertorv set i forhold til bykvarteret og dets indbyggere.

Generelt peges der på, at den store ø i pladsens midte bør have en markant og stærktvirkende udformning i samspil med den omgivende trafik og bebyggelse. Et arkitektonisk eller skulpturelt objekt, som kan medgive hele bykvarteret en særlig karakter og egenart.

Dette kunne gennemføres ved en havekunstnerisk bearbejdning f.eks. som en London-square, eller som foreslået i projekt nr. 23/15983, men de fleste peger på en udformning af plads-øen ved opførelse af monumentale skulpturer eller monumentale bygninger af særlig observans.

Blandt disse forslag fremhæver dommerkomiteen projekterne nr. 19/24816, 22/34567, 25/19262 og 33/88088 som meget fine bidrag til belysning af dette byrums særlige egenskab, karakter og udformning.

INGERSLEVS PLADS OG BOULEVARD

Blandt de 33 indleverede forslag til udformning af Ingerslevs Plads, har dommerkomiteen hæftet sig ved projekterne nr. 38/61159, 51/61215, 52/52143, 60/80587, 62/78345 og 64/45678, som samlet har medvirket til belysning af disse særlige byrums mulige byarkitektoniske forbedring og udformning.

Ingerslevs Plads og Boulevard udspringer af Kampmanns og Ambts plan fra 1898 og fremtræder grundlæggende som et overordentlig smukt eksempel på planlagt byarkitektur.

Samtlige projekter påpeger pladsens placering i skæringspunktet mellem de to akser, Dalgas Avenue og Ingerslevs Boulevard og som et højtliggende udsigtspunkt mod vandet.

Langt de fleste projekter har fundet anledning til at se Pladsen og Boulevarden som en helhed.

En række projekter foreslår en gennemgribende byarkitektonisk og især havekunstnerisk bearbejdning af det samlede område.

I disse er der lagt stor vægt på de folkelige og rekreative muligheder i Boulevarden, spændende fra Harald Jensens Plads som romantisk have, i et videre forløb med vandkanaler, søer, åløb, drivhuse, markedspladser, prydhaver og vandkunster frem til et markant monument, tårn eller andet objekt placeret i aksernes skæringspunkt på Ingerslevs Plads.

Dommerkomiteen finder her mange interessante delforslag og raffinerede detaljer, men tager generelt afstand fra den store trang til at udfylde dette markante byrum med så mange og opdelende elementer, ligesom man finder de mange tiltag til en »Tivolisering« af Boulevarden stridende mod byrummenes æstetiske og kunstneriske forudsætning.

Dommerkomiteen har særlig fremhævet projekterne nr. 52/52143 og 64/45678, som begge med få virkemidler foreslår Ingerslevs Plads udlagt som et byrum, hvor pladsens gulv og form er selve monumentet. Et byrum som en pause – et fravær som igennem befolkningens besiddelsestagen giver udsyn, attraktion og mulighed – »for alt«. Man foreslår Boulevarden genplantet og rensat for alt unødigt og således, at det byarkitektoniske fremtræder med den største styrke. Rummet udføres med en simpel belægning og kan bruges som marked og meget andet, fyldes og tømmes.

Kun et enkelt arkitektonisk element som et tårn eller et lille kunstgalleri kan tilføjes.

TELEFONTORVET

Med 47 indkomne forslag synes denne plads at have de konkurrerendes bevågenhed. Blandt disse forslag har dommerkomiteen især hæftet sig ved projekterne nr. 69/63626, 74/81018, 80/88666, 84/02175, 85/22277, 92/23456, 94/39590 og 99/14898.

Dommerkomiteen finder, at byrummets centrale beliggenhed, som bindeled mellem to strøggader med den uklare og uartikulerede rumdannelse og den dårlige arealudnyttelse, har været en særlig udfordring for arkitekter og byplanlæggere.

Opgaven har således i særlig grad været et spørgsmål om, igennem en bebyggelsesmæssig fortætning at give rummet/rumforløbet kvalitet.

En række projekter viser interessante forslag til større og mindre nybygninger og ombygninger af det eksisterende trafikhus.

Forslagene lider generelt under manglende program for nybyggeriets funktionelle indhold, hvorved de enten bliver et økonomisk og funktionelt postulat og i værste fald en uafklaret arkitektonisk/byarkitektonisk scenografi.

Det er karakteristisk for de fleste byfortætningsprojekter, at selve pladsdannelsen bliver behandlet på samme niveau som det bygningsmæssige uden særlig markante tiltag.

GENERELLE BEMÆRKNINGER TIL DE FIRE BYRUM

Blandt de billedkunstneriske projekter er det en gennemgående tendens at udsmykke med symbolgivende objekter ofte af stor banalitet.

Dommerkomiteen har derimod hæftet sig ved projekterne nr. 80/88660 og 99/14898 som med enkle og få arkitektoniske/skulpturelle virkemidler, giver stedet en særlig prægnans.

Torvet afgrænses af et gennemgående arkitektonisk/skulpturelt element, som sammenbinder de to strøggader i et forløb med Porten, Passagen, Pausen og Punktet. Eller Torvet gives ånd og bliver sted ved opstilling af en stærktvirkende skulptur, som senere kan generere Torvets krop eller bygningsmæssige ramme.

PUSTERVIG

53 af konkurrencens 168 forslag har koncentreret sig om Pustervig Torv. Blandt disse er projekterne nr. 119/43010, 134/52141, 139/32160, 140/41089, 141/12345, 145/15547 og 150/81115 de, som dommerkomiteen finder, bedst har belyst dette torvs særlige mulighed som byrum, funktion og udformning.

Dommerkomiteen finder her en række forslag til ny terrænbehandling og belægning på Torvet. Dette er primært udsprunget af et ønske om at lukke Torvet for parkering og gøre dette til et bilfrit åndehul i byen.

Dommerkomiteen finder et bilfrit torv klart anbefalelsesværdigt, men stiller sig generelt undrende over for de mange forslag til opretning af pladsen til mere eller mindre vandret plan med alt, hvad dette indebærer af ramper, trappeanlæg og støttemure, der dels svækker Torvet som byrum, dels vanskeliggør fodgængernes passage over Torvet (handicappede) og giver de historiske bygninger en dårlig terrænavvikling langs de markante sokler.

Generelt har konkurrencedeltagerne koncentreret sig om enten en udsmykning af Torvets nordside med de to gavle og hegnsmur eller givet forslag til en mindre nybygning som galleri, café eller teaterscene m.v.

En stor del af de billedkunstneriske forslag til udsmykning af gavlvæggene og de skulpturelle forslag til etablering af vandfald, vandrelieffer, fontæner og vandbassiner finder dommerkomiteen generelt overdrevne og fremmede for den særlige iboende byarkitektoniske kvalitet, som Pustervig Torv rummer.

Forslag til en havearkitektonisk behandling af Torvet virker også fremmed – og vidner om, at det grønne som byarkitektonisk element skal behandles med samme differentierede indsigt som byens øvrige elementer.

Et enkelt projekt har ved en særlig belægning med reliefhuggede inskriptioner og steler gjort Torvet til Ordets plads.

Blandt de indkomne projekter har dommerkomiteen lagt særlig vægt på projekt nr. 134/52141, som gør Pustervig til teaterets, dansens og musikkens torv.

Igennem indplacering af en enkel, høj afvalmet scenebygning i Torvets nordside skabes et smukt intimt velafbalanceret folkeligt byrum i Århus' historiske bykerne. Rummets fint artikulerede vægge og gulv er inspireret af Barokkens Rom, men har ikke meget med Århus at gøre.

KONKLUSION

Konkurrencen om fire byrum i Århus har overbevist konkurrenceudskriverne om, at behandlingen af byens fællesrum skal gøres til genstand for en meget omhyggelig planlægning, hvor indhold, form og funktion udspringer af det enkelte steds egenart, bykvarterets historiske lag, arkitektur, monumenter og funktion.

Byrummenes forløb fra sted til sted, kvarter til kvarter, bydel til bydel afspejler byens kompleksitet og mange spændingsfelter.

Vore byer skal ikke fremstå som rumlige og funktionelle generaliteter, med standardiserede belægningsmønstre, gadeinventar, kunstnerisk dekoration, maling og udsmykning eller tilfældigt opstillede skulpturer og monumenter.

Byen forbedres ikke ved at påtvinge den miljø som generalitet, den grønne by, fodgængerbyen, den økologiske by, osv.

Konkurrencen bekræfter endvidere udskriverne i nødvendigheden af, at byens fælles rum bearbejdes af billedkunstnere, arkitekter, planlæggere og landskabsarkitekter i et samarbejde, hvor det arkitektoniske og det billedkunstneriske taler deres tydelige sprog.

Ved fornyelse og forbedring af byens fællesrum følger tidens udsagn sig til det historiske og åbner mulighed for fremtidens. Konkurrencens resultat afspejler klart, at der i et tættere samarbejde mellem den fri og den bundne kunst opstår langt mere differentierede og nuancerede syn på formningen af det offentlige rum.

Af de indkomne projekter finder dommerkomiteen følgende projekter for værende de, der med kunstnerisk og arkitektonisk kvalitet på overbevisende måde har bidraget til løsningen af det enkelte byrum og i fællesskab har bidraget til at fremme forståelsen for vore byrums behandling: Vesterbro Torv – forslag nr. 33/88088; Ingerslevs Plads – forslag nr. 64/45678; Telefontorvet – forslag nr. 80/88666; Pustervig Torv – forslag nr. 134/52141.

Projekterne skønnes at være overordentlig realistiske og realisable, både hvad angår anlæg og drift.

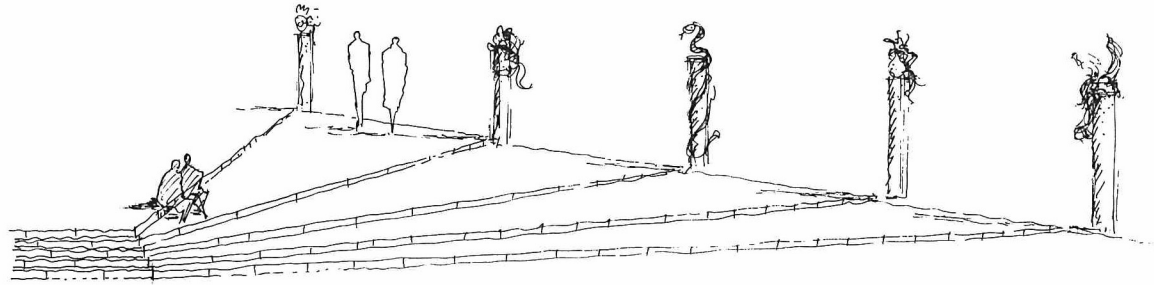
Dommerkomiteen anbefaler projekterne til videre bearbejdning og udførelse.

VESTERBRO TORV

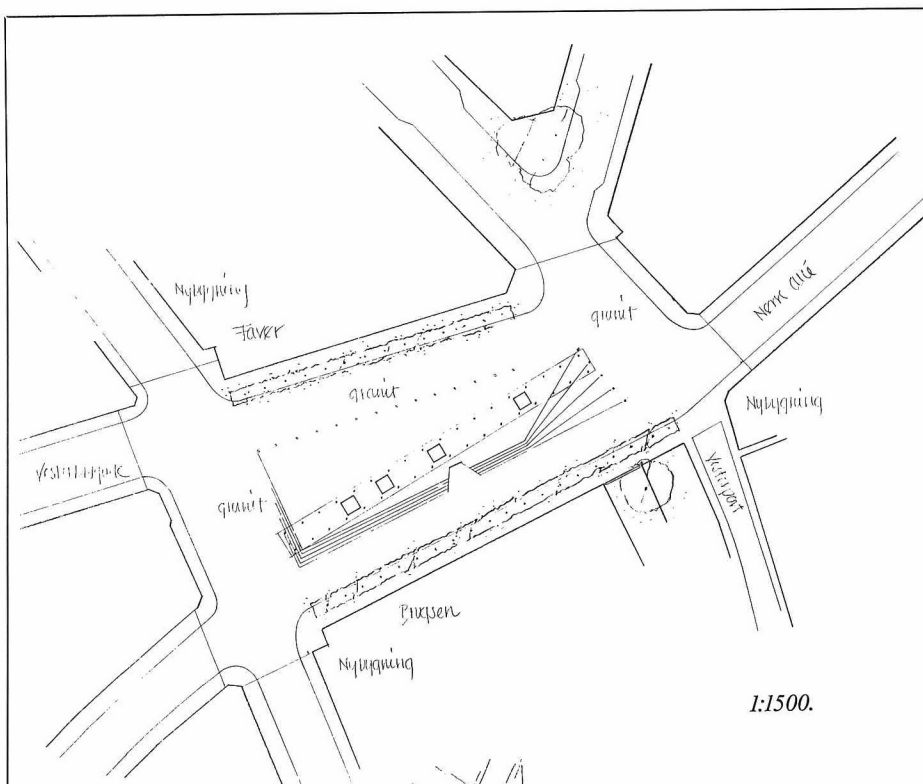
Forslag nr. 12/52142. Udarbejdet af:
Landskabsarkitekt MAA, MDL Ellen
Braae og arkitekt MAA Lars Nicolai
Bock, Århus.

Dommerkomiteens bemærkninger

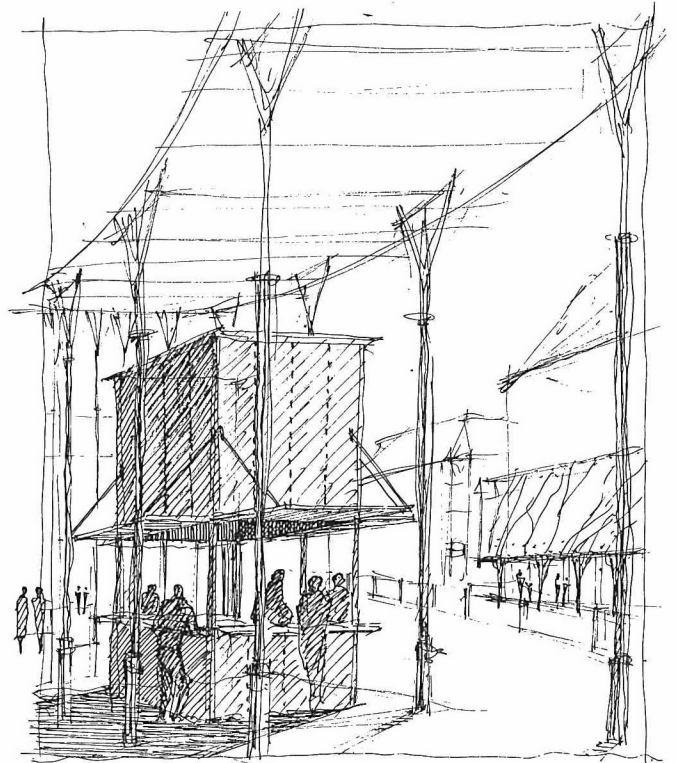
Projektets forudsætninger bygger på en generel karakteristik af byens rum, som artikuleres primært ved dets vægge og gulv. Rummet skal være tomt uden overflødige møbler. Aktiviteter vil da gennem døgnet og årets cyklus fylde og tømme rummet og få det til at leve naturligt. Vesterbro Torv er bevægelsens torv i forskellige retninger og med forskellig hastighed. Derfor søger man pladsen styrket som en pause i gadeforløbet med sin store flade og de lange kig.



Ved torvets østende løber trinene i niveau med gaden.
Trinene opbygges her af særlig store pletter

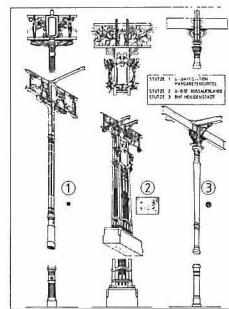


1:1500.

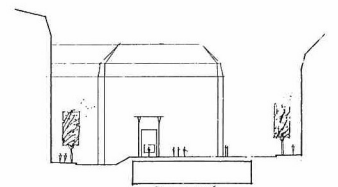


Mangelfulde funktioner samles under det skæbne tag, som svarer over pladsen

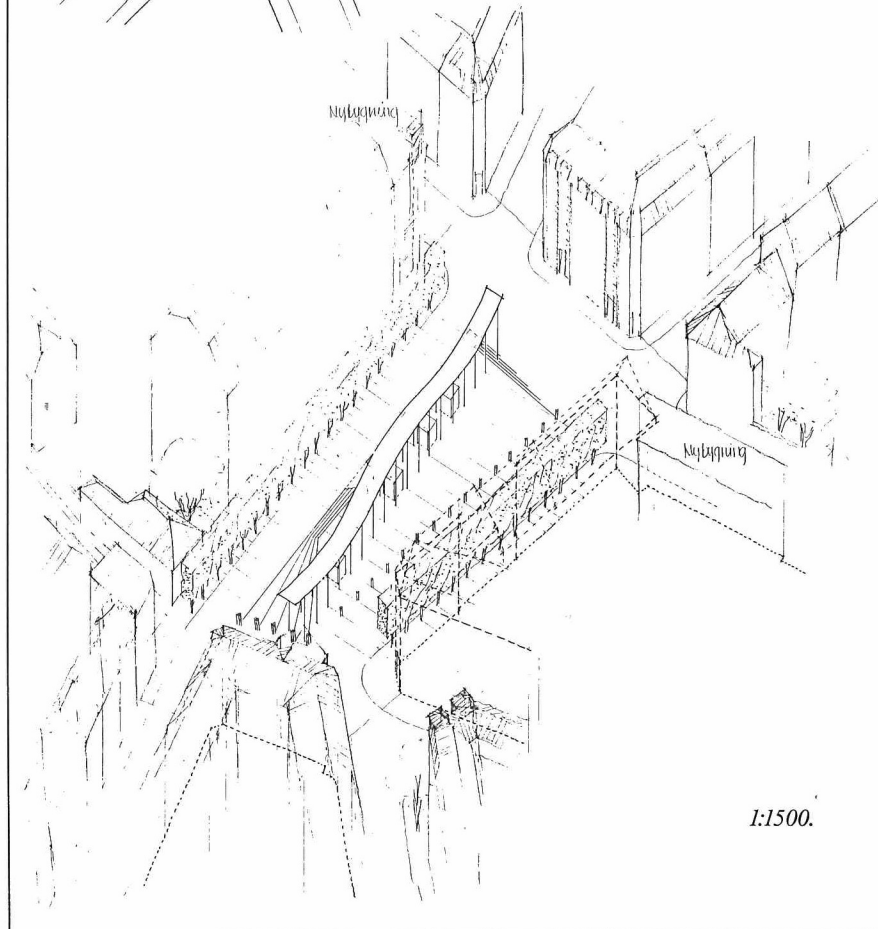
lette stålkonstruktion og støjreje.



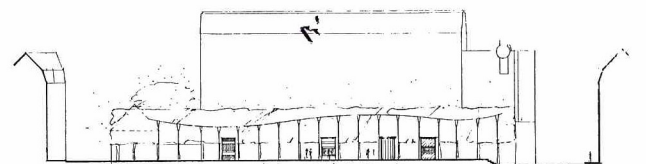
Detaljer er vigtige. Her en dansk udgave.



Tværsnit 1:500



1:1500.



Klinker, jule, forlænger etc.
Længdesnit 1:500

INGERSLEVS PLADS OG BOULEVARD

Forslag nr. 52/52143, tildelt 2. præmie på 40.000 kr. Udarbejdet af: Landskabsarkitekt MAA Ellen Braae og arkitekt MAA Lars Nicolai Bock, Århus.

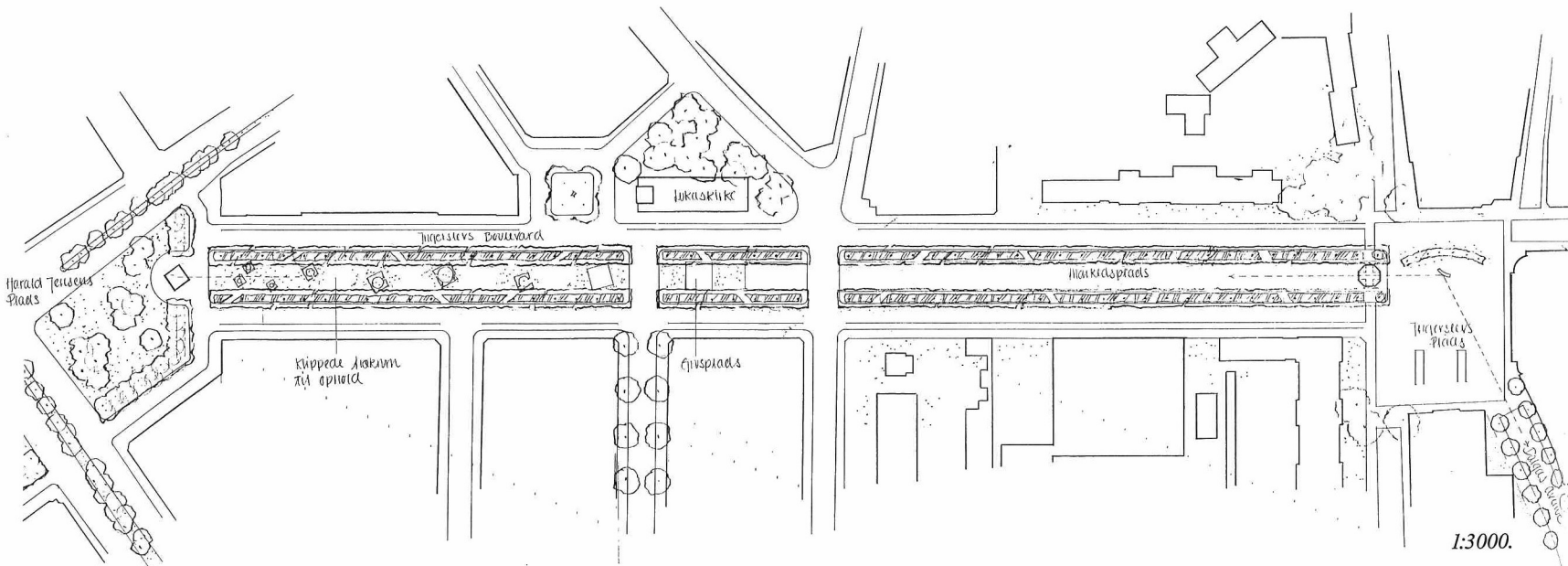
Dommerkomiteens bemærkninger

Pladsen ligger i kanten af den med karreer bebyggede del af Århus – et overgangsled. Stedet og dets karakter, udspringer af Kampmanns og Ambts plan fra 1898. Pladsen var her anbragt som et skæringspunkt mellem to linier/akser, Dalgas Avenue og Ingerslevs Boulevard, højt beliggende med et kik ud over vandet af den tragtformede Dalgas Avenue – et særdeles

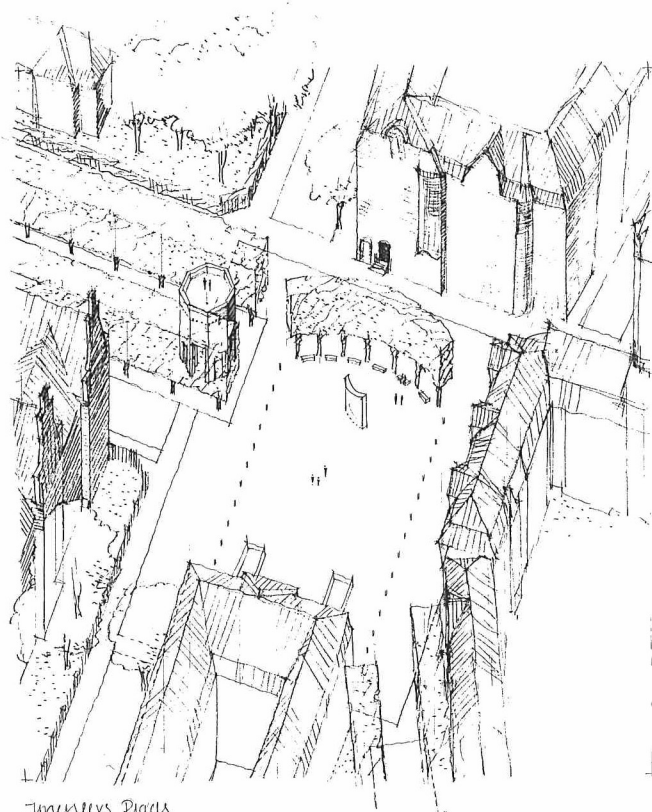
væsentligt og markant træk. Ingerslevs Boulevard genplantes og der opstilles et kvadratisk tårn ved Boulevardens afslutning mod Harald Jensens Plads og et tilsvarende ottekantede murstensmonument ved trærækkernes afslutning mod Ingerslevs Plads. Tårnmonumenterne er transperante med portåbninger i Boulevardens centrale akse. Ingerslevs Plads udlægges som et stort næsten tomt byrum. På pladsens flade opstilles i skæ-

ringspunktet mellem Ingerslev-aksen og udsigtsaksen mod vandet og Samsø, et skulpturelt objekt som spejler og kobler skæringen af de to akser. Objektet fastholdes i sin position på pladsen af en kurvet løvskærm.

Dommerkomiteen fremhæver forslaget for sine fine byarkitektoniske betragtninger og en stilfærdig og karakterfuld skulpturel og arkitektonisk bearbejdning af projektets enkelte elementer.

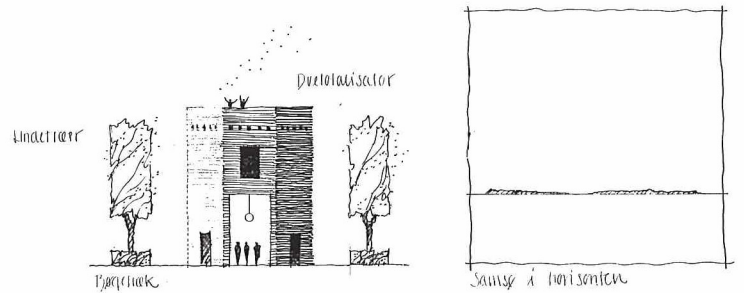


Ingerslevs Boulevard og Ingerslevs Plads

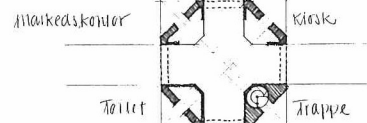


Ingerslevs Plads axonometri,

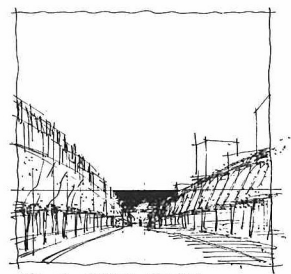
1:1500.



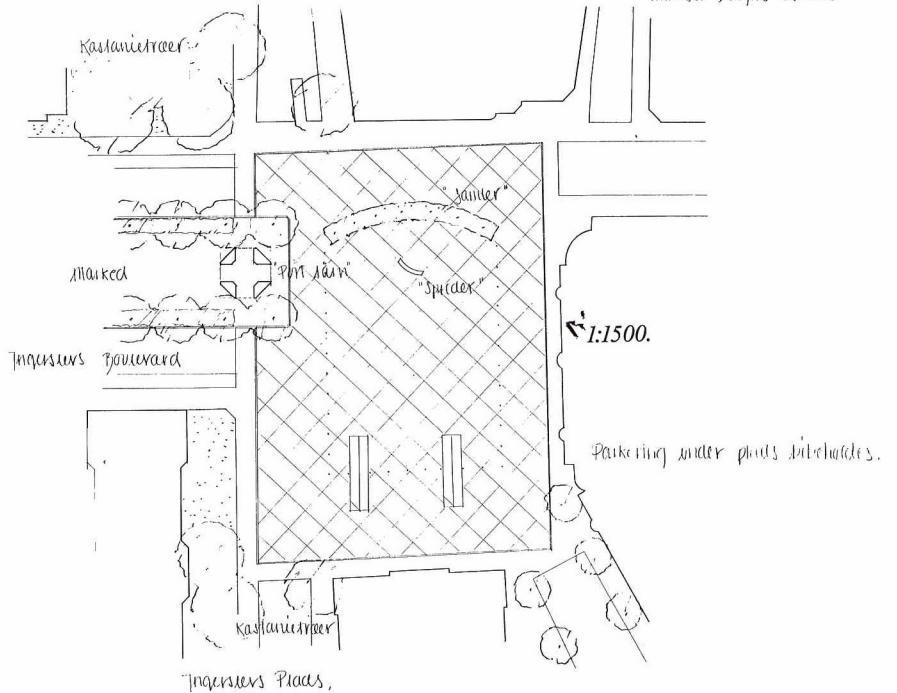
1:600.



"Portugisning" Plan og facade.



Kik ud Dalgas Avenue



1:1500.

Parkering under plads beholdes.

Ingerslevs Plads,

PUSTERVIG

Forslag nr. 134/52141, tildelt 1. præmie på 75.000 kr. Udarbejdet af: Landskabsarkitekt MAA Ellen Braae og arkitekt MAA Lars Nicolai Bock, Århus.

Dommerkomiteens bemærkninger

Forslaget har som baggrund, at pladsen Pustervig udtrykker en fortættet historisk fortælling, som det også er tilfældet med pladser i mange andre middelalderbyer.

Den ret lille plads giver mulighed for et intenst liv, som det også udfolder sig på pladsen i dag.

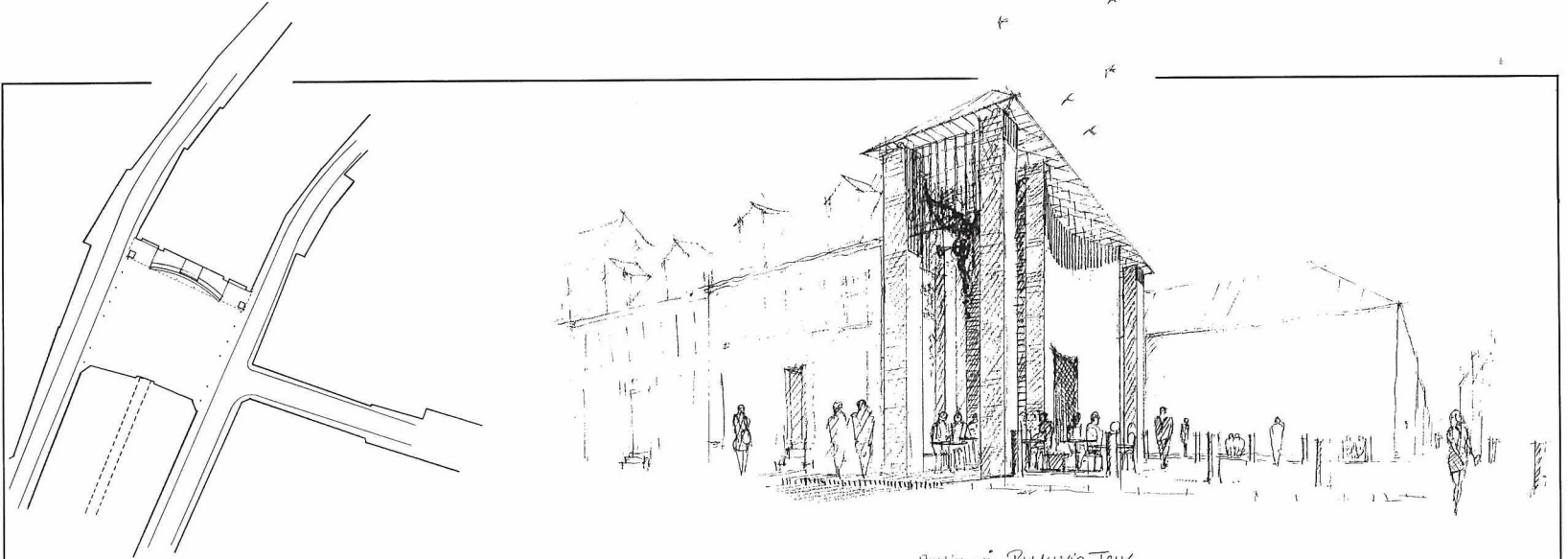
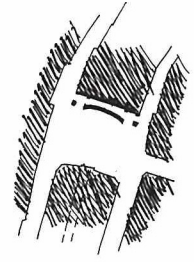
Pladsen som en levende scene præciseres gennem forslaget om en flad scenebygning i pladsens nordlige side.

Ved sin højde og sin konkave form fremtræder scenebygningen som en klar rumlig pendant til Borgportens tunge bygningskrop overfor mod syd.

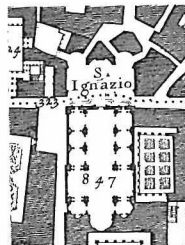
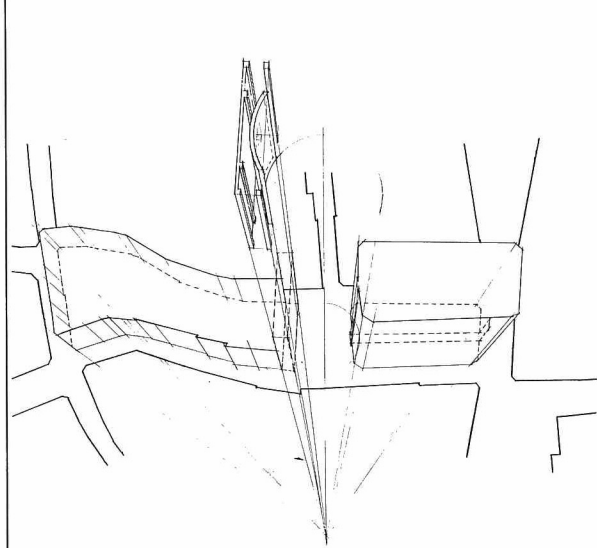
Historisk refererer den konkave bygning til barokkens rumskabende kulisser.

Både den nye scenebygning og Borgporten danner en klar afskæring i de middelalderlige husrækker, og ved sin højde, sin ringe dybde, sin konkave form og sit afvalmede tag skabes en nærmest elegant scenevæg til Pustervig Plads.

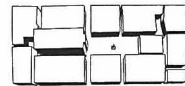
For den klare forståelse af pladsens historiske forudsætninger, dens rumlige udtryk og levende brug tildeles en 1. præmie til forslaget.



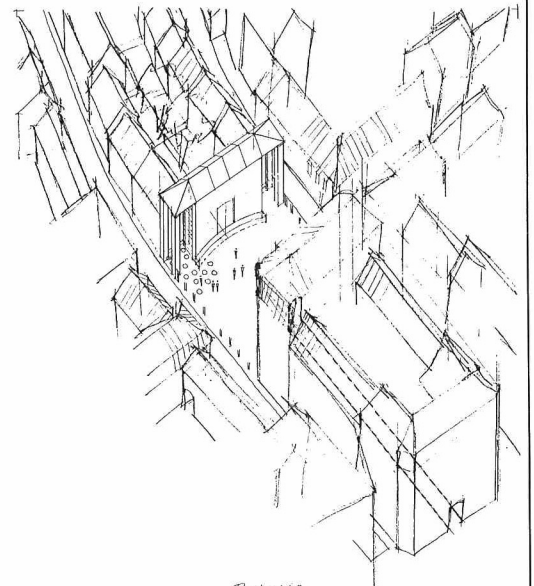
Dyrliv på Pustervig Torv



Nobis kort - Rom



Sabbionetta, udsnit



1:1500.

Pustervig Axonometri

