

## Aarhus School of Architecture // Design School Kolding // Royal Danish Academy

### Bebyggelse og landskab

Bock, Lars Nicolai

*Published in:*

Kommuneatlas Århus: Byens og landsbyens bevaringsværdier

*Publication date:*

1997

*Document Version:*

Tidlig version også kaldet pre-print

[Link to publication](#)

*Citation for pulished version (APA):*

Bock, L. N. (1997). Bebyggelse og landskab. I *Kommuneatlas Århus: Byens og landsbyens bevaringsværdier* (Bind 1, s. 4-11). Miljø- og Energiministeret, Skov- og Naturstyrelsen i samarbejde med Århus Kommune.

#### General rights

Copyright and moral rights for the publications made accessible in the public portal are retained by the authors and/or other copyright owners and it is a condition of accessing publications that users recognise and abide by the legal requirements associated with these rights.

- Users may download and print one copy of any publication from the public portal for the purpose of private study or research.
- You may not further distribute the material or use it for any profit-making activity or commercial gain
- You may freely distribute the URL identifying the publication in the public portal ?

#### Take down policy

If you believe that this document breaches copyright please contact us providing details, and we will remove access to the work immediately and investigate your claim.

# Kommuneatlas Århus I



Byens og landsbyernes bevaringsværdier

Miljø- og Energiministeriet

Skov- og Naturstyrelsen



i samarbejde med Århus Kommune 1997



# Bebyggelse og landskab

## Landskabets dannelse

Landskaberne omkring Århus er hovedsageligt præget af de sidste afsnit af den seneste istid. Denne begyndte ca. 70.000 år før vor tid og sluttede for omkring 14.000 år siden. Isen, der kom fra Norge og Sverige, stoppede ved en linie, der gik op gennem Jylland fra Kruså til Viborg og herfra over til Bovbjerg. Øst for linien finder man de unge morænelandskaber, som er dannet af de enorme kræfter, de fremtrængende ismasser frembragte.

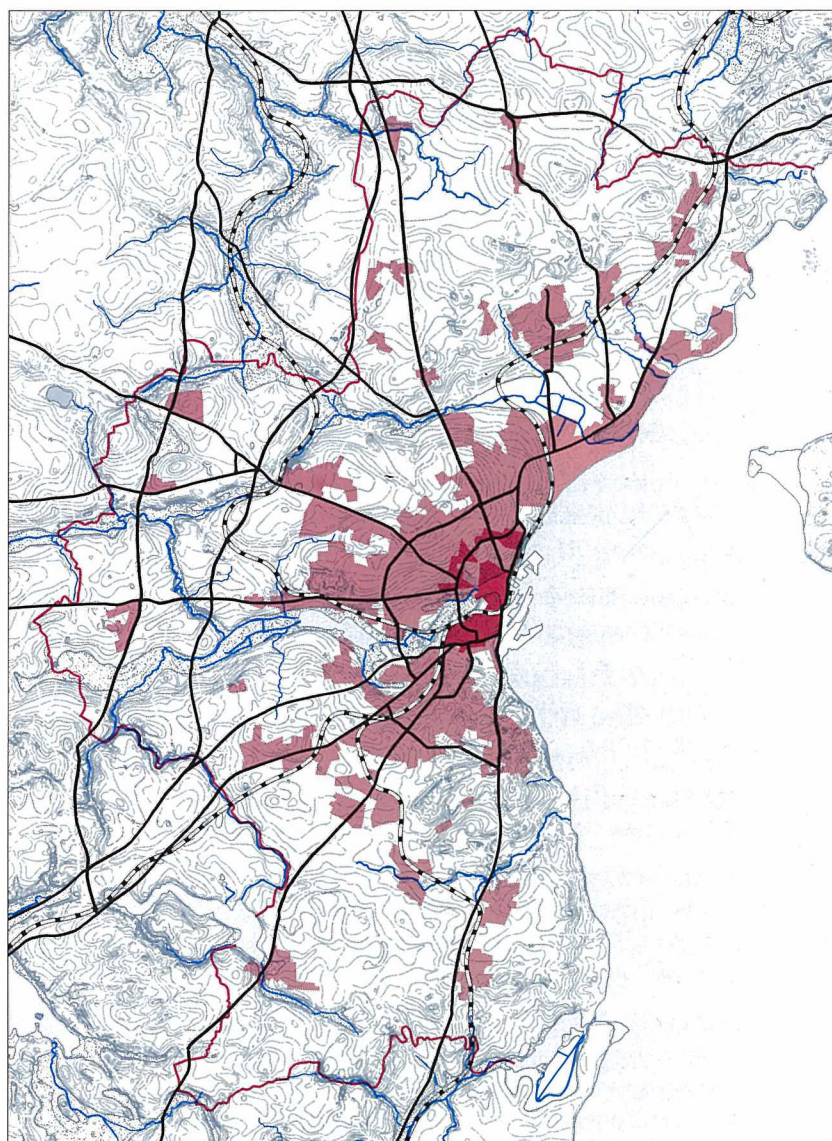
I Århus Kommune præges terrænets overflade af morænebakker, der er dannet af isen, da denne smeltede tilbage mod øst. Nyere forskning tyder dog på, at nogle af de nordligste landskaber i kommunen omkring landsbyen Vorre er ældre, dvs. levn fra en tidligere istid.

Morænelandskabet viser sig på forskellig måde, afhængig af hvor i kommunen man oplever det. Dette skyldes, at afsmeltningen af isen skete i flere omgange – afbrudt af perioder med koldere klima. De store bløde bakker i de nord-vestlige områder, afgrænset af en linie gennem Trige, Borum og Lillering, blev skabt under den sidste istids første afsmeltning. Isen trak imidlertid igen ind over Østjylland – i flere omgange. Først op til førnævnte linie gennem Trige og senere op til en linie over Malling Bjerge op over Fløjstrup til Moesgård. Da isen endelig smelter bort, dannes morænelandskaberne i de østlige og sydlige dele af kommunen. De ses som om et småbakked landskab er "trukket" hen over et mere storbakked, underliggende terræn.





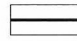



Eksempler på de ældste, højtliggende og storformede morænebakker ses i området mellem Thomasminde og Spørring, men også nord for Borum ved Vindhøj ses de kilometervide bakker. Et for den yngste landskabstype karakteristisk område er det sammenhængende morænebakkedrag Holme Bjerge med Jelshøj syd for Århus.

Smeltevandsmasserne har præget og struktureret landskaberne i kommunen. Ådalene blev formet af de vildt strømmende og kraftigt eroderende smeltevandseleve. To særligt strukturerende tunneldale gennemløber kommunen. Den ene er forløbet gennem Lyngbygård Ådal og dennes forlængelse mod øst – Egådalen. Den anden strækker sig fra Silkeborg gennem Tåstrup Sø og Brabrand Sø ud mellem to markante morænebakkedrag til Århusbugten. Her, på en flad banke nord for åen, er det ældste Århus anlagt.

Arealerne omkring Århus Å og ind vest for Brabrand Sø er hævet havbund ligesom de østlige dele af Egådalen. Man må forstille sig, at disse ydre ådale har været mindre fjorde. Man kan ved Norsminde stadig få et indtryk af en lignende landskabelig situation.



Geomorfoloisk kort med indtegning af bykerne, byområder, overordnede veje, motorveje og jernbaner.

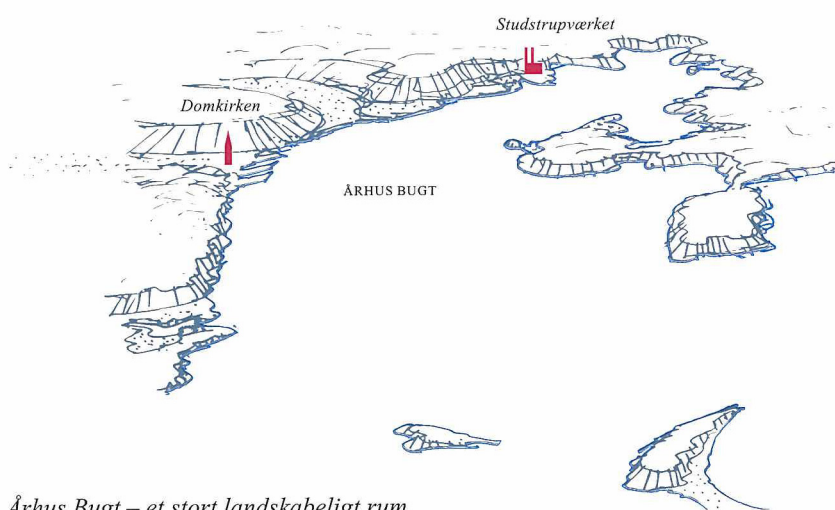
	Bykerne		Kommunegrænse
	Byområde		Marint forland
	Overordnet vej		Markant dal
	Jernbane		Morænelandskab



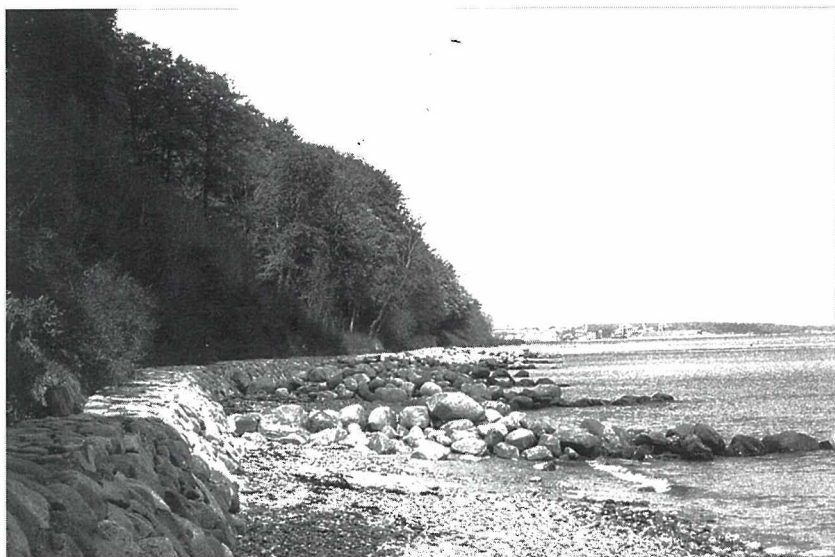
## Bugten, bakkerne og byen

Århus ligger ved Jyllands østkyst. Byen er placeret der, hvor de stærkt kuperede morænebakker møder Århus Bugt. Modsat de østjyske fjordbyer ligger Århus med direkte visuel kontakt til Kattegat i et landskabeligt rum, hvor bugtens vandflade danner "gulv", og morænebakkerne og kystklinerne bugten rundt danner afgrænsende "vægge". Rummet er defineret af de markante kystpartier, der strækker sig nordpå fra Norsminde over Fløjstrup, Marselisborg, Risskov og videre rundt i Kalø Vig over Skødshoved, Begtrup Vig og til Helgenæs. Mod sydøst åbner det store landskabelige sceneri sig mod Kattegat, dog delvist afgrænset af bakker og klinger på Samsø og Tunø. Hele dette landskabelige rum opleves under et. Men på samme måde som fjordbyerne ligger byen der, hvor et betydeligt vandløb udmunder – med det historiske centrum hævet på en flad banke nord for vandløbet.

Kontakten mellem bugtlandskabet og byen er stadig intakt flere steder, især fra Strandvejen og cykelstien ved Risskov, men også fra arealerne omkring Toldboden ses bugten fra byen. Disse og andre værdifulde udsigter er afhængige af havnens udvikling. Havnen, der oprindeligt udgjordes af åens munding, er nu vokset ud i bugten som en by for sig. Denne selvforvaltende bydannelse, anlagt ligesom på en platform i fortsat vækst, bliver mere og mere karakteristisk for det landskabelige rum. For få årtier siden var det stadig byen Århus, der med sit bymassiv og sine tårne udgjorde det arkitektoniske tyngdepunkt set fra bugten. Nu er havnen, i konkurrence med byen og Studstrupværket, ved at blive den dominerende arkitektoniske faktor.



Århus Bugt – et stort landskabeligt rum.



De skovklædte skrænter syd og nord for Århus indrammer bycentret og danner "vægge" mod bugten. Kig fra "Ørnereden" mod havnen.

## Kysten, skovene og bugten

Et særligt karakteristisk træk ved Århus er de skovklædte kyststrækninger mod syd og nord. De er af overordentlig stor betydning for oplevelsen af byen. Kysterne udgør i samspil med byen nogle af de væsentligste landskabelige og rekreative værdier – ikke mindst fordi store strækninger er ubebyggede.

Ser man på hele kommunens kyststrækning, frembyder den både sammenhæng og variation. Det mest sammenbindende landskabelement er de skovklædte klinger, og et smukt eksempel på en variation, der giver sammenhæng, er forløbet langs Strandvejen med den smalle alle af træer – et af de træk, der huskes af folk, der gæster byen.

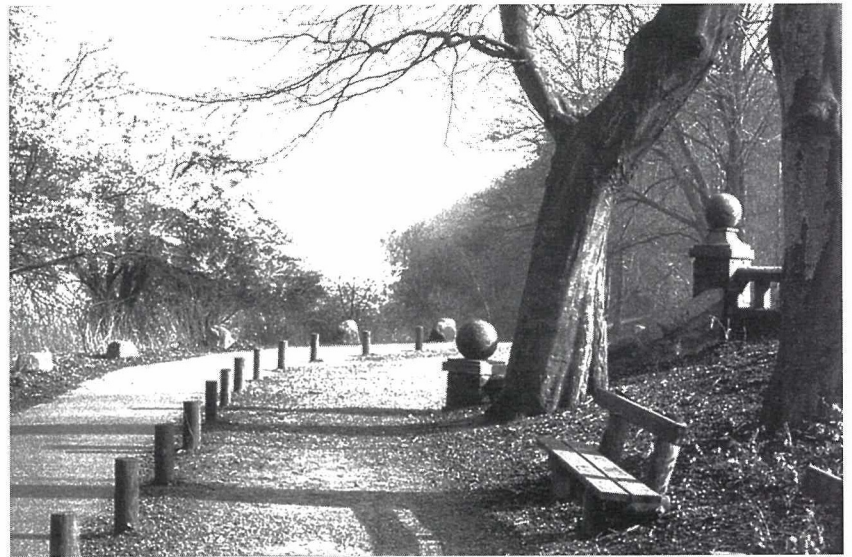
De store udbredte parcel- og sommerhusbebyggelser er også variationer – om end af en mere broget og tilfældig art. De lave havebebyggelser markerer sig ikke som arkitektonisk bearbejdede byområder hverken i forhold til landskabet eller til midtbyen.

Rundt langs bugten finder man de største skovområder i kommunen. I oldtiden og senere op i middelalderen var østkysten givetvis dækket af udstrakte skove. Efter århundreders udbredt skovfældning indførtes i 1805 fredskovsplikten, hvilken er grunden til, at vi i kommunen stadig har udstrakte skove langs kysterne. Her i umiddelbar nærhed af bycentret kan man få bekræftet barndommens romantiske forestilling om den danske bøgeskov som en uendelig samling af "søjler" spredt ud over et kuperet terræn. Færdes man i bøgeskovene på stierne langs vandet har man de smukkeste kig mellem "træsøjlerne" ud over bugtens vand spejl videre til Helgenæs og Mols Hoved – en oplevelse der, trods havnens nuværende størrelse, stadig er mulig.

Havnens udbygninger klemmer dog i stigende grad de bagvedliggende kyster, og den værdifulde og befriende oplevelse af bugtlandskabet reduceres eller forhindres.



Ved Havskov og Vosnæs Pynt markerer det skovbevoksede terræn overgangen mellem vandfladen og morænelandskabet.



Ankomsten fra byen til Marselisborg Skov er præget af kultivering og pleje. Foto fra "Varna".



# Bebyggelsen i landskabet

Morænebakkerne i Århus Kommune er tæt bebyggede. Ved nærmere studier ser man, at ikke mindst de ældste bebyggelser – i byen og på landet – er placeret ud fra forskellige hensyn nødvendiggjort af tid og sted.

Byen ses som et stort bebygget landskab med tyngdepunkt mellem morænebakkerne og de skovklædte skrænter mod nord og syd. Skovene og terrænet ved Riis Skov og Marselisborgskovene indrammer og fremhæver midtbyen og havnen.

Det centrale Århus ligger lavt i ådalen kun lidt hævet over bugtens vandspejl. Den omgivende by ligger på de store morænebakkers skrånninger nord og syd for centrum. Disse bebyggelser kan ses som en stor halvcirkel, der omslutter byen mod vest – kun afbrudt af Århus Ådal; men også som to store konvekse, bebyggede flader, der følger terrænets skrånninger mod ådalen og bugten.

Bymidtens bebyggelse og byrum relaterer sig til stedet på en betydningsbærende og forståelig måde. Ikke mindst åens nærvær tydeliggør byens placering i landskabet. Det oprindelige terræn, som middelalderbyen er bygget på, fornemmes klart i gadernes fint krummede og svagt hvælvede form. I de omkringliggende bydele fornemmes morænebakkerens stærkt stigende terræn i det radiære gade- og vejnet.

I forstæderne og i de selvstændige bydannelser uden for Århus findes flere overlagrede strukturer og bebyggelsesformer. De ældste bebyggelser – landsbyerne og gårdene – ses stadig mange steder som centre i en ellers diffus bebyggelse. De ældste bebyggelser opleves ofte som det, der fæster byområdet til sted og terræn – som noget man kan orientere sig efter.

I modsætning hertil fremstår de sidste årtiers bebyggelse som store udflydende områder uden forståelig eller naturlig forankring til topografien. De er snarere knyttet til det udbyggede vejnet og jernbanerne end til landskabet.

Landsbyerne og gårdene blev modsat de seneste årtiers bydannelser anlagt i mere naturlig sammenhæng med terrænet; det skyldtes forholdene mellem livsgrundlag og topografi. Landsbyerne ligger på de gode jorder, ofte med adgang til græsningsarealer, vand og brændsel. Også nærheden til møller og fiskemuligheder betød noget for lokaliseringen.

Landsbyerne danner et tæt netværk, jævnt fordelt over hele kommunen. De virker som fortættede og kultiverede knudepunkter på det gamle og fintmaskede vejnet, hvor man oplever en varierende vekselvirkning mellem det åbne landskab og de fortættede landsbybebyggelser, når man færdes på småvejene. Denne oplevelse af sammenhæng og kontrast beriger landskabet. Flere steder er landsbyerne blevet udbygget med nye byområder. De har typisk en udstrækning og blokagtig udformning, der bryder med landsbyernes organiske struktur og terrænbestemte form. Dette indvirker negativt på oplevelsen af landsbyerne som afgrænsede elementer i landskabet.

Gårdene ligger som "øer" i landskabet. "Øerne" består af bebyggelse og beplantning, der tilsammen danner en afgrænset helhed. Mange gårde ligger som landsbyerne på steder, der rækker langt tilbage i tiden – på gode jorder med adgang til enge, vand og brændsel. Dette kan endnu opfattes nogle steder, f.eks. ved flere af herregårdene i kommunen. Gårdene ligger tæt, fordi jorden er god på denne egn. Det synes dog, som om tætheden er størst i den sydlige og vestlige del af kommunen. Dette forekommer tydeligst, hvis man sammenligner med områderne mod nord-vest. Her ligger gårdene mere spredt på de store morænebakker.

Gårdene præger og dimensionerer kulturlandskabet – de giver betragteren fornemmelse af skalaforhold og proportioner i landskabet, hvilket betyder, at man bedre forstår dets form og udstrækning. Nogle gårde ligger alene, andre i rækker eller grupper, hvorved en næsten landsbyagtig situation fornemmes.



*Det stærkt skrånende terræn ind gennem forstæderne opfattes klart ved indfaldsvejene. Her på Viborgvej med mig til rådhusårnet og Sankt Knuds Kirke.*



*Århus i ådalen mellem morænebakkerne. Maleri fra midten af 1800-årene udført af Peter Holm (Marselisborgskovene, Århus Byhistoriske Udvalg, 1974).*



*Landsbyen Framlev kan stadig ses som en afgrænset helhed dannet af bebyggelse og beplantning.*



*Gårdene ligger som "øer" i kulturlandskabet. Her en række husmandsbrug set fra Todbjergårnet.*



# Kulturlandskabets udvikling

Den store udbredelse af moræneler som overfladelag er en væsentlig faktor for den omfattende kulturelle påvirkning af landskabet i Århus Kommune. Dette har givet mulighed for intensiv dyrkning af jorden og relativ stor befolkningstæthed som følge heraf.

Efter istiden udvikledes landskabet fra tundra til skov. Udgravninger viser, at de tidligste bosættelser fra forhistorisk tid lå langs søer og åer, men også kysterne spillede en rolle for livets opretholdelse. I løbet af yngre stenalder bliver landbruget hovederhverv, og bosættelserne bliver fastere. Fra bronzealderen ses flere steder højtliggende gravhøje i landskabet. Igennem jernalderen fik landskabet karakter af et åbent, relativt intensivt dyrket kulturlandskab, og landsbyer med regulære storgårde kendes.

Fra historisk tid præger typiske enkeltanlæg landskabet, f.eks. kirkerne og herregårdene, men de største forandringer i kulturlandskabet kommer med landbrugets omlægninger og det industrielle gennembrud, der begyndte i anden halvdel af forrige århundrede.

Gennem middelalderen voksede antallet af landsbyer i takt med opdyrkningen af jorden. Denne var opdelt i mange åse, der igen var opdelt i lange smalle agre. Den oprindelige, terrænbestemte placering af landsbyerne kan stadig opfattes nogle steder, mens arealsammenlægninger, dræninger osv. andre steder har ændret kulturlandskabet så drastisk, at oplevelsen vanskeliggøres.

Frem til slutningen af 1700-årene fandtes to driftsformer, dels det traditionelle landbrug med de smalle agre omkring landsbyerne, og dels storlandbruget med jorden samlet omkring de større gårde – herregårdene. De vidtstrakte og ofte storladne herregårdsjorder udgør stadig særligt værdifulde sammenhænge flere steder i kulturlandskabet.



*På herregårdsjorderne sås tidligere udstrakte alleer gennem landskabet. Her den bevarede alle ved Moesgård.*



*Gravhøje på Brokbjerg ved Århus Å.*

Resultaterne af den store landbrugsreform i 1700-årene var en af de begivenheder, der satte sig tydelige spor i landskabet. De to udskiftningsprincipper, blokudskiftningen og stjerneudskiftningen, præger stadig landskabet i dag. Princippet i blokudskiftningen var at samle en gårds spredte agre til en samlet "blok", hvortil gården udflyttedes. Herved blev gårdene selvstændige enheder i landskabet. Ved stjerneudskiftningen opdelt landsbyerne således, at hver gård fik et samlet jordstykke. Disse strålede ud fra landsbyen i en stjerneform, og gårdene blev liggende, hvor de lå. Der var mange stjerneudskiftninger på Århuseggen – eksempler herpå ses ved Egå, Elev og Lisbjerg.

I begyndelsen af 1900-årene opstod husmandsstederne som følge af den politiske udvikling. Eksempler på sådanne små landbrug udstykket fra større gårde ses øst for Thomasmind.

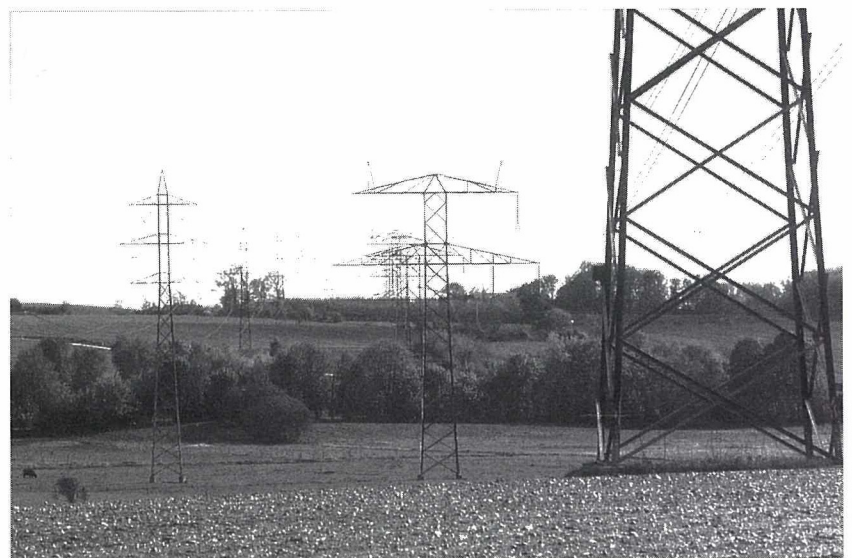
Vandmøllerne var af stor betydning for landbruget. I slutningen af 1700-årene kendes mindst 26 møller fordelt over vandløbene.

Oprettelsen af Det Danske Hedeselskab efter afståelsen af dele af Sønderjylland ændrede ellers antallet og forløbet af vandløbene. Man dræned eller inddæmmede fugtige områder for at gøre dem egnede til dyrkning. Eksempler herpå ses både ved Århus Å og Egåen. Kulturlandskabet, der tidligere var langt mere præget af enge, ændredes, og de mange små vandløb blev enten lagt i grøfter, i rør eller forsvandt helt.

Industrialiseringen har forandret landskabet på mange måder. Nye byområder opstod, og de eksisterende udviklede sig hurtigere end tidligere. Kirkerne, der hidtil havde været de mest markante bygninger i landskabet, fik konkurrence af siloer og industrianlæg. Læhegnenes antal reduceredes, og alleer forsvandt. Sommerhusområder indtog væsentlige kystområder, mens vindmøller og store systemer af elmaster kom til at møblere landskabet. Men den allervigtigste faktor i forandringen af kulturlandskabet blev bilen. Overalt har nye eller udvidede veje og tekniske anlæg sat deres voldsomme spor. Det betyder, at det tidligere sammenhængende kulturlandskab opdeles i afsnit og zoner som gør, at det bliver stadig vanskeligere at finde uforstyrrede, sammenhængende landskabstræk.



*I det moderne landbrug er læhegnene ofte væk. Her er de store marker ved Spørring.*



*Rækker af højspændingsmaster dominerer flere steder kulturlandskabet. Her Århus Ådal øst for Skibby.*



## Århus Å fra Solbjerg Sø til Århus Bugt

Århus Ådal gennemløber en række landskabstyper. Åen udgår fra den højtliggende Solbjerg Sø, løber gennem agerlandet til Edslev og ned gennem det stærkt faldende terræn ind i den skovbevoksede kløft med rækken af vandmøller. Åen slynger sig meget, og rummet er tæt. Fra dette smukke område fortsætter den ud i det åbne og frie landskab igen – ud i tunneldalen, der gennemskærer morænelandskabet fra Silkeborg til Århusbugten og ned forbi vandmøllerne ved Tarskov og Harlev. I den åbne og vide tunneldal er engene dominerende, og åen passerer her det sted, hvortil stenaldersfjorden engang rakte. Man kan se langt gennem dalen her – hvis man ikke lige kigger ind i motorvejsdæmningen, der skærer tunneldalen ved Skibby. Det åbne og flade landskab fortsætter forbi den smukt beliggende herregård Constantinsborg ind til Bra-brand Sø. Søen udgør et område for sig; den samler og koncentrerer opmærksomheden på grund af sin sluttede form. Landskabskvaliteterne her skyldes ikke mindst, at man har holdt området relativt fri for bebyggelse ned til søen. Det giver plads til en smule “natur” og til stiforløb, der visse steder er vel overdrevne i dimensioner. Fra søen og ind til “proppen i hullet”, nemlig godsbanegården og de bagvedliggende karreer, begynder byens tekniske anlæg at blive dominerende. Landskabsrummet er forholdsvis frit for bebyggelse, men forstyrres af påtrængende vejføringer, jernbaneanlæg og lossepladsanlæg. De iboende kvaliteter i dallandskabet modsiges og sløres af bygværker. Fra godsbanegården indsnævres det vide landskabsrum og den stærkt regulerede å løber gennem en grøn passage forbi Hammelbanegården og ind til Mølleparken, hvorfra Åboulevarden som et veldefineret byrumligt forløb viderefører åen til Europa Plads, hvor åen endelig når havnen og bugten.

Historisk var hele ådalkomplekset forbundet med byen og bugten, fordi åen forløb frit gennem engene, forbi vandmøllerne (10 ialt), landsbyerne og gårdene, videre ind gennem byen og ud i havnen. Vandet var det element, der knyttede ådal, by og bugt sammen. Ved anlæggelsen af godsbanegården og karrebebyggelsen i mølleengen omkring århundredskiftet og ved overdækningen af åen i 30'erne forsvandt denne fine sammenhæng. Åens åbning i 1997 tydeliggør og understreger igen byens sammenhæng med ådalen.



Århus Ådal tegner sig tydeligt i terrænet. Her et kig fra syd over ådalen mod Årslev Kirke på den anden side.



Engene ved Constantinsborg – ådalen set mod vest.

## Egåen og dalen

Egådalen, hvis ydre område i stenalderen var en fjord, er den østlige afslutning på en af de store tunneldale dannet under isens afsmeltning. Egåen var oprindelig Lyngbygård Å's forlængelse, men området omkring Mundelstrup hævedes med tiden og blev vandskel, hvilket betød, at Lyngbygård Å skiftede retning mod syd. Derfor udløber Egåen i dag fra Geding Sø. Herfra løber åen over en relativ kort strækning gennem områder af stor landskabelig værdi. Ligesom Århus Ådal har også Egådalen været en betydelig lokaliseringsfaktor for bosættelser. De betydelige landsbyer Egå og Vejlbjerg ligger direkte ved ådalens brede østende – nær den tidligere fjords udmunding. Også landsbyerne Lisbjerg, Terp, Lystrup, Kasted, Skejby og Geding ligger med direkte adgang til dalen.

Dalen ved Geding Sø er smuk og markant. Strækningen gennemløbes også af jernbanen, der her på smukkeste vis følger sig i landskabet. Gennem Kasted Mose løber åen helt tæt ind til landsbyen Kasted – en gammel sammenhæng mellem vandløb og bebyggelse. Der, hvor terrænet falder lidt mere og hvor åen slynger så stærkt, udnyttede Nymølle, Rødemølle og Gråmølle vandkraften. Dette smukke landskab domineres i dag af forstædernes industriområder og Randersvej, der højt hævet overskærer ådalens vide landskabelige rum. Syd for Terp løber åen ud i det brede, åbne engareal – den tidligere fjordarm. Dennes vestende udgør stadig en smuk landskabelig oplevelse. Forstadsbebyggelsen holder sig oppe på morænebakken mod syd, og mod nord har man endnu kig til opdyrkede marker på skråningerne. Grenåbanen, der på forbillig vis følger kanten mellem det flade engareal og bakkerne, føres her over ådalen.

I de ydre områder af Egådalen, hvor strandvolde naturligt er blevet opbygget gennem tiden, støder bysamfundet sammen med landskabs-trækkene på forskellige måder. De hævede strandvolde – feddet – er bebygget med parcelhuse. De lukker for den visuelle kontakt mellem ådalen og bugten. Dette forhold forstærkes af opfyldninger og reguleringer. Dominerende elementer i denne del af ådalen er eksempelvis lossepladsanlæg, tekniske anlæg og voldsomme opdæmninger til udnivellerede vejanlæg. Passerer man Egådalen via Grenåvej er det vanskeligt at opfatte denne engang så store og dominerende dal.



Landsbyen Geding ligger højt ved kanten af ådalen.



Man kan stadig opleve de åbne og vide engarealer i Egådalens østlige dele. Her et kig over aralerne mellem Lystrup og Terp.



## Lyngbygård Å – et erosionslandskab

Lyngbygård Å udspringer ved Bjarup Mose ved Låsby og gennemløber på sin vej til Århus Å områder af stor landskabelig værdi. Fra udspringet løber den i store rolige slyngninger i et fladt moseområde mod øst gennem en af de store tunneldale. Her snor den sig gennem agerland, hvorefter den drejer mod syd ud af tunneldalen ned i den markante kløft ved Lyngbygård. Dette landskabelige fænomen skyldes et erosionslandskab skabt efter istiden pga. det stejle terrænfald mod Århus Ådal. Oprindeligt løb Lyngbygård Å videre mod øst i Egåen, men et stejlt tilløb til Århus Å skar sig tilbage ind i terrænet mod nord og fangede Lyngbygård Å, der herefter fulgte den stejleste vej mod syd. Her ved skabtes den lange, dybe, skovbevoksede kløft, der gennemskærer morænelandskabet fra nord til syd – fra den ene tunneldal til den anden. Kigger man hen over bakkelandskabet og markerne, ses kun det lange skovforløb, der markerer kløften. Bevæger man sig på tværs af denne, f.eks. ved den lille slyngede, næsten rampeagtige, vej der fører ned over åen ved Lyngbygård, opleves hele dette landskabstræk meget intenst. Herregården Lyngbygård er her placeret højt på kanten af kløften med åen, og syd herfor blev åens kraftige fald udnyttet til to vandmøller – Labing Mølle og Snåstrup Mølle. Over sidstnævnte planlægges den nye motorvej mod vest. I kløftens sydlige ende flader åløbet lidt ud og løber ud i de vide engarealer vest for Brabrand Sø.

Lyngbygård Å har som andre vandløb haft betydning for bosættelse gennem tiden. Velbevarede bronzealderhøje som Borum Eshøj og Stenhøj vidner om dette, men også landsbyerne Borum, Hørslev, Labing, Lyngby, Yderup og Framlev grupperer sig omkring åen.



*Lyngbygård Å og ådal mellem Hørslev og Borum.*



*Lyngbygård Ådal ses som en lang skovbeplantet kløft, der skærer sig gennem morænelandskabet mellem to tunneldale – fra nord til syd.*

## Giber Å og Ådal

Giber Å er med sine tilløb et relativt kort vandløbssystem. Åen udspringer ved Testrup Mose og Ballebæk vest for Mårslet og løber mod øst ud i Århus Bugt. Åsystemet består af flere vandløb, der fra det højtliggende moræneland løber sammen ned i den markante og smukke ådal omkring Fulden og herfra videre i et stærkt slynget forløb ned gennem skoven til Moesgård Strand. Tilløbene danner noget nær en vifteform omkring den korte, dybe ådal med hovedløbet. Landskaberne, som åen gennemløber, kan karakteriseres dels som agerland med områder af tæt forstadsbebyggelse, og dels som stærkt kuperet terræn med skove, marker og enge.

Giber Å løber gennem et gammelt landskab. Især den østlige del må formodes at være meget uforandret siden forhistorisk tid. De rige fund af stenaldergrave og stenalderboplads, dysser og høje samt forekomster fra jernalderen fortæller om tidlige bosættelser omkring Giber Å. Ved Rokballe blev det stærke terrænfald udnyttet til en vandmølle, og længere nede ad åen ses de endnu bevarede møller – Fulden Mølle og Skovmøllen. I dag ligger landsbyerne Testrup, Mårslet, Beder og Fulden i tilknytning til åsystemet, og flere steder – eksempelvis i Mårslet og Fulden – ses meget fine sammenhænge mellem bebyggelse og vandløb. Også herregårdene Vilhelmsborg og Moesgård ligger i forbindelse med Giber Å. Vilhelmsborg ligger direkte ned til åen, mens Moesgård er flyttet op på den højereliggende agerjord fra en tidligere placering tættere ved åen. Herregårdsjordernes markstrukturer, læhegn og skove præger store dele af åsystemets omgivelser. Trods åens relativt korte forløb opleves mange steder en form for afsondrethed pga. fraværet af bebyggelse. Ikke mindst strækningen fra Fulden, hvor åen slynger sig stærkt mod øst ind gennem det tæt skovbeplantede område ved Moesgård og videre forbi Skovmøllen ud til kysten, må betegnes som værende af høj landskabelig værdi.



*Giber Å udmunder i bugten ved Moesgård Strand.*



*Landsbyen Fulden ligger som en fortætning af beplantning og bebyggelse i ådalen.*



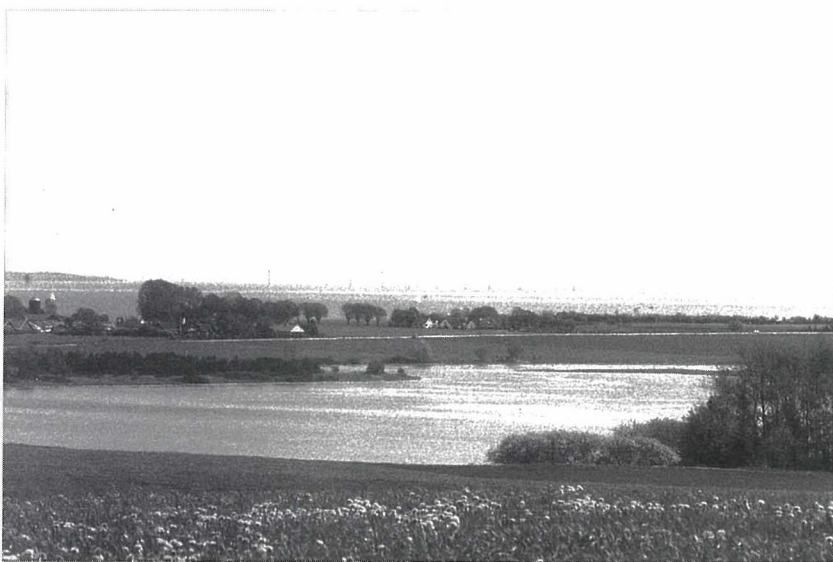
## Ved Norsminde Fjord

Kører man på den slyngede vej gennem landsbyerne Over Fløjstrup og Neder Fløjstrup og videre gennem Ajstrup, Lillenor og Storenor, følger man i realiteten den linie, som isen under den sidste istid gik til, inden den slutteligt afsmeltede mod øst. Herved dannedes den store sammenhængende randmoræne, på hvis top landsbyerne ligger som perler på en snor.

Syd for Storenor, hvor randmorænenes skråninger falder ned mod Norsminde, drejer vejen mod øst, og et storslået landskab ligger for ens fødder. Blikket rækker frit ud over Kattegat mod Tunø og Samsø og ud over Norsminde Fjord, hvis nordkyst udgør Århus Kommunes grænse mod syd. Her møder de store morænebakker det flade område omkring noret og den inddæmmede Kysing Fjord samt det lave, kuperede terræn, der ligger mod syd. Ud gennem Norsminde løber endnu en tunneldal fra istiden, men denne gang er det Odder Å, der løber i bunden.

Langs norets kyst ligger kun få gårde og småhuse, men fund af bopladser og grave fra forhistoriske perioder fortæller, at stedet har været oplagt til bosættelse. Den lille by ved slusen til bugten har i dag nærmest et rekreativt præg. Her er fritidssejls, sommerhusbebyggelse og gammeldags havne- og kromiljø blevet sammenblandet.

Området langs Norsminde Fjord er meget smukt. Her kan man få et indtryk af, hvorledes stenalderfjordene omkring Århus Å og Egåen har taget sig ud.



Syd for Storenor er der fra randmorænenes skræntkrone vid udsigt over Norsminde Fjord og Kattegat.

## Banegraven

Banegraven er et særdeles markant landskabsarkitektonisk indgreb. Jernbanesporene, der fra nord og syd er ført ind gennem Århus Ådal, opleves som et bredt flodleje, der skærer sig ind til M.P. Bruuns Bro.

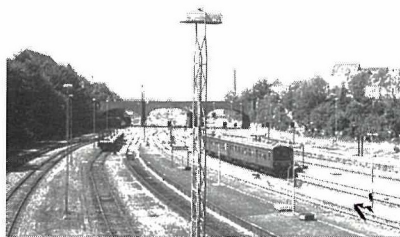
Da den første jernbane blev bygget i 1862 placerede man banegården, næsten hvor den nuværende er – med hovedindgangen ud for Ryesgade, idet man ønskede en placering så tæt på centrum som muligt. Denne første banegård var placeret i samme niveau som skinnerne i ådalen, hvilket var en nødvendighed, da togene vanskeligt kunne forcere stejle stigninger. Der var dog det problem, at der mellem ådalen og banegården var et stort halvøformet bakkedrag – Brobjerg – der fra det højtliggende Frederiksbjerg og morænebakkerne i syd skød sig ned mod Århus Å. Banegraven er opstået ved et indgreb i denne naturgivne topografi. Man har simpelthen ved jernbanens anlæggelse gravet sig gennem bakken på det sted hvor den var smallest.

Den første banegård og banegårdsplads lå faktisk væsentligt lavere end den nuværende, nemlig i næsten samme niveau som skinnerne ligger i dag. Man gik altså fra perronerne og direkte ud på banegårdspladsen. I forhold til den omgivende by lå pladsen nede i en lavning. Ryesgade og M.P. Bruuns Gade skrånede ned til banegården.

De mange nye banestrækninger betød, at man i løbet af 1920'erne udvidede banegraven betydeligt – fra 3 til 11 spor. Man nedrev halvdel af karrestrukturen mellem den daværende Halls Vej og Jægergårds-gade for at gøre banegraven bredere. Hallsti forløber i dag gennem midten af de tidligere karreer. De store mængder jord, der blev afgravet, brugtes til at opfylde og hæve banegårdspladsen og de tilstødende gaders niveau. Således opstod de nuværende terrænforhold, hvor togene kører ind under M.P. Bruuns Bro, under banegården og videre enten ad højbanen over Spanien ned på havnen og evt. videre til Østbanen, eller ind på arealet ved DSB's centralværksteder. Forudsætningen for dette store projekt var anlæggelsen af godsbanegården i Mølleengen – den østlige del af Århus Ådal. Ialt omfordeltes ca. 1,5 mill. kubikmeter jord.

Dette landskabelige indgreb forbandt i realiteten ådalen med bugten på endnu et sted – nemlig ved Spanien og sydhavnen.

Fra M.P. Bruuns Bro og Frederiksbro har man et meget fint udsyn mod vest over sporarealerne og togene. Man kan her se "vejen ud i verden". Disse arkitektonisk værdifulde kig er betydningsfulde for byen og bør plejes og forbedres.



Banegraven set fra M.P. Bruuns Bro.



Banegravens udmundning i Århus Ådal set fra Frederiksbro.



# Trafik og landskab

Nettet af veje og jernbaner består af flere lag med hver sin historie. Trafiknettets udbygning og udformning følger udviklingen af transportmidler, og det er selvfølgelig især bilens udvikling i årene efter den anden verdenskrig, der er årsag til det stærkt udbyggede vejnet. De forskellige lag i trafiknettet ligger "over" hinanden eller side om side.

Bebyggelsen i landskabet følger oftest trafiknettet – især vejnettet, og det er ikke mindst i krydsningspunkterne, at bebyggelserne er udviklet. Der er således en tendens til, at bebyggelsen følger trafikken, og det gælder også de nyanlagte motorveje og omfartsveje, ofte imod hensigten. De trækker bebyggelserne ud omkring sig.

## Vejnettet

Færdes man på småvejene i kommunen oplever man, at det gamle vejnet stadig findes fra tiden før bilerne for alvor fik magten. Dette fintmaskede vejnet kæder stadig mange af landsbyerne og gårdene sammen. Nogle steder er vejene dog blevet afbrudt af nye veje – typisk af motorveje eller omfartsveje. Det gamle vejnet følger landskabets naturlige og bløde former. Vejene snor og slynger sig, der hvor det er nødvendigt – rundt om en bakkeknold, ned over en å og ind imellem gårde og huse. Landskabet opleves som større, når man kører på de små veje, og de enkelte elementer i landskab og bebyggelse forekommer nærværende og betydningsfulde.

Det vifteformede system af ind- og udfaldsveje til Århus peger mod centrum. Fra dem opleves bakkeskråningerne ned mod byen stærkt. Disse veje, der oprindeligt fulgte terrænets form, er med tiden blevet udvidet og udjævnet sådan, at dale og bakke drag skæres over eller igennem.

Motorvejene dominerer landskabet mere end jernbanerne og de øvrige vejsystemer. Nogle steder følger de terrænet, men mange steder er de

skåret gennem eller hævet op over det naturlige terræn. Herved overskæres naturlige dalstrøg, og bakke drag bliver spaltet. Motorvejene bryder de ældgamle og topografisk bestemte strukturer.

## Jernbanenettet

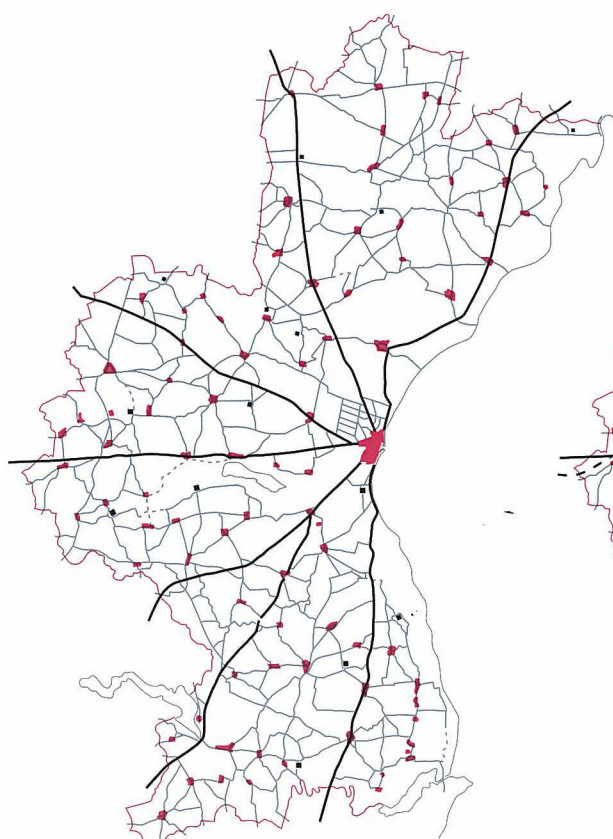
Jernbanerne er typisk anlagt, hvor forhindringerne er mindst – de forløber naturligt i landskabet og følger sig hvor det er muligt efter de store bakkers linier. Flere steder ses banestrækninger, der som arkitektoniske indslag understreger og beriger et landskabs form. Jernbaner kan opleves som selvstændige, landskabelige elementer, der har deres eget arkitektoniske "sprog", som også omfatter beplantninger, bygninger, viadukter m.v., der i sagens natur følger banelegemets langstrakte form. Banerne følger det jævne terræn, og de er da netop også ofte placeret i ådalens kanter. Ud af i alt fem banestrækninger er de fire ført ind gennem Århus Ådal til banegården. Nedlagte jernbaner med volde, stier, beplantninger, stationsbygninger og lign. beriger landskabet både i kraft af deres fortælle værdi og deres karakteristiske linieføring.



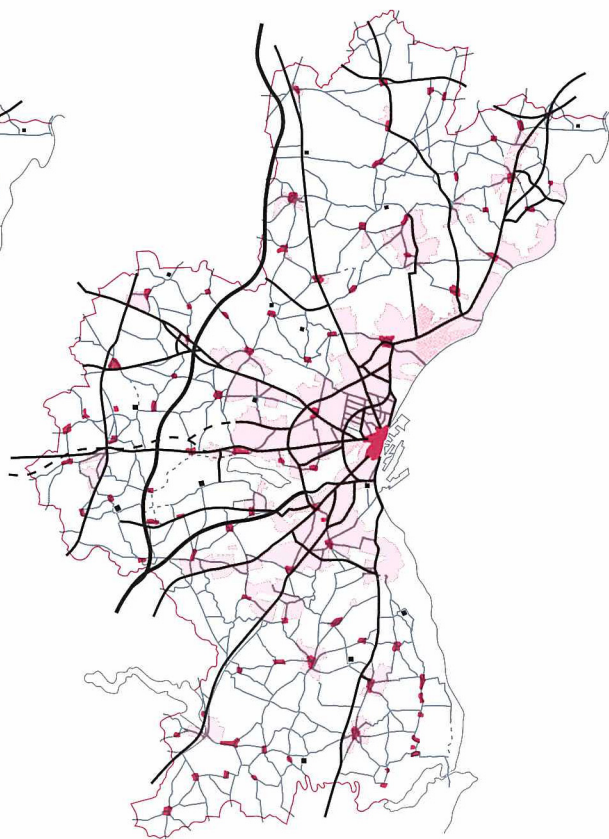
Ind- og udfaldsvej med skæmmende bebyggelse.



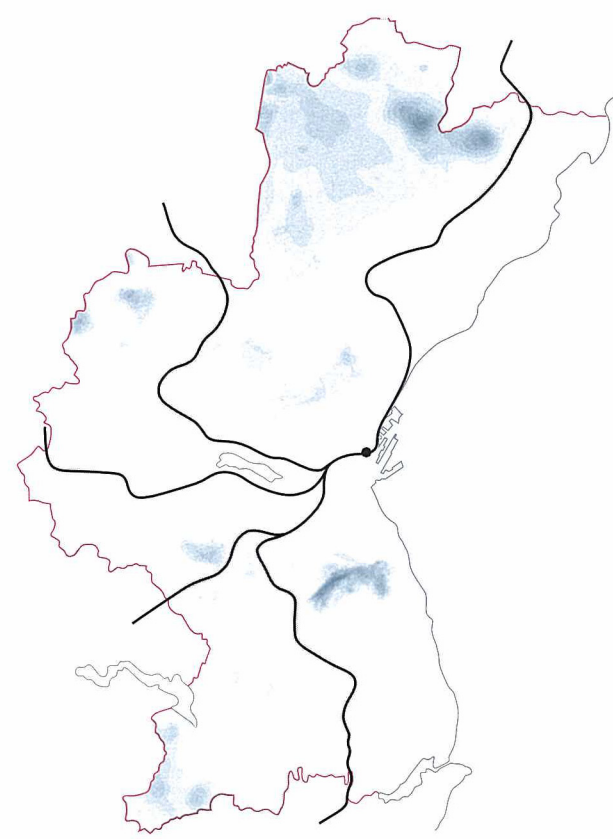
Det fintmaskede og sammenhængende gamle vejnet afbrydes mange steder af motorvejene.




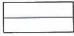

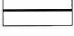




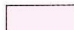
Det fintmaskede vejnet sammenbandt landsbyerne og købstaden. Efter kort fra 1870'erne.



I dag ligger de forskellige vejsystemer "lag på lag", sammenflettet og side om side. Under det hele ligger det gamle net af biveje.



Jernbanerne er bygget så de følger landskabets form.

 By	 Bivej	 Overordnet vej	 Jernbane
 Herregård / hovedgård	 Spor af gammel bivej	 Planlagt vej	 Banegård
 Byområde			