



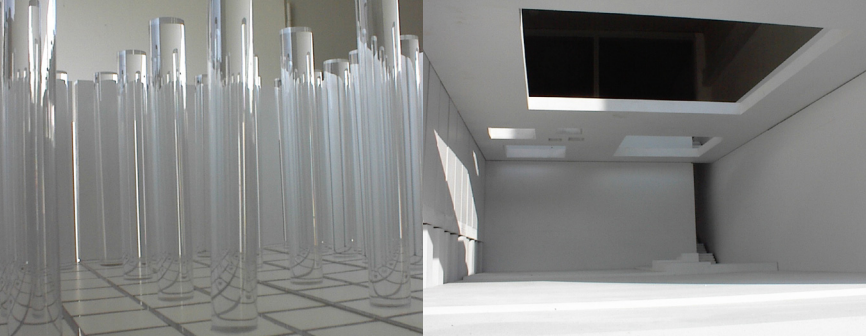
Model(teknik)

Arkitekt, Ph.d., Lektor Peter Bertram
KADK, Institut 4

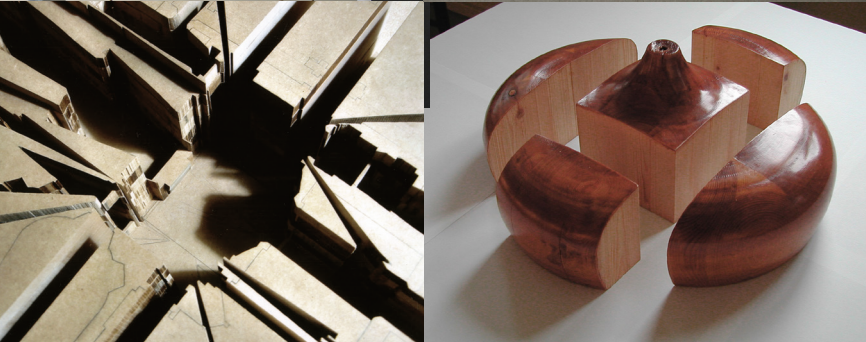
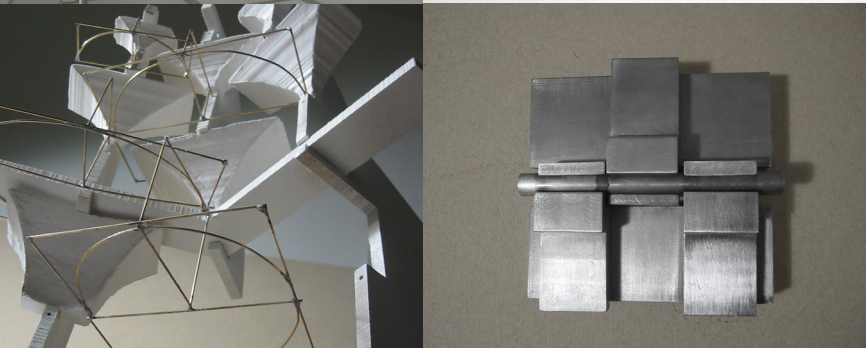
Analysemodeller

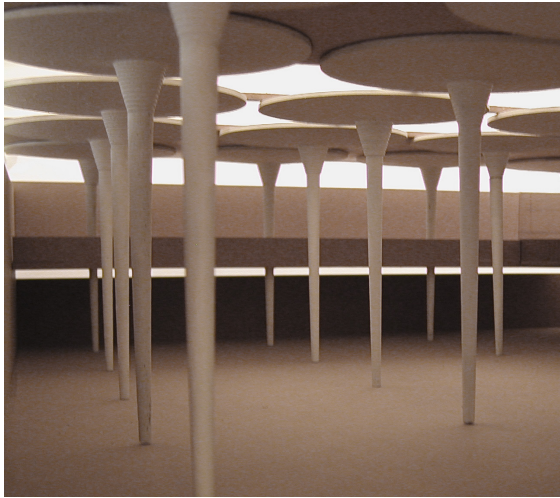


Analysemodellen rekonstruerer og genopfinder værket gennem valg og udvikling af modelteknik.



Analysemodellen giver ikke blot adgang til værkets mening men skaber en ny komposition på baggrund af det givne værk.

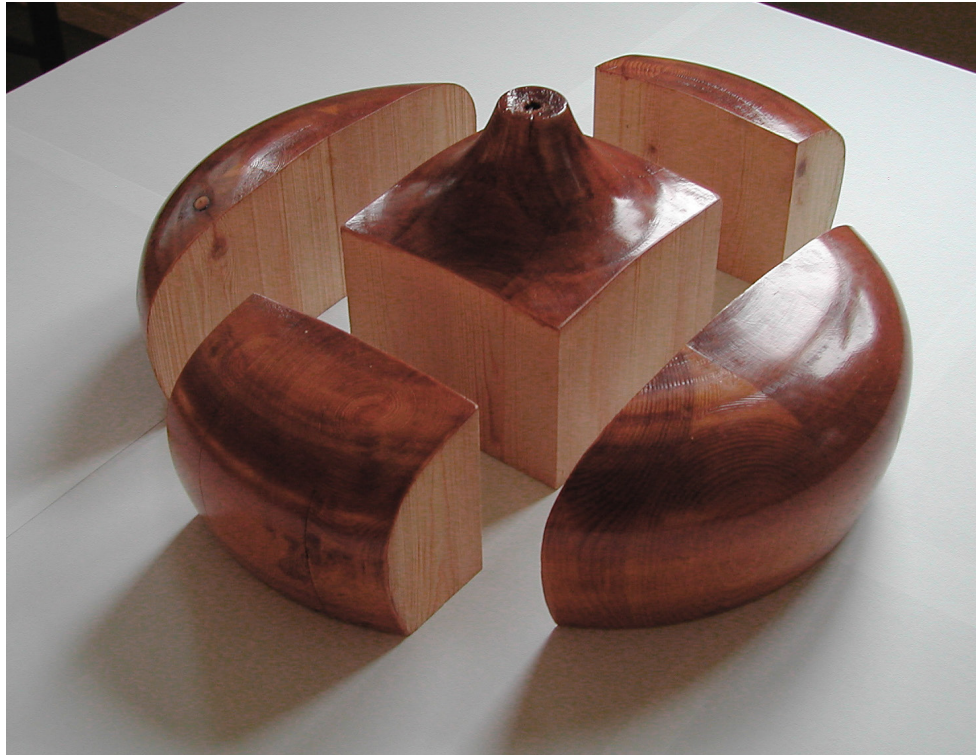




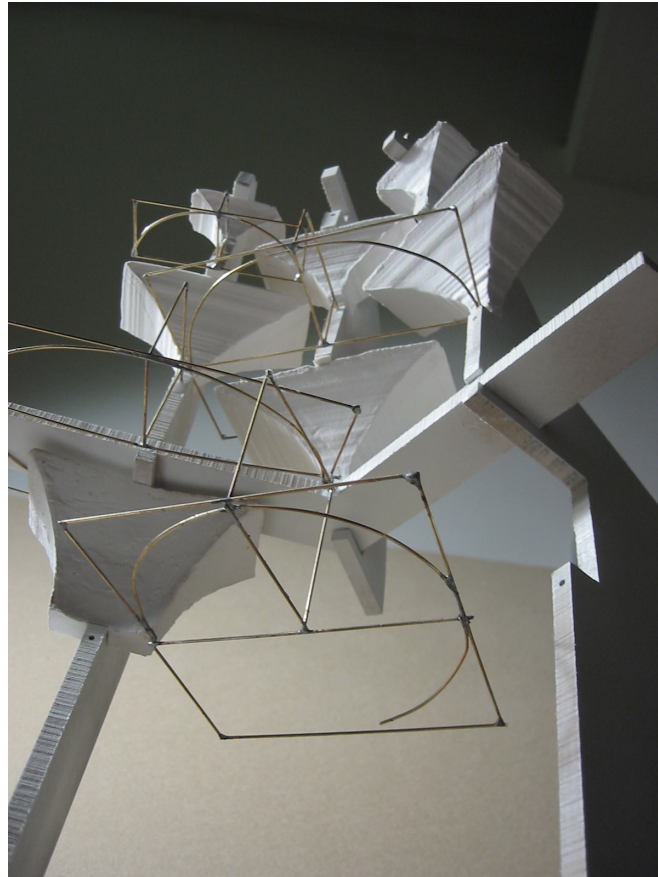
F.L. Wright, *Johnson Wax*



G. Terragni, *Danteum*



F. Kiesler, *Shrine of the Book*



G.Guarini, *SS Sindone*



Sir J. Soane, *Lincoln's Inn Fields*

Fremgangsmåde

Redskab

Materiale

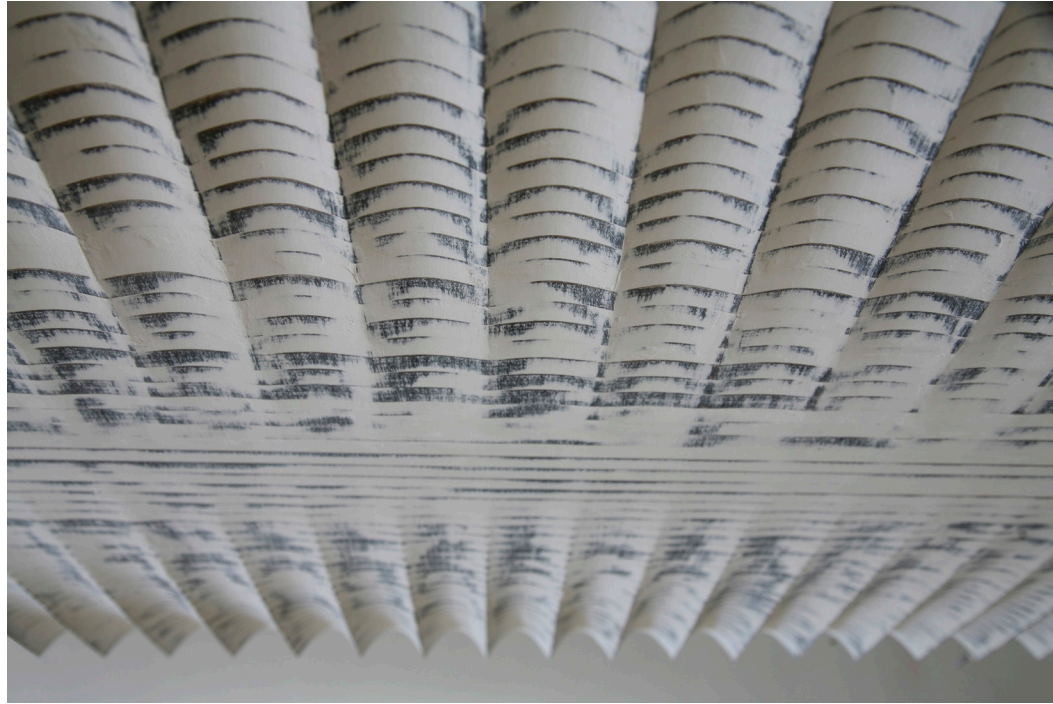
Teknologi > Udfoldelse af redskabets muligheder

Teknik > Sondering af materialets forskelle

Der er ingen opfindelse uden teknik!

Man forfølger (eller konstruerer) et problem på tværs af forskellige teknikker!



















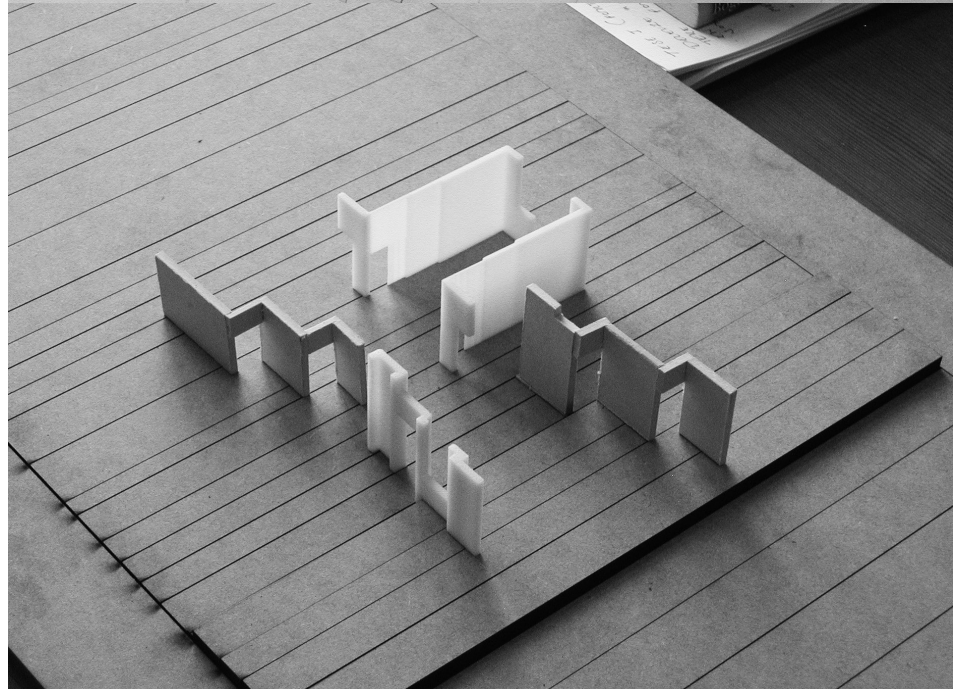
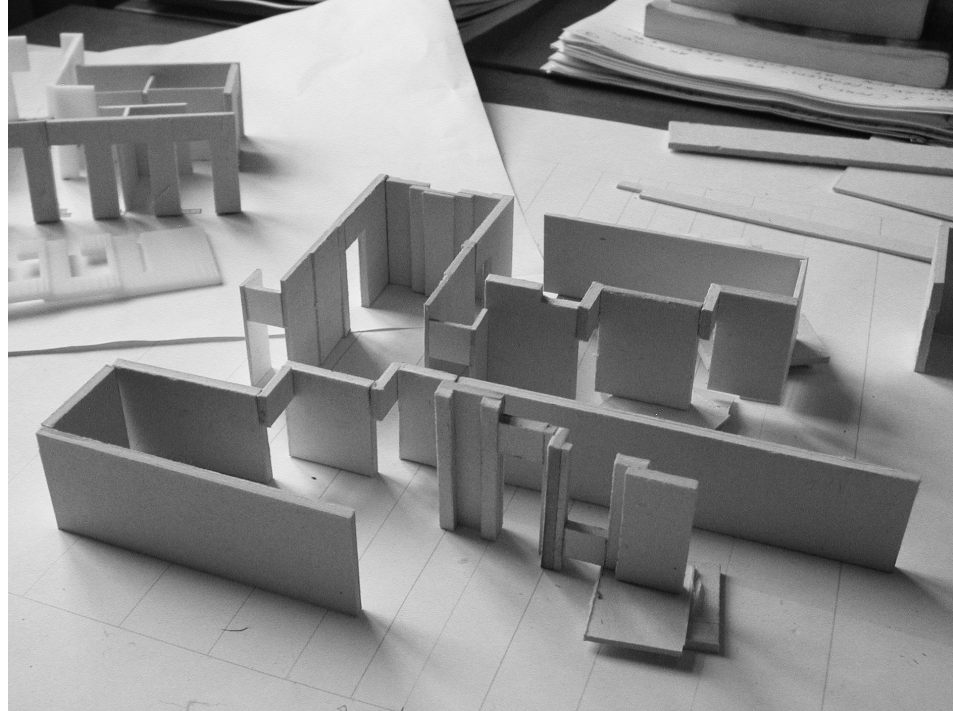
En model er en model af en model

På den ene side udvikles modellen på baggrund af et eller flere eksisterende forlæg, der fungerer som model for den aktuelle model.

På den anden udvikles den med henblik på et endnu ikke eksisterende arkitektonisk rum og dets relation til en livsverden. Den er en model af et arkitektonisk rum, der endnu ikke er.

Den konkrete model inddrager og bearbejder modeller fra andre domæner - f.eks. sociale.

Arkitekturen indretter en livsverden!

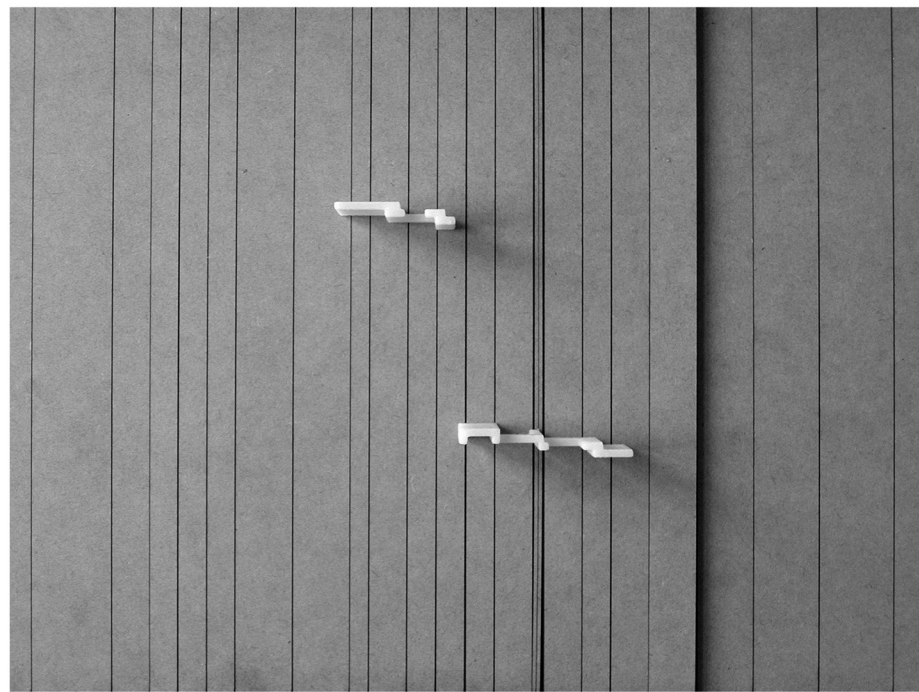
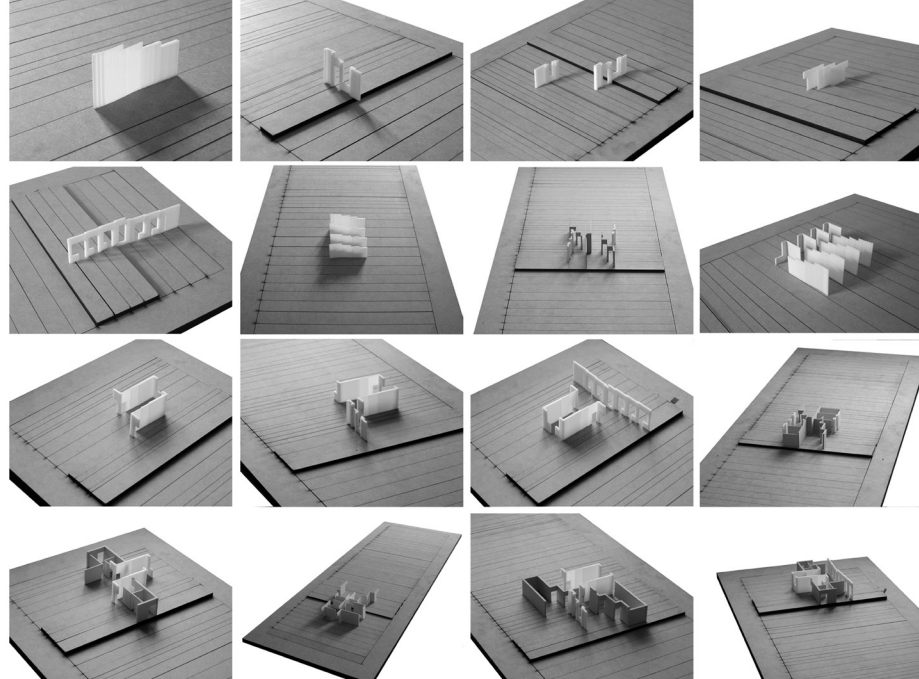


Man skelner typisk mellem en abstrakt model, der antages at eksistere på tværs af de enkelte tilfælde og den konkrete model.

Den abstrakte model eksisterer ikke friholdt af de konkrete serier - den eksisterer ikke i en idealfære (som del af en bytypologi f.eks).

Den abstrakte model altid situeret. Dens karakter og virkning kan ikke friholdes fra den sammenhæng hvori, den optræder.

Det at fremstille en konkret model med bestemte teknikker er således en måde at undersøge og potentielt videreudvikle en abstrakt model.



Fra proces til værk

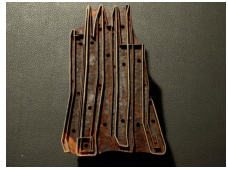
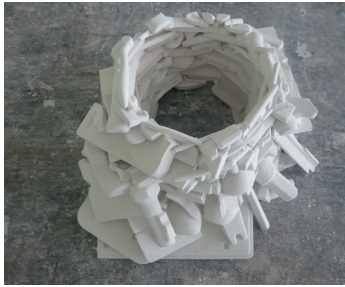
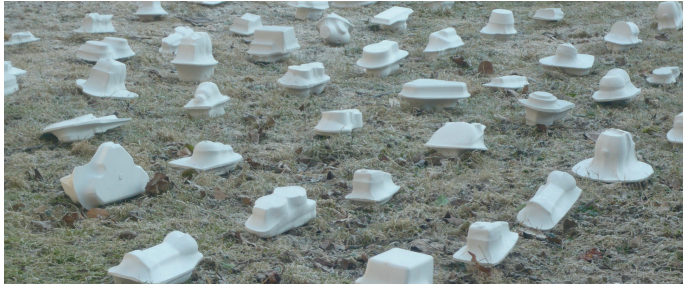
En transformationsserie:

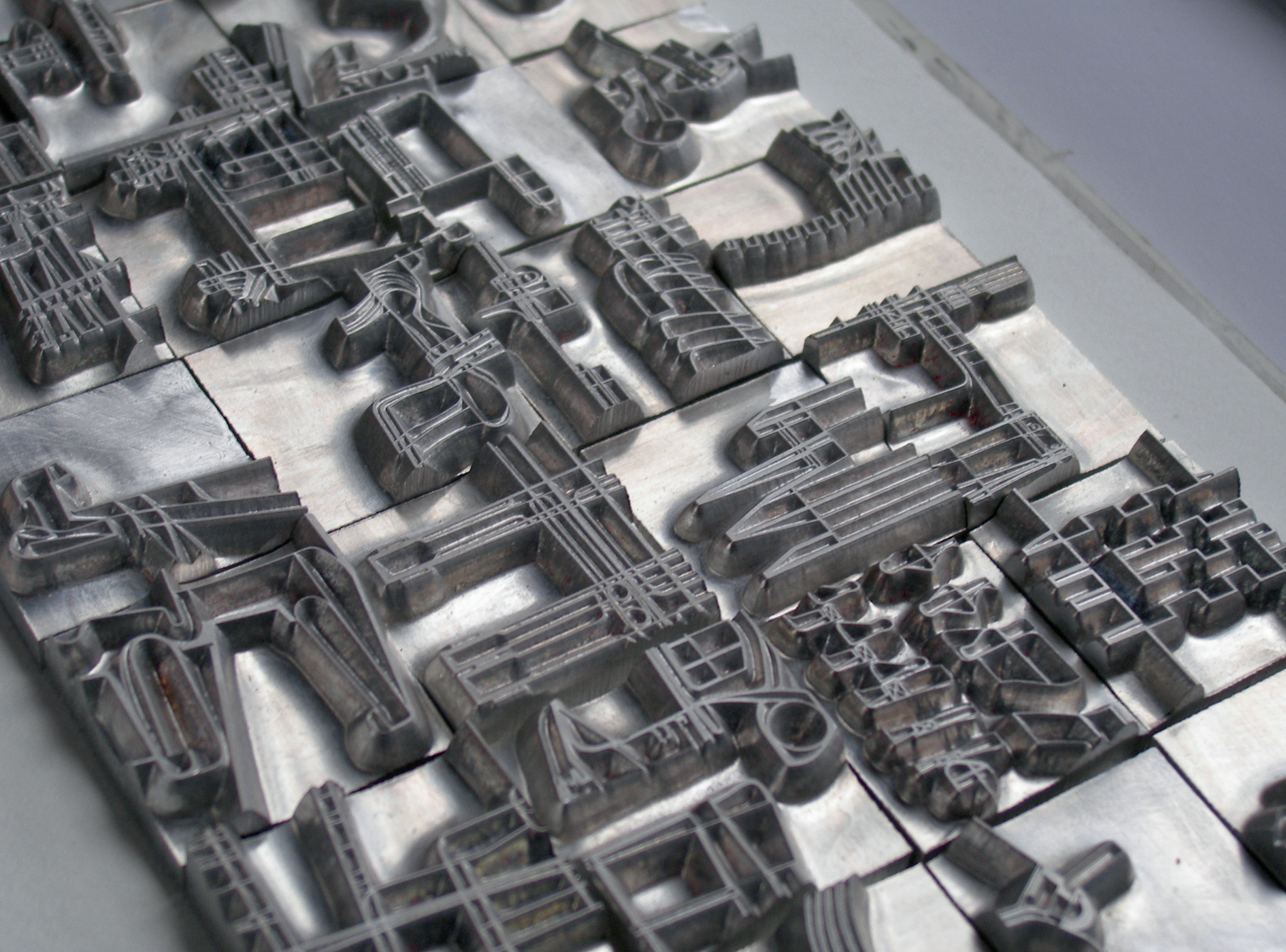
Processen forløber som en vekslen mellem en nøje planlagt fremstilling af serier og en efterfølgende opstilling, gruppering og klassifikation af modellerne.

Prototypen er afløst af transformationsregler, hvormed den konkrete serie af modeller udvikles.

Det der gentages er transformationsreglerne.







En procesmodel:

Man begynder simpelt og inddrager langsomt stadig mere materiale og flere parametre i processen.

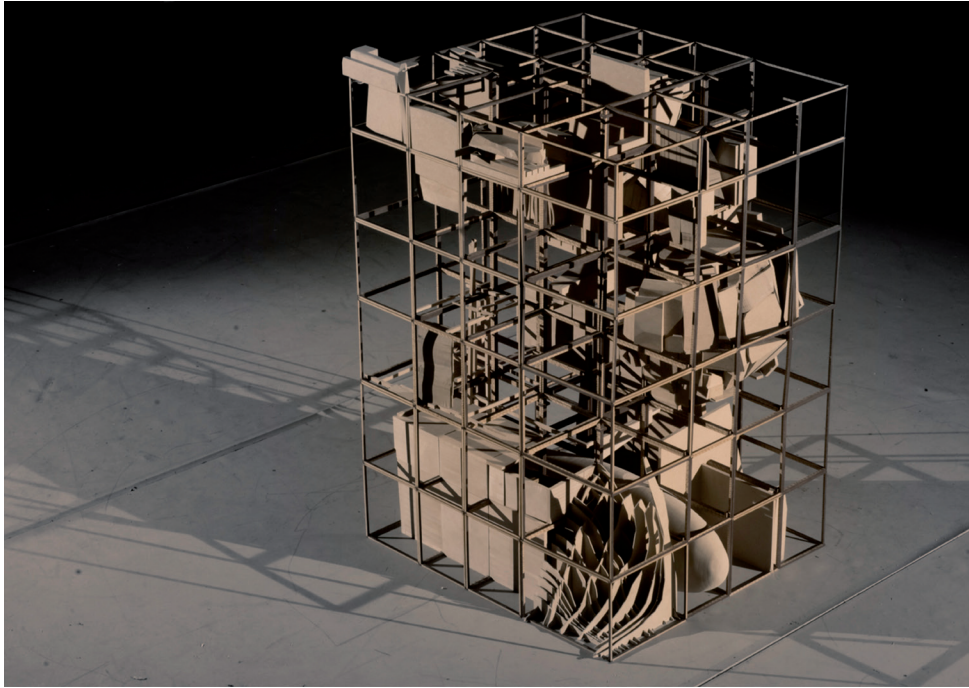
Modellen indskriver informationer og foreskriver virkninger der er langt mere komplekse end det der kan fastholdes i bevidstheden hos den der udfører modellen.

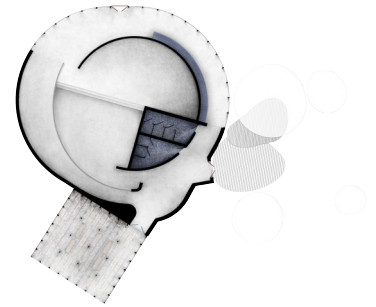
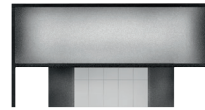
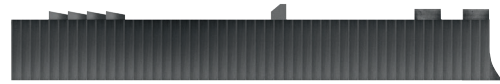
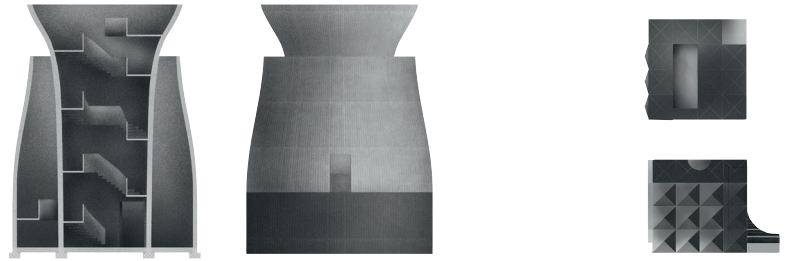
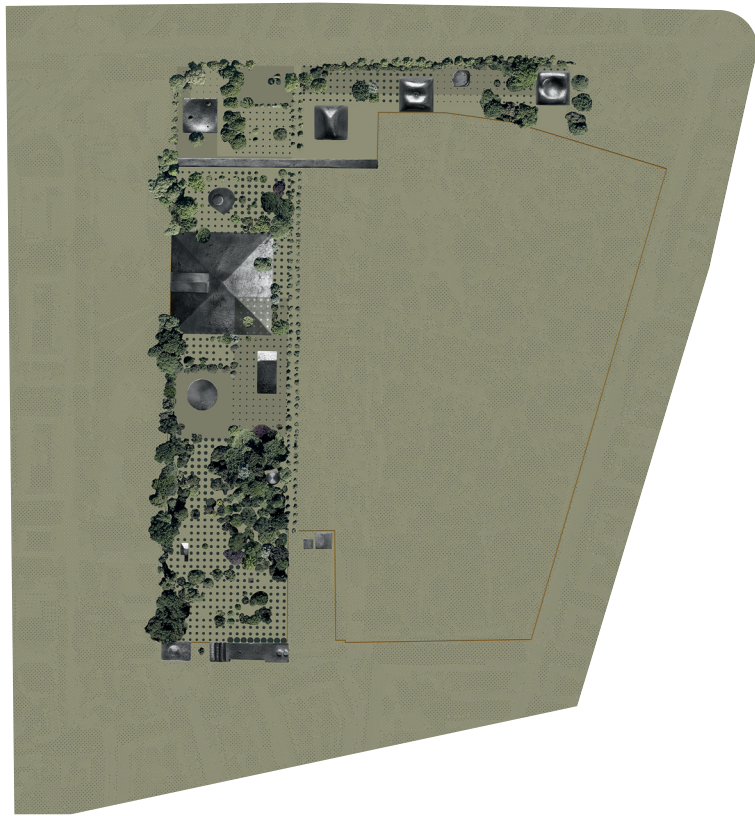
Processen forløber som en serie af kar.

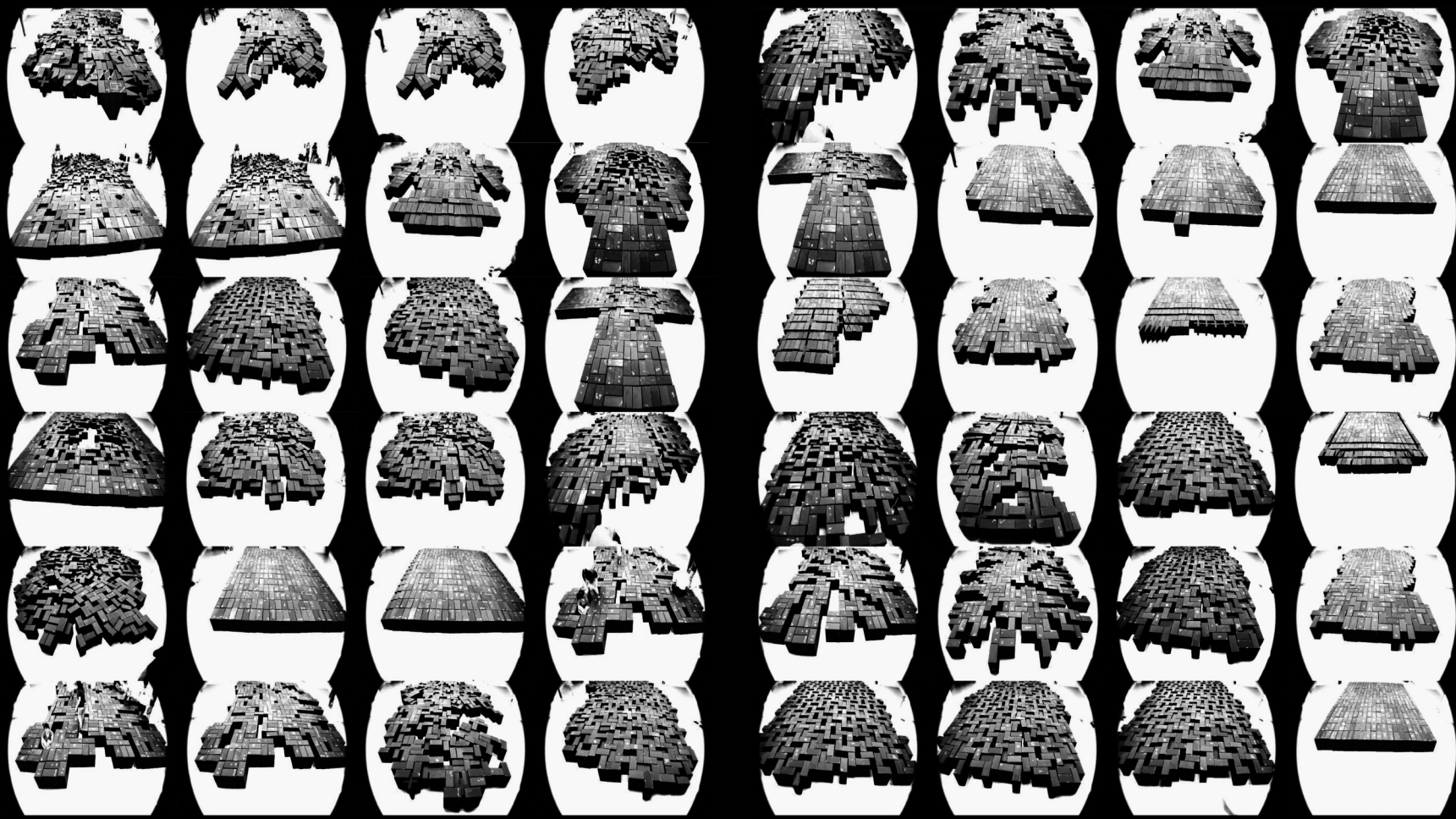
Modellen ledages altid af en intention. Den er imidlertid ikke et simpelt redskab, hvormed en hensigt udføres. Model og intention udvikles i en parallel bevægelse.

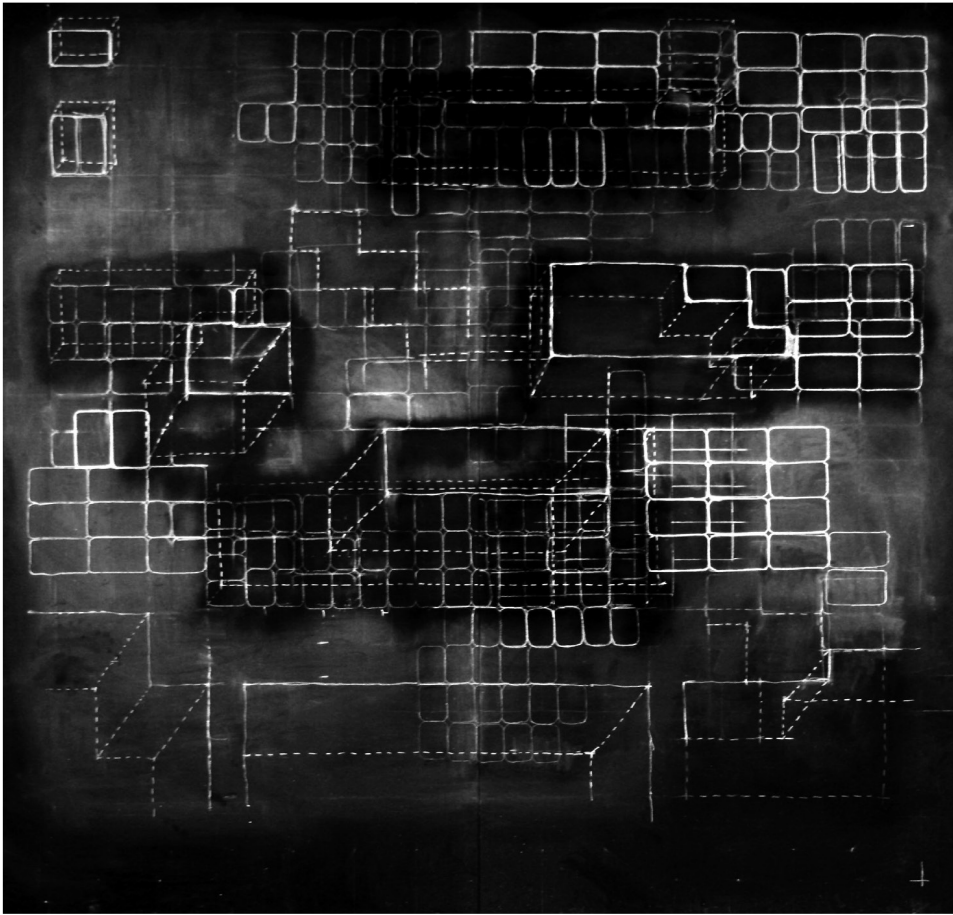
Den kunstneriske proces er en kultiveringsproces. Der er kun én generel regel for kunstværket: *Det skal hænge sammen af egen kraft!*

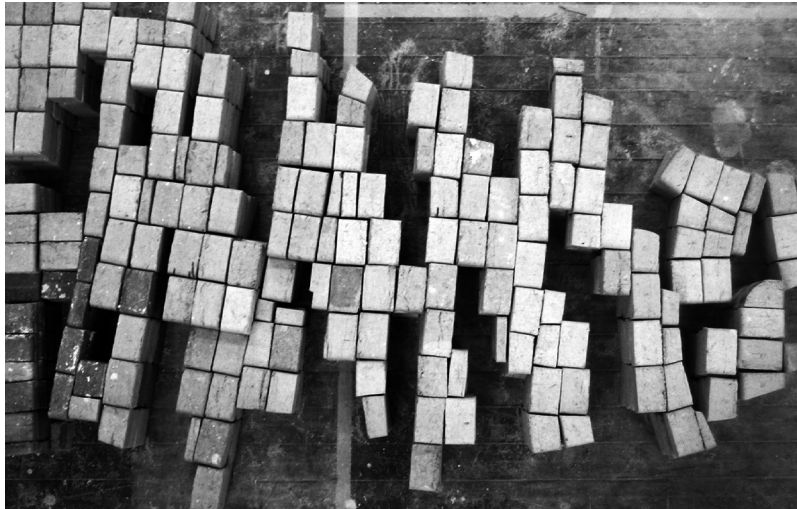
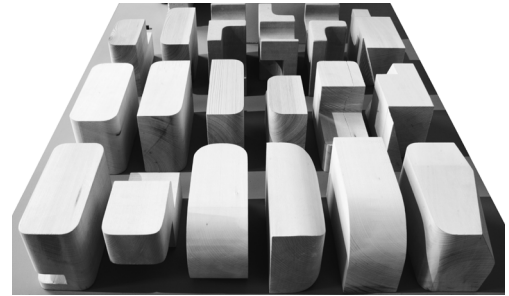
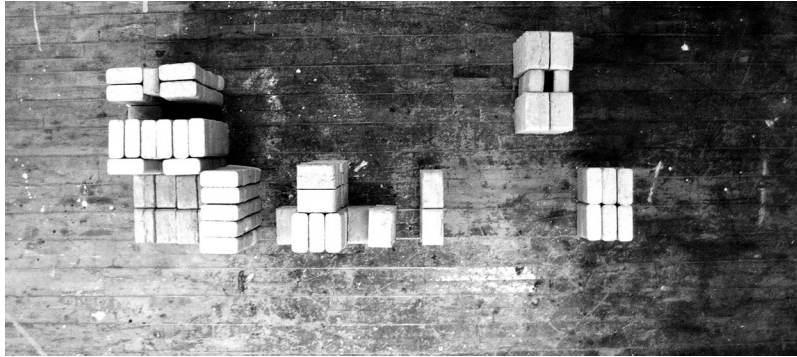




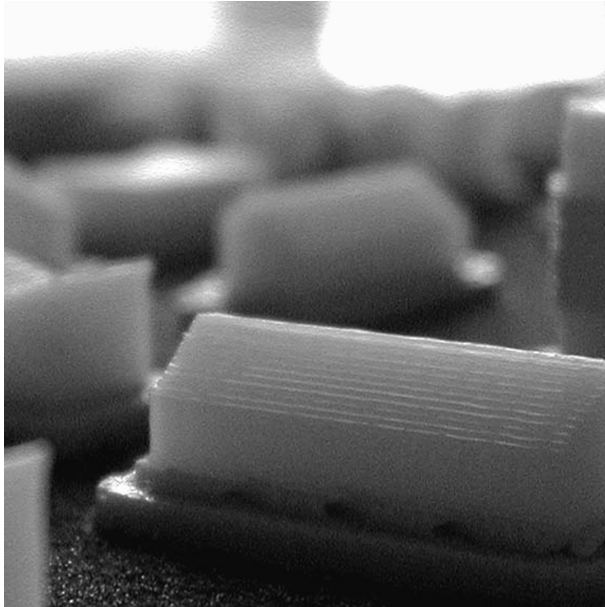


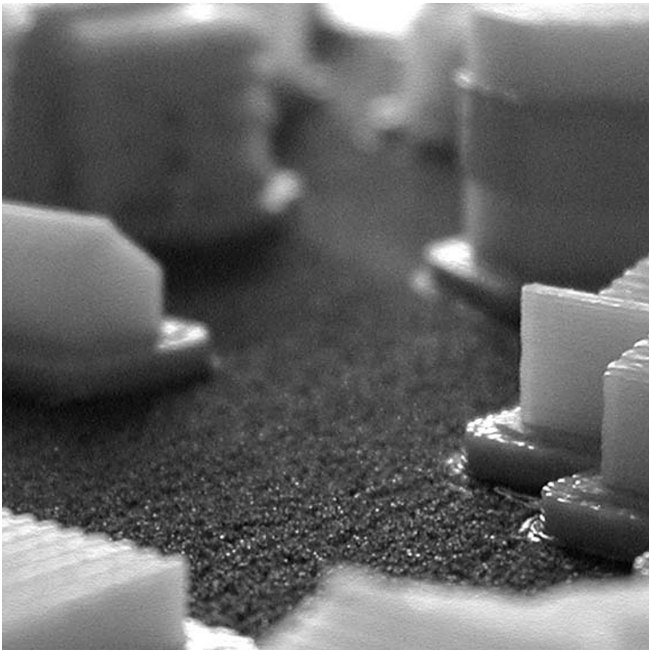






Den mulige verden





Model og livsform

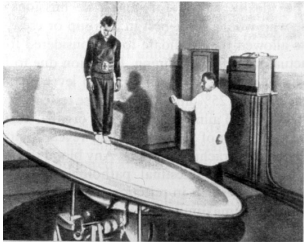
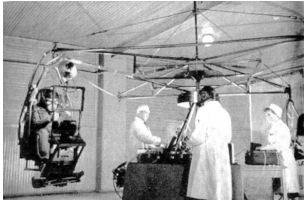
Et model - subjekt:

Modellen er et total design, der tilstræber produktionen af et bestemt individ: det sovjetiske menneske.

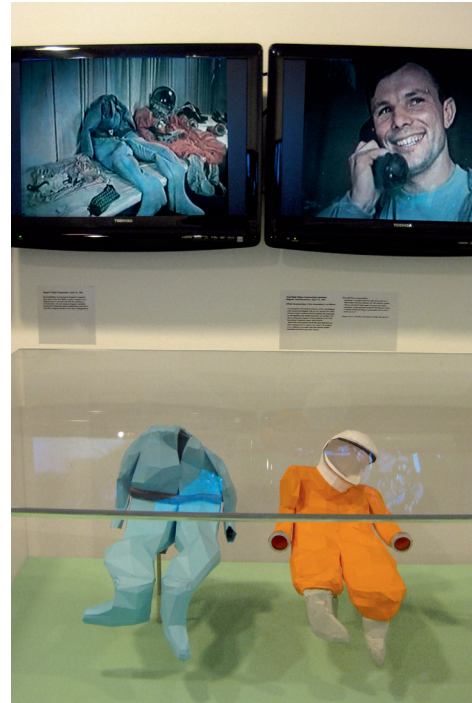
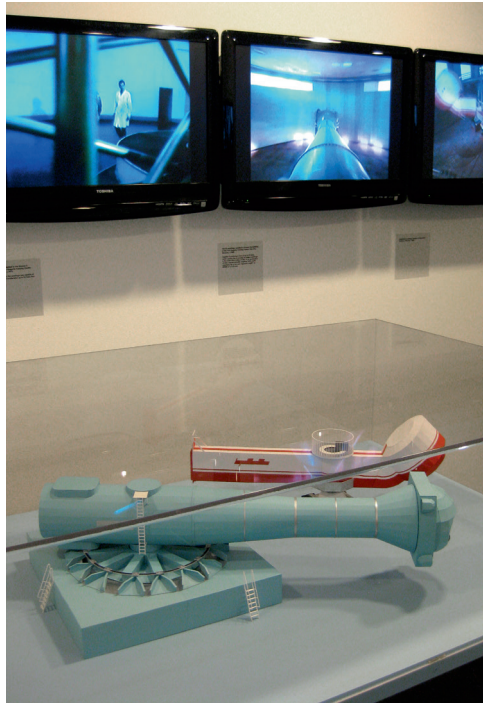
Det totale design opererer ikke kun gennem lokale iscenesatte miljøer men også på byskala.

Som udviklingen skrider frem træder de lokale "props" i baggrunden til fordel for iscenesættelser i byen.









We may speak of the wonders of the mind and the different ways consciousness is able to control our own body and that of others, but our understanding of what a body can do is very restricted. Accordingly, the truly surprising thing is not consciousness but rather what a body can do.

(citat fra introduktionen til *The Makings of an Architectural Model*)