

Aarhus School of Architecture // Design School Kolding // Royal Danish Academy

Industriarkitektur efter industrialismen 1960 - 1980

Jensen, Boris Brorman

Published in:
Industri Arkitektur

Publication date:
2010

Document Version:
Tidlig version også kaldet pre-print

[Link to publication](#)

Citation for pulished version (APA):

Jensen, B. B. (2010). Industriarkitektur efter industrialismen 1960 - 1980. I T. Birket-Smith (red.), *Industri Arkitektur* (1. udgave udg., s. 111-128). Arkitekturforlaget B.

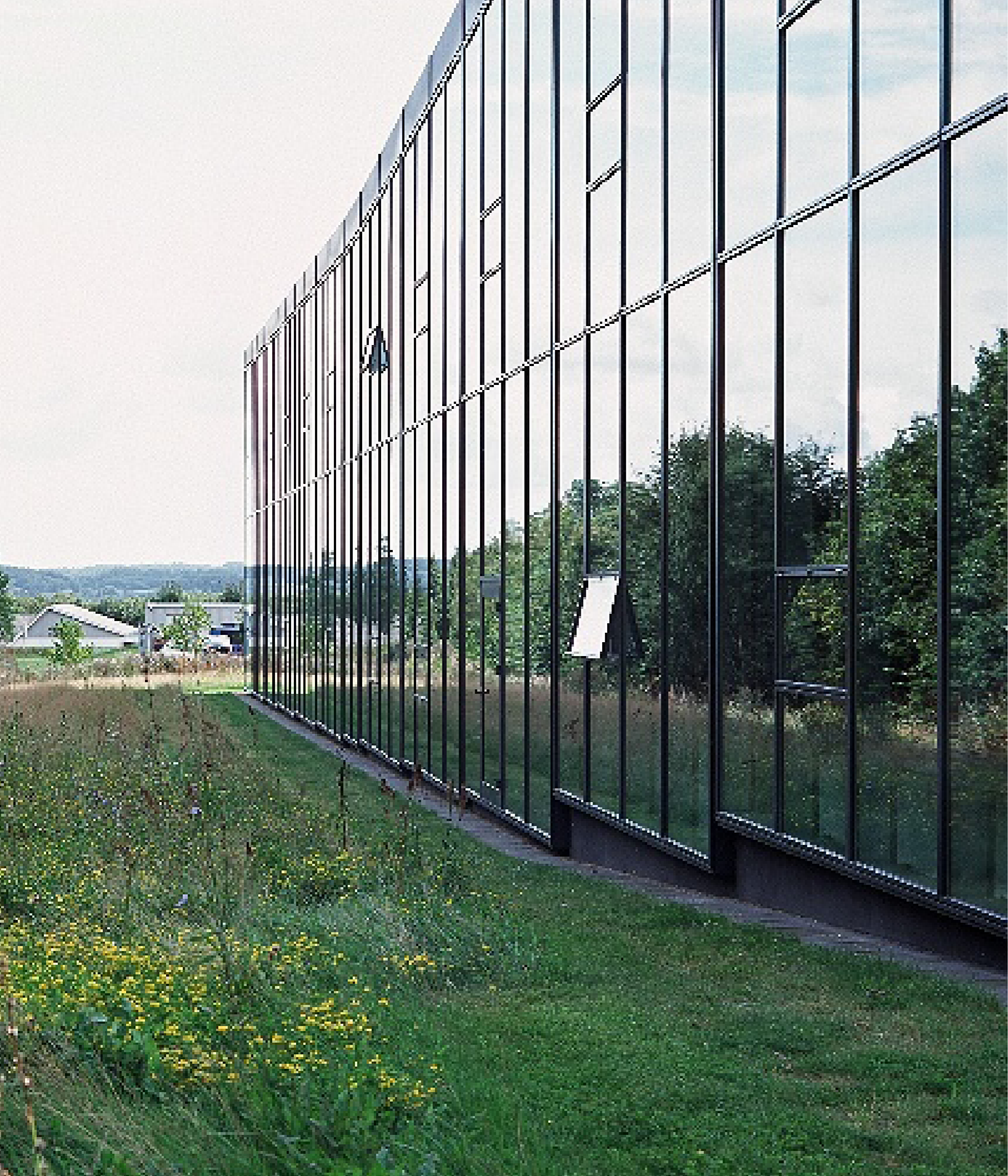
General rights

Copyright and moral rights for the publications made accessible in the public portal are retained by the authors and/or other copyright owners and it is a condition of accessing publications that users recognise and abide by the legal requirements associated with these rights.

- Users may download and print one copy of any publication from the public portal for the purpose of private study or research.
- You may not further distribute the material or use it for any profit-making activity or commercial gain
- You may freely distribute the URL identifying the publication in the public portal ?

Take down policy

If you believe that this document breaches copyright please contact us providing details, and we will remove access to the work immediately and investigate your claim.



boris brorman jensen

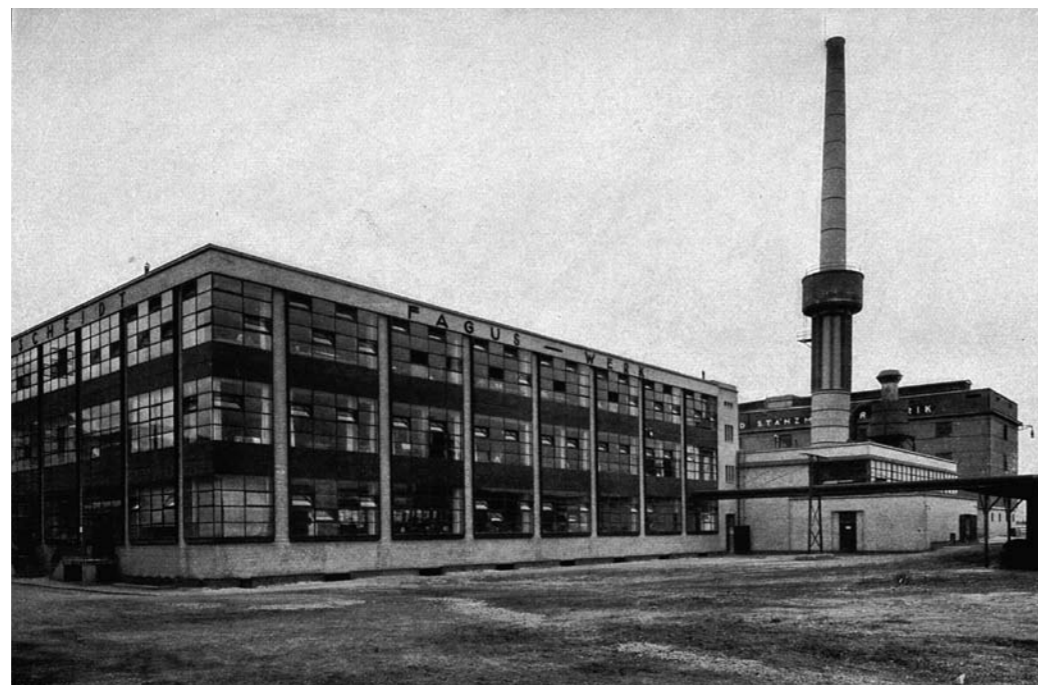
industriarkitektur efter industrialismen

1960-1980

Fascinationen af de industrielle produktionsformers dynamik og mulighederne i de moderne materialer: beton, stål og glas var sammen med introduktionen af de mekaniske bygningskomponenter som elevatorer, varme- og ventilationsanlæg nogle af de helt centrale omdrejningspunkter for den modernistiske arkitekturs gennembrud. Et gennembrud der, dels var resultat af nogle nye teknologiske opfindelser, som muliggjorde helt nye bygningstyper og arkitektoniske løsninger, dels var udtryk for en kulturel afsmitning og generel fascination af industrialismens maskiner og rationelle organisering, der mere indirekte kom til at påvirke det såkaldte 'funktionelle' design af alt fra tekander til byplaner. Industrialismens dynamik blev så at sige omsat til et metaforisk formsprog, der fik de mo-

dernistiske bygninger til at ligne oceandampere, boligindretningen til at fremstå som et laboratorium for industriel husførelse og håndværkskunsten til at se massefabrikeret ud.

Den industrielle produktions kraftfuldhed, effektive organisering og mekaniske frembringelser var ganske enkelt en af modernismens hovedinspirationskilder. Selve arketyper på denne altomfattende forandringskraft var uden tvivl 'fabrikken', der fra begyndelsen af det tyvende århundrede blev hyldet i manifeste og omgæret med en helt særlig arkitektonisk opmærksomhed. Ledende modernistiske avantgardister som for eksempel Le Corbusier sidestillede ligefrem fabrikkens kulturelle status med oldtidens templer, og den arkitekturhistoriske betydning af disse tidlige produktionsanlæg er ganske afgjort utrolig omfattende.



Martin Gropius, Fagus Werke, Alfeld, 1919.

Tænk blot på Peter Behrens' AEG turbinehal i Berlin fra 1909, Martin Gropius' Fagus Werke i Alfeld fra 1919 eller Frank Lloyd Wrights Johnson Wax i Racine, Wisconsin fra 1936 og den store indvirkning disse produktionsanlæg har haft på arkitekturen i det tyvende århundrede.

Den moderne arkitekturhistorie rummer således en perlerække af fabriksbygninger og industrieanlæg, der vidner om den modernistiske arkitekturs grundlæggende fascination af industrisamfundets produktionsformer, og indskriver disse monumenter som kanoniske referencer for de arkitekturtraditioner, der fulgte efter det modernistiske gennembrud. For selv om troen på det industrielle anlægs emanciperede kræfter blev svækket kraftigt efter Anden Verdenskrigs ragnarok, og selv om dynamikken i de vesteuropæiske samfundsøkonomier ikke længere er knyttet direkte til traditionel industriel produktion, så spiller det gamle produktionsbyggeri stadig en aktiv kulturel rolle. Bevarening og omdannelse af gamle industrieanlæg er et meget aktuelt emne og et højt prioriteret indsatsområde i mange af de nye arkitekturpolitiske initiativer, som i øjeblikket iværksættes både herhjemme og i udlandet.

Det moderne gennembruds tidlige fabriksbygninger er på flere måder blevet en vigtig del af kulturarven, og udtjente anlæg fra industrialismens første epoke er mange steder kommet til at leve et produktivt efterliv som en vital del af nutidens kulturelle scene. Transformationen af kulmineindustrien ved Ruhr til Landschaftspark Duisburg-Nord, omdannelsen af det gamle kraftværk ved Themsens til Tate Modern og den omfattende re-vitalisering af industrielle havneområder i f.eks. Baltimore, Bilbao, og Hamborg vidner om den store betydning de tidlige industrielle produktionsanlæg har for vores kulturelle hukommelse og selvsynesættelse.

Selvom den traditionelle industrielle produktion mange steder for længst er standset, så lever fabrikkens aura på mange måder videre i den kulturelle sfære. Gamle fabrikshaller er flere steder blevet omdannet til meget eftertragtede atelierlejligheder eller domiciler for forskellige virksomheder, der bruger de autentiske 'loft living' rammer til at signalere kunstnerisk dynamik og upoleret kreativitet. Ikke mindst i reklameverdenen, hvor tomme produktionshaller og udtjente produktionsanlæg hyppigt optræder som rå og rustikke baggrundsscener for forskellige mærkevarer. Disse forladte miljøer er i det hele taget genstand for en mangfoldig interesse, der vidner om, at den tidlige industriarkitektur i flere sammenhænge opfattes som en både raffineret og potent kulturinstitution.

Men det er ikke kun forskellige sub-kulturer, kunstmiljøer og reklameindustrien der trækker symbolske veksler på de gamle industrieanlæg. Efter at skorstenene er holdt op med at ose er de gamle fabriksanlæg nærmest gået hen og blevet folkeeje, ikke mindst fordi de utjente strukturer efter at være blevet overtaget af de postindustrielle samfundsøkonomier nu er begyndt at producere underholdning. De gamle fabrikker er blevet til folkelige udflyttsmål, museer og kulturteatre, og det er på en måde skæbnens ironi, at disse rå vidnesbyrd om den modernistiske avantgardes fascination af det industrielle samfunds radikale forandringsdynamikker nu er blevet opslugt af en bredere og langt mere folkelig bevægelse, som elsker at dyrke en nostalgiske forestilling om den 'gamle fabrik'.

Mange af de bedste eksempler på tidlig industribyggeri er allerede sikret en plads i historien, og der gøres flere steder et stort stykke arbejde for at bevare og genanvende smukke og udtjente industribyggerier. Men industriarkitektur er ikke kun et historisk projekt, der byg-

ges fortsat en hel del nye industrielle produktionsanlæg herhjemme, som på forskellig vis fører arven fra den tidlige industriarkitektur videre. Et af de bedre og internationalt anerkendte eksempler herhjemme er Novo Nordisk' produktionsanlæg i Brennum Park ved Hillerød, der portrætteres andet steds i denne bog. Novos prisbelønnede anlæg viser med al tydelighed, at den karakterfulde tradition fortsat lever og udvikler sig. Flere af Novos produktionsbygninger har klare og subtile referencer til bl.a. Martin Gropius' skofabrik Fagus Werke og Mies van der Rohes industrielt raffinerede byggerier - og det er ikke svært at finde andre gode eksempler på, hvordan de tidlige modernistiske fabriksanlæg stadig leverer masser af arkitektoniske motiver og kunstnerisk inspiration.

Vi kender næsten alt for godt alle de mange historiske forbilleder, og det er selvfølgelig oplagt at tilskrive dem en særlig betydning, når vi betragter det nutidige produktionsbyggeri. En-

industriarkitektur uden særlige egenskaber

Selvom den danske samfundsøkonomi længe har været under omstilling fra traditionel industriel produktion til mere videnstunge erhverv, serviceydelser og forskellige former for oplevelsesøkonomier, så har langt de fleste danske byer af en vis størrelse i hovedreglen et eller flere fungerende industrikvarterer! Jeg tænker ikke på de gamle anlæg på havnene, der i et vist omfang stadig er i drift. Heller ikke de store fabrikskøller med shedtag for enden af det nedlagte jernbanespor, som endnu ikke er flyttet ud til motorvejen, eller de små produktionsbygninger inde i baggårde i de historiske bykerner der er overtaget af glarmestre, tømrerfirmaer og andre håndværksvirksomheder. Men derimod de ofte forholdsvist nybyggede

hver med arkitekturhistorisk indblik har en legitim erkendelsesmæssig interesse i at spore gode eksempler og interessante nyfortolkninger tilbage til en bestemt tradition eller inspirationskilde. Det betyder imidlertid ikke, at industriarkitekturen efter industrialismen alene forholder sig til disse tidlige og enestående foregangseksempler. Alle gode bygningsværker reflekterer selvfølgelig en kulturel tradition, men kondenserer også nogle mere trivielle og almene mulighedsbetingelser - og spørgsmålet som skal rejses her er: hvilken status har det nutidige industribyggeri? Er der på samme måde som hos de tidlige industribyggerier en afsmittende virkning mellem vilkårene for det nutidige produktionsbyggeri og tendenser indenfor avantgarden? Hvilken betydning har den såkaldte post-industrielle økonomi og den øgede højteknologiske automatisering af det industrielle produktionsmaskineri for den nutidige industriarkitekturs kulturelle rolle? Og er der overhovedet noget at lære af nutidens helt almindelige industriarkitektur?

og fuldstændigt anonyme industriområder ude ved ringvejen eller langs de større hovedfærdselsårer i udkanten af de fleste større danske byer. (der må godt være en hel side med snapshots fra industrikvarteret uden særlige egenskaber) Industrikvarter syd, nord, øst, vest eller hvad de nu hedder, er på trods af de ændrede konjunkturer og deres tilbagetrukne tilstedeværelse i udkanten af byerne en produktiv del af samfundsøkonomien.

Hundretusindvis af arbejdende mennesker tilbringer en god del af deres dagligdag i disse perifere produktionsområder, og det er her, man skal tage ud, hvis man vil se hvordan hverdagsudgaven af den stolte modernistiske industriarkitekturtradition videreføres. Det er



Peter Behrens, AEG turbinehal, Berlin 1909.



Kristian Hanberg, Ved Laurbjerg. 2006.

i alle disse anonyme industrikvarterer, at standarden for den nutidige industriarkitektur sættes, og der findes heldigvis, som denne bog viser, en del gode eksempler, som fortjener at blive fremhævet. Men status er desværre, at en komplet liste over alle nævneværdige nutidige industribyggerier kendte som ukendte, næppe vil udgøre toppen af et isbjerg i det hav af anonymitet, der kendetegner de nutidige industrikvarterers bygninger og landskaber. Langt de fleste produktionsbygninger i disse talrige industrikvarterer uden særlige egenskaber er helt og aldeles illusionsløse kasser af introverte betonmonolitter. De danske industrikvarterer uden særlige egenskaber består fortrinsvis af kønsløse kasser klasket sammen af standard betonelementer, der løber som en grå mur af fantasiløshed gennem det danske produktionslandskab. Det mest oprivende ved disse almindelige kassebyggerier er måske de obligatoriske flugtveje, der med faste intervaller stipulere de ellers totalt døde facadefelter med en mere farvefuld rytme og menneskelig skala. Denne industrielle exit-arkitekturs nul- og nødløsninger varierer stort set kun i størrelse og gråskala og kunne måske kategoriseres som værende helt anæstetiske produktionsrammer - hvis ikke lige disse tilsyneladende karakterløse kasser rent faktisk var genstand for en visuel kultur.

Det er umiddelbart svært at se, men der gemmer sig ikke desto mindre en form for arkitektonisk bevidsthed i industrikvarteret uden særlige egenskaber. F.eks. i de ofte håbløst artikulerede tilbygninger eller appendiks konstruktioner, der næsten altid er klistret på siden af kasserne for at markere indgangen, byde velkommen og domestisere de administrative funktioner. De neutrale produktions-chassisers forskellige tilbygninger, der hvor man finder kontoret eller der hvor den moderne industriarbejder spiser sin madpakke, er gerne fuldstændige klicheagtige kopier af ordinære 'parcelhu-

se' eller forvoksede 'havestuer', der hjælpeløst læner sig op ad betonboxens sider. Andre gange har bygherren været ekstra fordringsfuld og forlangt et pyramidetag over vindfanget, fået integreret kontormodulet som et vertikalt element i betonklumpen eller udtænkt et påmonteret skiltesystem, der eksponerer virksomhedens logo. Men de fleste bygninger derude i industrikvarteret uden særlige egenskaber er trods disse kreative modifikationer over temaet 'introvert-beton-kasse-med-protese' fortvivlende uinteressante og ensformige at se på. Og det er ikke bare bygningerne, der er i dyb krise. Mellem de forholdsvis uarticulerede og ensartede kasser ligger, foruden masser af asfalt, gerne et sandt kludetæppe af indifferente græsplæner, underlige miniatureudgaver af franske haveanlæg, solitære udsalgsbuske fra det nærliggende 'gør-det-selv-center', klapprende flagstænger, rustne affaldscontainere, terrasseringer af eksotisk ukrudt og skulpturelle arrangementer af betonelementer, åbne flader af affaldsdepoter, drænbassiner fyldt op af knallertvrag, stabler af europaller, fragmenter af gamle landbrugsarealer og grundstykker af tilgroet krat.

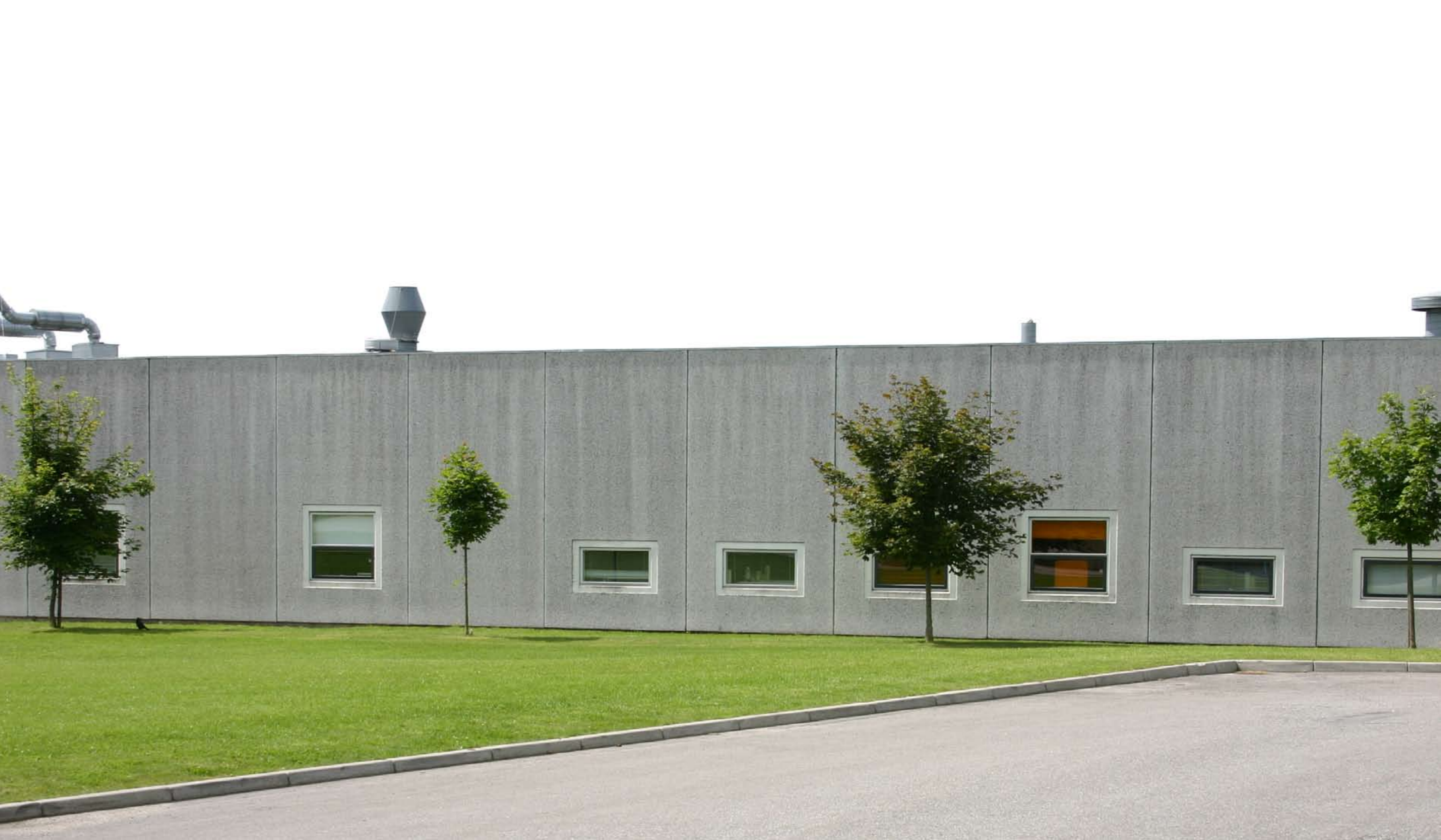
Der er med andre ord ikke så meget at tage derud efter, med mindre man tilfældigvis arbejder dér, eller er udstyret med en helt særlig kunstnerisk interesse i disse 'vage terræner' som f.eks. den danske skulptør Villy Ørskov eller den amerikanske landarkitekt Robert Smithson. Undtagelsen der bekræfter reglen om, at nutidens industrikvarter ikke har noget som helst kulturelt at tilbyde det omgivne samfund er måske, at en lille udvalgt kreds af udvalgte kunstfotografer som f.eks. Mads Gamdrup og Per Bak Jensen længe har høstet stor anerkendelse for at fotograferer disse larmende udtryksløse produktionslandskaber. Man kan så diskutere om anerkendelsen gælder motiverne, eller fotografernes evne til at iscenesætte tableauer, der anses for at ligge så langt





· industriarkitektur uden særlige egenskaber ·
fotos: boris broman jensen





uden for kulturen, at det bliver eksotisk, men pointen er den samme. Nutidens industrikvartaler er i hovedreglen et sammensurium af indifferente byggerier og landskaber uden sær-

et forsøg på en typebestemmelse

Det er ikke til at se, hvad der sker inde i alle de forskelsløse kasser i industrikvartaleret uden særlige egenskaber, for der er stort set ingen visuelle pejlemærker eller æstetiske udtryk, som taler til omgivelserne. Fordelen ved denne kulturløshed er naturligvis, at man ikke behøver at tage stilling til hvad man står overfor. Det 'indvendige' i betonæsken kan være en flødebollefabrik, en møbelfabrik eller en producent af farligt fyrværkeri! Problemet ved dette fravær af et meningsfuldt arkitektonisk sprog og klare symbolske hierarkier er imidlertid stigende orienteringsløshed og tab af kulturelle fortællinger. Man må støtte sig til skiltningen, hvis man vil finde ud af, hvad der foregår inde bag det stivnede betonforhæng. De byggetekniske standarddrammer omkring de indre produktionsmekanismer har ikke nogen individuel signalværdi, hvorfor kasserne i industrikvartaleret uden særlige egenskaber i hovedreglen er udstyret med forskellige kommunikative foranstaltninger som f.eks. et skilt på taget, en flagstang eller andre påklistrede visuelle orienteringspunkter, der fortæller lidt om bygningens indre verden. Forbindelserne mellem det nutidige industrikvarters produktionssteder og oplevelsessamfundets stærkt scenograferede forbrugskontekster er overvejende logistiske og disse stærkt mobilitetsafhængige produktionsbetingelser har tilsyneladende ingen indvirkning på det omgivne nærmiljø – udover selve fraværet af arkitektoniske virkemidler. Produktionskassernes kommunikation med omverdenen minder i store træk om trafikskiltningen langs de jyske motorveje og in-

lige egenskaber, der ikke tilnærmelsesvis har samme appel og æstetiske slagkraft som selve de mest ydmyge byggerier fra industrialismens barndom.

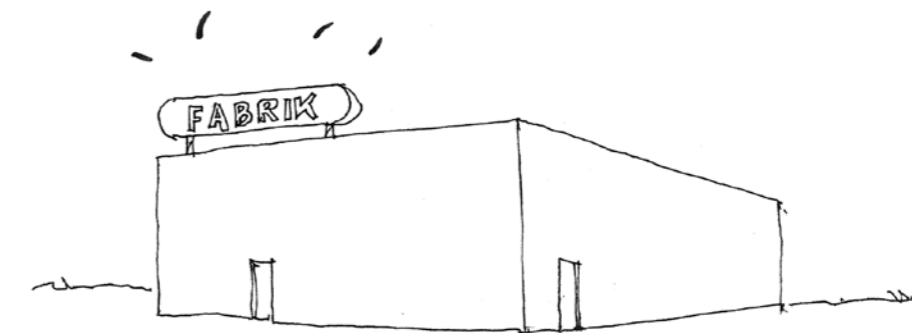
industrikvartaleret uden særlige egenskaber kan med fordel læses på samme måde som en telefonbog! Endeløse koloner af firkantede bokse med logo og adresseangivelse på en billig og ensfarvet baggrund.

Denne ikonografiske relation mellem et uarkitureret bygningsvolumen og dets autonome lag af dekoration og signalposter har tidligere været genstand for arkitekturteoretiske overvejelser. Bedst kendt er uden tvivl de amerikanske arkitekter Steven Izenour, Denise Scott-Brown og Robert Venturis "Learning from Las Vegas" fra begyndelsen af 70'erne. Deres studier af automobilkulturens betydning for arkitekturen i Las Vegas har haft en stor indflydelse på den postmoderne arkitektur, og det er oplagt, at følge i deres spor og forsøge at tyde de udtrykstomme kasser i industrikvartaleret uden særlige egenskaber, som variationer over den samme grimme, ordinære og uheroiske arkitektur de tre arkitekter identificerede og typologiserede som "Anden" og "Det Dekorerede Skur".

"Det Dekorerede Skur" er som navnet antyder en simpel minimalkonstruktion, der bærer sit arkitektoniske udtryk som skiltning eller påklistret staffage, og denne bygningstype er måske den mest almindelige i industrikvartaleret uden særlige egenskaber. "Anden" er deres karakteristik af den grundtype, hvor selve bygningsvoluminets størrelse og kontur fortæller en historie. "Anden" kan f.eks. have en ekspressiv tagkonstruktion, der ekspressivt troner over betonklodsen. "Anden" kan også være en almindelig boks, der har fået en skæv facade,

så det ser ud som om kassen læner sig i en bestemt retning. "Anden" kan også bare være en ekstra stor kasse der pga. sin størrelse får nogle af de samme kvaliteter som en strandet hval. "Anden" er mere sofistikeret end "Det Dekorerede Skur" og derfor mere sjælden, men det mest almindelige syn derude i industrikvarte-

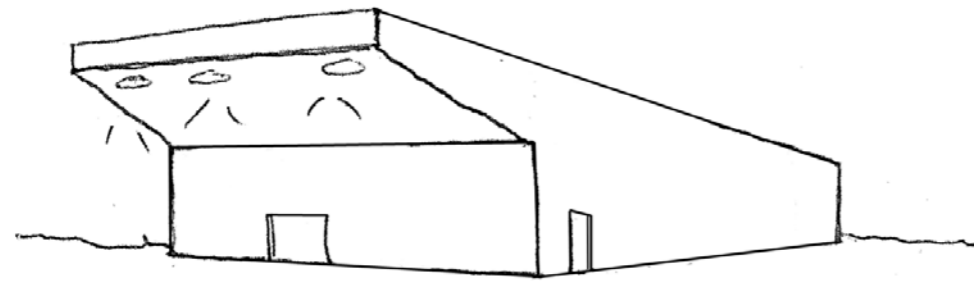
ret uden særlige egenskaber er nok de typer, der låner lidt fra hver af de to gamle kendinge. Variationerne er ikke særligt forskellige, og man kan uden de store problemer inddele den nutidige industriarkitektur uden særlige egenskabers sædvanlige byggerier i fire (næsten) forskellige typer:



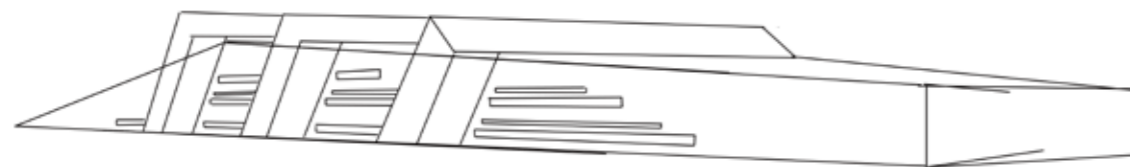
1. *Det Dekorerede Skur* – hvis arketype kendes fra Las Vegas, hvor betonkassen enten krones af et neondiadem, er pakket ind i et logo eller fungerer som podium for et stort reklameskilt.



2. *Masken* – er ligesom Det Dekorerede Skur en almindelig minimalkonstruktion, hvor produktionsdelens betonkasse har fået et halvt 'parcelhus' eller en 'havestue' klistret på siden, der giver den hermetiske box et ansigt udadtil.



3. *Sfinksen* – der vogter over landets motorveje. Denne type kendetegnes ved, at den har fået tilføjet en større vertikal hovedbygning til det liggende betonkorpus, der giver den sit karakteristiske sfinksagtige udseende.



4. *Anden* – det lidt komiske ikonbyggeri (også kendt fra Las Vegas) hvor boxen har fået pyramide-tag eller andre apteringer hvis ekspressive figurlighed bryder det rektangulære format.

Spørgsmålet, som denne karikatur rejser, er: hvorfor skal det være så uendeligt trist? Hvorfor har alle de nutidige industrikvarterers forskellige produktionsvirksomheder til huse i mere eller mindre ensartede variationer over disse grundtyper af lavstammet betonkasse-plus-aptering? Har arkitekturen udspillet sin

rolle som værdiskaber for det helt almindelige nutidige industrielle produktionsbyggeri? Er arkitektfaget blevet for elitært til overhovedet at kunne nytænke og præge det ordinære produktionsbyggeri på dets egne præmisser? Eller er der en vej ud af trøstesløsheden?

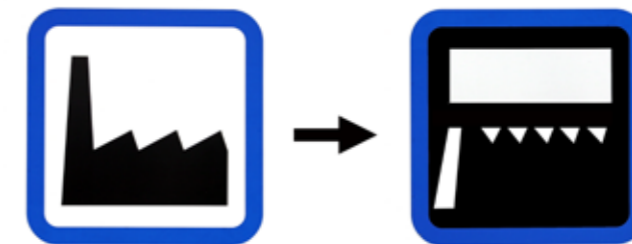
et forandringssymbol i forandring

Det er tydeligt for enhver, at kvadratmeterprisen på det almindelige nutidige industribyggeri herhjemme ligger i bunden af prisniveauet for billigt montagebyggeri, og at fantasiløsheden i hovedregelen er langt større end byggeomkostningerne. En del af årsagen til de lidt kedelige tilstande, som hersker i disse anonyme udkantsområder, er naturligvis den øgede konkurrence. Det gælder om at holde produktionsudgifterne nede og virksomhederne udenfor byernes såkaldte kulturelle centre er ikke afhængige af et repræsentativt ydre eller en appellerende indretning for at drive forretning. Det nutidige produktionsbyggeri har sjældent direkte kontakt med kunderne, og de vigtigste konkurrenceparametre er derfor ikke bygningens ydre arkitektoniske fremtræden, men de lave grundpriser og de gode trafikale forbindelseslinjer, der sikre lave produktionsomkostninger og et bredt afsætningsgrundlag.

Opmærksomheden omkring virksomhederne ligger i en vis udstrækning uden for konteksten: i medierne hvor produktet annonceres og rundt omkring i alle butikkerne, hvor varen præsenteres og sælges. Den arkitektoniske forarmelse af det nutidige industribyggeri har altså ikke alene økonomiske årsager, men afspejler også en generel kulturel forandring. Nutidens kulturelle dynamik udspiller sig tilsyneladende ikke der, hvor produktionen finder sted, og det nuti-

dige industribyggeri har øjensynligt ikke samme symbolske betydning for den postindustrielle kultur, som fabrikken havde for det tidlige industrisamfund. Den civile stolthed og æstetiske selvbevidsthed, som gennemsyrede mange af de gamle fabriksbyggerier, er i en vis forstand blevet overført fra produktionsfaciliteterne til konsumstedet. Produktionsbyggeriet har ikke samme arkitektoniske interesse og symbolske betydning som tidligere, dels fordi nye institutioner har overtaget rollen som udviklingsmæssige spydspiser, og dels fordi det moderne menneskes identitetsforankring ikke længere er så direkte relateret til individets indplacering i den samfundsmæssige produktionsproces.

Arbejdskraften er blevet langt mere mobil, og den moderne arbejder skal ikke længere bare finde sin 'plads' i det samfundsmæssige produktionsmaskineri, men udvise størst mulig fleksibilitet på et konstant foranderligt arbejdsmarked. Den moderne arbejder er derfor ikke specielt knyttet til sin rolle på 'fabrikken', fordi identiteten i stigende grad konstrueres og udtrykkes i fritiden og i 'butikken', hvor de individuelle forbrugsvalg foretages. Den gamle standsbevidsthed er populært sagt opløst i en form for ekspressiv-æstetisk-individualisme, og udfordringen for den moderne industrivirksomhed er derfor ikke at højtideligholde rammerne om produktionen, men at profilere produkter-



nes symbolske status i det (over)forbrugsmønster, som tegner de forskellige livsstile. Den indsats kræver først og fremmest et stort netværk og mindst mulig modstand fra de fysiske rammer, og det betyder, at arkitektonisk interessante løsninger i vidt omfang opfattes som unødige udgifter og hæmmende begrænsninger. 'Fabrikken' - det gamle forandringssymbol og monument over industrisamfundets dynamik er blevet transformeret til en anonym betonmonolit i det postindustrielle samfunds vidtforgreneede netværk!

Hvor svært kan der være?
Det er på mange måder et paradoks, at der samtidig med at flere og flere nutidige kunstinstitutioner flytter ind i gamle og udtjente industribyggerier, udspiller sig en kulturel og arkitektonisk anonymisering af nutidens produktionsbyggeri. Der er en stigende samfundsmæssig opmærksomhed rettet mod den kulturelle og historiske betydning af den 'gamle fabrik' samtidig med, at det nutidige produktionsbyggeri forarmes, og det er i mine øjne en skam! For der bruges masser af penge på at markedsføre de produkter, der kommer ud af industrikvarteret uden særlige egenskaber samtidig med, at der gøres en stor planlægningsindsats for at reintegrere de produktive, rekreative og beboelsesmæssige områder af byerne, som det modernistiske planlægningsparadigme holdt skarpt adskilt. Det nutidige industribyggeri er trods den arkitektoniske ligegyldighed som præger de fleste danske industrikvarterer en væsentlig del af vores historie. Så indtil det engang bliver interessant at tage på udflugt til industrikvarteret uden særlige egenskaber, så kunne arkitekterne og de forskellige byggeelement producenter begynde at spekulere på, om der ikke findes alternativer til den udbredte trøstesløshed, der præger nutidens 'fabrikker'. Komplexiteten af det almindelige danske industribyggeri efter indu-

strialismen er øjensynligt ikke særlig stor. Der er ikke ret mange designparametre, der skal tages stilling til. Det handler om at udfordre minimalkonstruktionernes ydre indramning, deres skiltning, placering i asfalttraceet og belysningen omkring dem. Hvor svært kan det være!

